

| SALTOKIA



LAGUN ARO

Aseguru-poliza Lagun Aro Saltokia

Baldintza Orokorrak

AURKIBIDEA

LEGE-INFORMAZIOA	06
ASEGURUAREN OINARRIZKO DEFINIZIOAK	07
ASEGURA DAITEZKEEN ONDASUNAK	08
ESKLUSIO OROKORRAK	10
BERMEEN LABURPEN-KOADROA	11
KALTE MATERIALEN BERMEAK	13
Suteak, tximistak eta leherketak	14
Arrisku osagarriak	16
Bandalismozko edo asmo txarreko egintzak	16
Ekintza iskanbilatsuak eta grebak	16
Eragile atmosferikoak	16
Keak egindako kalteak	16
Kanpotik etorritako gauza solidoen talkak eragindakoak	18
Edukizaitzaileen kalte elektrikoak	18
Urak egindako kalteak	20
Buxadurak libratzea	24
Lapurreta, espoliazioa eta ebasketa	26
Edukizaitzaileak izandako kalte estetikoak	30
Edukizaitzaileak balio estetikoa galtzea	32
Kristalak eta errotuluak haustea	34
Ekipamendu elektronikoak eta makineria apurtzea	36
Edukiaren kalte elektrikoak	38
Ekipamendu elektronikoak/makineria lapurtzea/ haustea aseguratutako lokaletik kanpo	42
Gastu iraunkorrak	46
Mozkin-galerak	48
Bestelako galerak	52
ERANTZUKIZUN ZIBILEKO BERMEAK	53
Ustiapeneko erantzukizun zibila	56
Erantzukizun zibil patronala	58
Produktuaren erantzukizun zibila	60
Lokalaren jabearen erantzukizun zibila	62
Maizterraren erantzukizun zibila jaberaren aurrean	64
Kanpoko lanetarako erantzukizun zibila	66
Ardurapean jarritako ondasunen gaineko erantzukizun zibila	67
MERKATARITZA DIGITAL (Babes digitala eta ziber-arriskuak)	68
Zaurgarritasunen analisia	68
Bahiketen aurkako sistemen instalazioa eta prebentzioa	68
ZIBERSEGURTASUNA	
Aktibo digitalen kalteak	68
Pribatutasuna eta zibersegurtasuna	70
DBLori egokitzeko zerbitzua, LOPDGEST, ETEentzako	70
Komunikabideetako erantzukizuna	71
Krisien kudeaketa eta online izen ona mantentzearen kostuak	71
Estortsio zibernetikoa	71

Kalteen erreklamazioa (Defentsa Juridikoko Asegurua)	72
Fidantzak eta kostu judizialak	76
Defentsa juridiko zabaldua	76
Errentatzailearen Defentsa Juridikoa	78
Jarduketa-arauak	82
SALTOKIEI 24 ORDUZ LAGUNTZEA	86
Asistencia Plus	91
EZOHIKO ARRISKUAK	94
Lege-arauen laburpena	95
Ezbeharra gertatutakoan jokatzeko prozedura	98
NOLA JOKATU EZBEHARRA GERTATUTAKOAN	99
Betebeharrak	99
Ezbeharra deklaratzeko	100
Kalteen balorazioa	100
Kalte-ordainaren muga	100
Erregela proportzionala (Infra-asegurua)	101
Gainasegurua	101
Frankizia	101
Edukiaren balorazioa	102
Edukitzailaren balorazioa	102
Peritazioa eta arbitrajea	103
Kalte-ordainen ordainketa	104
Subrogazioa	106
POLIZAREN OINARRIZKO ARAUDIA	107
Aseguruaren oinarriak	107
Aseguruaren hasiera eta iraupena	107
Primen ordainketa	108
Banku bidezko helbideratzea	109
Arriskuaren aldaketak	109
Aseguratutako zenbatekoen errebalorizazioa	111
Ondasun aseguratuaren transmisioa	111
Hirugarrenen eskubideak	112
Aseguruaren konkurrentzia	113
Jakinazpenak	113
Preskripzioa eta jurisdikzioa	114
BALDINTZA BEREZIAK	115
Berritako birjarpen-balioa	115
Estaldura automatikoa	115
Kapitalen konpentsazioa	115
Izakinen aseguramendua	115

* Aurkibide honetan adierazitako bermeetako bakoitzaren identifikazioa bat dator, aparteko dokumentu batean, Baldintza Partikularretan benetan kontratatutako bermeak erlazionatzen dituenarekin.

LEGE-INFORMAZIOA

Hauek dira kontratu hau arautzen duten legeak eta xedapenak: Aseguru Kontratuen urriaren 8ko 50/1980 Legeak, Aseguru Etxeen eta Berraseguratzailleen antolaketa, ikuskatze eta kaudimeneko uztailaren 14ko 20/2015 Legeak, haren Erregelamendua onartzen duen Aseguru etxeen eta berraseguratzailleen antolaketa, ikuskatze eta kaudimeneko azaroaren 20ko 1060/2015 Errege Dekretuak, eta Xedapen hauek garatzeko gainerako araudiak, baita Baldintza Orokor eta Partikularretan hitzartutakoak eta, hala dagokionean, kontratu-aseguruaren baldintza berezietakoak ere bai.

Aseguratuen eskubideak mugatzen dituzten klausulak ez dira baliozkoak izango polizako Baldintza Partikularretan zehazki eta idatziz onartuta ez badaude. Onarpen hori ez da beharrezkoa izango legezko arauen transkripzio edo erreferentzia hutsak dituzten klausulak direnean.

Aseguratzaillea SEGUROS LAGUN ARO, S.A. da, eta egoitza sozial hau du: Basurtuko Kaputxinoak, 6-2. 48013 Bilbo, Bizkaia, Espainia. Bizkaiko Merkataritza Erregistroan inskribatua, Sozietateen BI-186 liburukia, 36 folioa, BI 2483 orria, 1. inskripzioarekin, eta Aseguru eta Pentsio Funtsen Zuzendaritza Nagusiaren mendeko den aseguru-erakundearen Erregistroan C-572 gakoarekin.

Ekonomia eta Lehiakortasunerako Ministerioko Aseguruaren eta Pentsio Funtsen Zuzendaritza Nagusiari dagokio haren jarduera kontrolatzea eta gainbegiratzea.

NON ERREKLAMATU

Auzirik sortuz gero, Aseguru Hartzaileak **lehendabizi** Bezeroarentzako Arreta Zerbitzura jo dezake, barneko esparruan, idazkia hona bidaliz:

Seguros Lagun Aro
Bezeroarentzako Arreta Zerbitzua
126. posta-kutxa, H.F.
48080 Bilbo
www.seguroslagunaro.com

Bigarrenik, eta adostasun-ezak badirau, kanpoko esparruan, idazkia hona bidaliz:

Dirección General de Seguros y Fondos de Pensiones
Servicio de Reclamaciones
Paseo de la Castellana, 44
28046 Madrid.
www.dgsfp.mineco.es

Erreklamazioak Aseguruaren eta Pentsio Funtsen Zuzendaritza Nagusiaren Erreklamazio Zerbitzuaren aurrean onar eta izapide daitezen, ezinbestekoa izango da aurretiaz egin izana frogatzea, idatziz, Seguros Lagun Aroaren bezeroaren arreta-zerbitzuari. Honek aurkeztu zaizkion erreklamazioak hartu izanaren berri eman beharko du idazki bidez, eta arrazoiturik konpondu edo ukatu beharko ditu erreklamazioak; hori ere idazki bidez. Halaber, erreklamatzailleak erreklamazioa aurkeztu zuen dataz geroztik erreklamazioa konpondu gabe bi hilabete pasatu direla frogatu behar izango du, edo erreklamazioa onartzeari uko egin zaiola edo bere eskaera ezetsi dela.

Edonola ere, beti izango du Epaitegi eta Justizia Auzitegi arruntetara jotzeko aukera.

ASEGURUAREN OINARRIZKO DEFINIZIOAK

Aseguru Etxea. Seguros LAGUN ARO, S.A., polizaren erakunde jaulkitzailea, Aseguratzaile gisa, eta prima kobratuta, kontratu honen objektu diren arriskuen estaldura bere gain hartzen duena, polizako baldintzen arabera.

Aseguru Hartzailea. Aseguru Etxearekin kontratu hau sinatzen duen pertsona, eta hortik sortzen diren betebeharrak, eta bereziki hitzartutako prima ordaintzearena, bere gain hartu beharko dituena, espresuki aseguratuari eta/edo onuradunari dagozkionak izan ezik.

Aseguratua. Arriskupean dagoen interesaren titularra, kasua denean, kontratutik sortutako eskubideak hartzen dituen pertsona. Aseguratuak bere gain hartu ahal izango ditu Aseguru Hartzailearen betebeharrak eta eginbeharrak.

Onuraduna. Poliza honen ondoriozko kalte-ordainak jasotzeko eskubidea duen pertsona, Aseguru Hartzaileak edo, hala badagokio, Aseguratuak hala emanda.

Poliza edo aseguru-kontratua. Aseguru Etxearen eta Aseguru Hartzailearen artean hitzartutako baldintzak jasotzen dituen dokumentua, honako hauek osatutakoa: Baldintza Orokorrak (aseguruaren oinarrizko alderdiak eta alderdi orokorrak jasotzen dituztenak), Baldintza Partikularrak (Hartzaile bakoitzarentzat Baldintza Orokorrak osatu edo aldatzen dituzten alderdi espezifiko eta indibidualizatuak jasotzen dituztenak) eta, hala dagokionean, baita Baldintza Bereziak eta Osagarri edo Eranskinak ere (Baldintza Orokorren ondorengo moldaerak xedatzen dituztenak).

Prima. Aseguruaren kontraprestazio gisa Aseguru Etxeari ordaintzen zaion zenbatekoa. Primaren zenbatekoa ordainagirian adierazten da, Aseguru Hartzaileari jasanaraz dakizkiokeen zergak, tributua eta errekarquak barne.

Zenbateko aseguratua. Ezbehar bakoitzeko eman beharreko kalte-ordainaren gehieneko muga adierazten duen eta polizako Baldintza Partikularretan ezartzen den diru-kopurua.

Ezbeharra. Polizak estaltzen dituen ondorio ekonomiko kaltegarriak sortzen dituen istripuzko gertaera. Ezbehar bakartzat hartuko dira arrazoi bera edo berdina dela-eta sortutako kalte batengatik edo gehiagotatik egindako erreklamazioak. Kasu honetan, kalteetako lehenengoa azaldu zen unea hartuko da ezbeharren gertaera-data gisa.

Izakinen Batez Besteko Asegurua. (salgaiei bakarrik aplikatu dakieke): salgaiak bermatzen dituen aseguratutako modua, horien urteko batez bestekoan oinarrituta.

Lehen arriskua. aseguratutako zenbatekoak bermatutako ondasunen balioarekin erlaziorik ez duenean eta, beraz, Erregela Proporzionala aplikatzen ez denean; aseguratutako zenbatekoa Aseguru Etxearen estalduraren gehieneko muga da aseguruaren urtaldian, ezbehar batentzat edo gehiagorentzat. Ondorioz, zenbateko aseguratua automatikoki murriztuko da kalte-ordaina dagokion ezbehar bakoitzaren zenbatekoan, nahiz eta Aseguratuak hala eskatzen badu kendutako zenbatekoa berriz jarri ahal izango den, ezbeharra gertatu zen egunetik hasita dagoen urtaldiaren amaierara bitarteko aldirako prima hainbanatua ordainduz.

ASEGURA DAITEZKEEN ONDASUNAK

Saltoki-polizaren barnean asegura daitezkeen ondasunak talde hauetan banatzen ditugu:

EDUKITZAILEA

Bere baitan hartzen ditu:



- Saltokiaren eraikina eta hori inguratzen duten hesiak edo hormak osatzen dituzten elementu guztien multzoa; barnean hartzen ditu zimenduak, egiturak, paretak, trenkadak, zoruak, sabaiak, tximiniak, eskailerak eta itxitura-obrak.
- Instalazio finkoak, hala nola ura, gas, elektrizitate, aire-giroitze, eguzki-energia, alarma, errotulu, antena eta fatxadan finkatutako toldoei dagozkienak, baita osasun-instalazioak, suteak prebenitzeko eta itzaltzeko instalazioak eta lapurretaren aurkako babes-instalazioak ere.
- Eraikinari itsatsitako dekorazio-elementuak: sabai izunak, moketak, tela-paperak, paper pintatuak, pinturak, iztukadurak, lokaleko zoruak edo sabaiak eta, orokorrean, zoru, sabai eta paretei itsatsitako gainestaldura-materialak.
- Jabetza horizontalaren kasuan barnean sartutzat hartuko da jabekide gisa elementu komunetan dagokion zati proportzionala.

KONTRATATUTAKO KAPITAL ASEGURATUA ETA, BERAZ, KALTE-ORDAINAREN MUGA, BALDINTZA PARTIKULARRETAN ADIERAZITAKOA IZANGO DA

Espresuki kontrakorik itundu ezean, **HAUEK EZ DIRA BARNEAN HARTUKO:**

- Teilatuetan edo zorutik 3 metrotik gorako altueran ez dauden eguzki-plakak eta aseguratutako higiezineko leku pribatuen barnean.



Bere baitan hartzen ditu:

- **Makineria eta altzariak:** Hauek guztiek osatzen duten multzoa: ondasun higigarriak, makinak, motorrak, tresnak, ordezekoak, argi-aparatuak, hoztekoak edo berokuntzakoak, bulegoko materiala, makina eta altzariak, merkataritzako altzariak eta, orokorrean, aseguratutako lokalean egonik aseguruaren jarduera dela-eta bere jabetzakoak diren instalazio mugikorrek eta tresnak.
- **Salgaiak eta izakinak:** bertako jarduera dela-eta aseguratutako establezimenduen barrutian dauden lehengaien edo material lagungarrien, elaborazio-prozesuan dauden ondasunen eta produktu bukatuen multzoa.
- **Softwarea eta informatika-lizentziak:** programa informatikoak instalatu eta erabiltzeko beharrezkoak diren software edo hardwareko osagaiak.
- **Errezetak:** Farmazia-bulego batean medikuak preskribatutako medikamentuagatik trukaturako mediku-errezeta. Muga 15.000 eurokoa da.

Halaber, ez bada berariaz adierazten ere, EDUKIA n sartzen dira kontzeptu hauek, Sutea, Tximista edo Leherketa bermeatarako, Arrisku Osagarrietarako eta Urak Sortutako Kalteatarako bakarrik:

- Aseguratutako establezimenduko langileen ondasunak, hala nola tresnak, arropa eta erabilera arrunteko objektuak, baldin eta poliza honen beste edozein baldintzarengatik espresuki kanpoan utzitako mota edo izaera batekoak ez badira, eta barrutian bertan badaude.
- Eskudirua, txekeak eta banku-txekeak, zigiluak, tinbreak eta efektu tinbredunak barne, 300€-raino guztira.
- Aldi baterako lekualdatutako ondasunak, polizak bermatuak izanik ohiko lokaletatik Espainiako beste edozein tokitara lekualdatzen direnak, konpon, mantentze edo erakuts ditzaten. Aseguru Etxea ez da ondasunen erantzulea izango lekualdatzen diren bitartean. Aseguru Etxearen erantzukizuna ez da inongo kasutan 6.000€-tik gorakoa izango, eta ez da 60 egunetik gora luzatuko.

Espresuki kontrakorik itundu ezean, **HAUEK EZ DIRA BARNEAN HARTUKO:**

- Bankuko billeteak, kreditu-txartelak (bidaia-txartelak, txartel elektronikoak eta garraio-bonuak barne), telefonia mugikorreko txartelak, higiezinaren balore publiko zein pribatuak, merkataritzako efektuak, efektu tinbredunak, loteriako billeteak, posta-zigiluak, eskritura publikoak.
- **Perlak, harribitxiak eta metal preziatuak.**
- **Edozein motatako bitxi eta alajak**
- **Eskudirua, taloiak eta banku-txekeak**
- **Balio unitarioa EDUKIArentzat aseguratutako kapitalaren % 2tik gorakoa duten objektu artistiko edo historikoak**
- **Edonolako ibilgailu motordunak eta horietan utzitako gauzak**

KONTRATATUTAKO KAPITAL ASEGURATUA ETA, BERAZ, KALTE-ORDAINAREN MUGA, BALDINTZA PARTIKULARRETAN ADIERAZITAKOIA IZANGO DA

ESKLUSIO OROKORRAK

Oro har eta berme guztien kasuan, Aseguru Etxeak ez ditu estaltzen ondorengo arrazoiak tarteko sortu edo eragindako kalteak eta galerak:



- Aseguratuaren fede gaiztoa, dolua edo erru larria.
- Gerra, inbasioa, etsaigoak (gerra-deklarazioarekin edo gabe), errebolta, altxamendua, kolpe militarra, botere-usurpazioa edo terrorismoa.
- Kutsu politikoa edo soziala duten egintzak, matxinadak eta jende arteko iskanbilak eta kalapitak, bake-garaiko neurri edo indar militarrek, uholdeak, erupzio bolkanikoak, urakanak, mugimendu sismikoak, lur-jausiak, lur-hondoratzeak edo lur-mugimenduak eta, oro har, bestelako edozein fenomeno atmosferiko, meteorologiko (tximista izan ezik), sismiko edo geologiko.
- Erreakzio edo erradiazio nuklearra nahiz kutsadura erradioaktiboa.
- Lur-amentanduak, lur-hondoratzeak, luiziak, lur-jausiak edo lur-biguntzeak.
- Asegurua kontratatzerakoan zeuden akatsak edo bizioak.
- Eraikinaren egiturari, teilatuari edo trenkadei eragiten dieten higiezinaren egindako eraikuntzako, berreraikuntza, eraberritze, konpontze edo eraldatzeko lanak.
- Lokala eta bere instalazioak kontserbazio-egoera normalean egoteko beharrezkoak diren konponketak ez egitea.
- Establezimendua irekita dagoen ordutegitik kanpo aire librean dauden eta polizan deklaratura dauden makinei zein altzariei eragiten dieten ekintzak, jatorria edozein izanda ere.
- Sortutako kalteen eta frankiziak edo detrakzioak, erregela proportzionalak edo beste mugapen batzuk aplikatzeagatik Aseguruen Konpentsazio Partzuergoak ordaindutako diru-kopuruen arteko aldea.

BERMEEN KOADROA

BERMEAK	EDUKITZAILEA	EDUKIA
Suteak, tximistak eta leherketak	%100	%100
Bandalismozko edo asmo txarreko egintzak	%100	%100
Ekintza iskanbilatsuak edo grebak	%100	%100
Euria, haizea, harriabarra edo elurra	%100	%100
Keak egindako kalteak	%100	%100
Gauza solidoen talka	%100	%100
Soinu-uhinak	%100	%100
Suteak itzaltzeko ekipamenduetako ihesa	%100	%100
Instalazio elektriko finkoek jasotako kalteak	%100	
Urak egindako kalteak	%100	%100
Edukiaren lapurreta eta espoliazioa	%100	%100
Kalte materialak	%100	%100
Kutxa gotorretik eskudirua lapurtzea		Aseguratutako kap.
Giltzaz itxitako altzaritik eskudirua lapurtzea		Aseguratutako kap.
Espoliazioa, saltokian eskudirua lapurtzea		Aseguratutako kap.
Funtsen garraioa		Aseguratutako kap.
Espoliazioa, saltokian bezeroek lapurtzea		Aseguratutako kap.
Erakusleihotik ondasunak lapurtzea		Aseguratutako kap.
Sarrailak ordeztea	Aseguratutako kap.	
Kreditu-txartelak erabiltzea		Aseguratutako kap.
Enplegatuen desleialtasuna		Zenbateko aseguratua
Edukiztaileak izandako kalte estetikoak	Aseguratutako kap.	
Kristalak eta errotuluak haustea	Aseguratutako kap.	Aseguratutako kap.
Ekipamendu elektrikoak haustea eta makineria		Aseguratutako kap.

BERMEAK	EDUKITZAILEA	EDUKIA
Edukiaren kalte elektrikoak		Aseguratutako kap.
Ondasun hoztuetan gertatutako kalteak		Aseguratutako kap.
Gastu iraunkorrak	Aseguratutako kap.	
Mozkin-galerak	Zenbateko aseguratua	
Salbamenduko eta hondakinak kentzeko gastuak	%100	%100
Suhiltzaileen laguntza	%100	%100
Hartutako neurrien ondoriozko kalteak	%100	%100
Etxebizitzan bizitzeko ezintasuna (gehienez urtebete)		%10
Alokairuak galtzea (gehienez urtebete)		
Baimenak eta lizentziak lortzea	12.000€	
Arkitektoen eta ingeniarien ordainsariak	%100	
Lokatza kentzea eta lohiak ateratzea	%5 (Geh. 15.000€)	%5 (Geh. 15.000€)
Zaintzako gastuak	6.000€	
Dokumentuak berriro lortzea	(gehienez 12.000€)	%3
Erantzukizun zibila (ustiapenekoa, patronala, produktuarena)	Aseguratutako kap.	
Fidantzak eta kostu judizialak Barne	Barne	
Kalteen erreklamazioa (defentsa juridikoko asegurua)	Aseguratutako kap.	
24 orduko etxeko laguntza	Barne	
Ezohiko arriskuak	Barne	

KALTE MATERIALEN BERMEAK

Baldintza Partikularretan espresuki sartuta baldin badaude, kontratatutako bermeak estalitzat hartuko dira, horietan adierazi den aseguratutako zenbatekoaren mugekin.

KONTRATATUTAKO BERME ETA KAPITAL ASEGURATUAK ETA, BERAZ, KALTE-ORDAINEN MUGAK, BALDINTZA PARTIKULARRETAN ADIERAZITAKOAK IZANGO DIRA

Ondasun aseguratuek izaten dituzten "zuzeneko kalte materialak" baino ez ditu estaltzen kontratu honek.

"Zuzeneko kalte materialak" kontzeptuak ez ditu barnean hartzen datu, informazio, erregistro eta programa informatikoetan eta, oro har, "software" izenez ezagutzen den horretan guztian gerta daitezkeen kalteak. Gainera, estalduratik kanpo uzten da, zehazki, aipatutako horietan jatorrizko egituren ezabapen, hondaketa, birus informatiko, alterazio edo suntsipen baten ondorioz gertatzen den edozein aldaketa.

Ondorioz, estalduratik kanpo geratzen dira kasu hauek guztiak:

- **Datuetan, informazioetan, erregistroetan, programa informatikoetan eta "softwareetan" izaten diren kalteak eta galerak eta, bereziki, aipatutako horietan jatorrizko egituren ezabapen, hondaketa, alterazio edo suntsipen baten ondorioz gertatzen den edozein aldaketa; era berean, jarduerak eteteagatik gertatzen diren galerak (mozkin-galera edo eskuratu gabeko irabaziak), lehen aipatutako kalteek edo galerek sortutakoak badira.** Hala ere, estalita geratuko dira poliza honek aseguratutako zuzeneko kalte material batek aipatutako ondasunetan sortzen dituen kalteak edo galerak.
- **Datu, informazio, erregistro, ordenagailu-programa eta "softwareen" funtzionamenduan, erabilgarritasunean, eskuragarritasunean edo erabilera-mailan izandako narriaduren edo urritzeen ondorioz sortutako kalteak eta galerak; halaber, jarduerak etetearen ondorioz gertatzen den edozein galera (mozkin-galera edo lortu gabeko irabazia), lehen aipatutako kalteek edo galerek sortutakoak bada.**

Datuek, informazioek, erregistroek, programa informatikoek, azken finean "softwareak", adierazten ditu komunikazioetarako eta datuak prozesatzeko ekipamendu elektronikoen edo elektromekanikoen edo ekipamendu elektronikoki kontrolatuen bidezko interpretazio edo prozesamendurako erabil daitekeen formatu batera bihurtutako egintza, kontzeptu edo informazioak, eta barnean hartzen ditu datuak prozesatu zein manipulatzeko edo ekipamendu hori kontrolatu eta manipulatzeko programak edo bestelako instrukzio kodetuak.

Birus informatikoak instrukzio edo kode hondatu kaltegarri eta baimenik gabeen multzoa dira, eta barnean hartzen dute modu programatuan edo beste edozein modutan asmo txarrez sartutako kode edo instrukzio baimendugabeen multzoa, berez hedatzen dena sistema informatikoan edo edozein izaeratako sare batean. Birus informatikoek barnean hartzen dituzte "Troikiako zaldiak", "harrak" eta "bonba logiko edo denborazkoak", besteak beste.

Bermei lotutako adibideak informatiboak dira soil-soilik, bermeak modu argiagoan interpretatzen laguntzeko.

KALTE MATERIALEN BERMEAK

Suteak, tximistak eta leherketak

Estaltzen dira



→ **Sutea.** Ondasun aseguratuek suaren ekintza zuzenaren ondorioz (sugarra izanik) izandako kalte materialak eta galera ekonomikoak, baita sutearen ondorio saihetsezinen ondorioz sortutakoak ere, sua ustekabean, arrotzen gaizkinahiarengatik, aseguruaren zabarkeriagatik edo bere erantzukizun zibilaren mende dauden pertsonen zabarkeriagatik sortua bada.

→ **Tximista.** Aseguratutako ondasunek tximista zuzenean ondasunen gainera erortzeagatik, nahiz eta istripu horrek suterik ekarri ez, jasaten dituzten kalteak eta galerak.

→ **Leherketa.** Gas baten presioak edo depresioak eragindako ekintza bat-bateko eta bortitzak sortutako kalte material eta zuzenak, nahiz eta istripu horrek suterik ekarri ez.

Adibidea

- Zartaginak su hartu, eta, ondorioz, sukaldeko altzariek eta etxetresna elektrikoek ere su hartzea.
- Butano-bonbona lehertzeagatik paretak eta ateak haustea.
- Gaizki itzaltako zigarrokin baten erruz salgaiek su hartzea

Ez dira estaltzen



→ Berokuntza edo argiteriako aparatuekin kontaktuan egoteagatik beroaren eragin hutsez sortutakoak, erretzailearen istripuak eta aseguratutako gauzak sutara banaka erortzean.

Adibidea

- Gaizki itzalitako zigarrokinak moketa zulatzea
- Argi-foku bat paretatik oso gertu dagoelako pareta hondatzea

KALTE MATERIALEN BERMEAK

Arrisku osagarriak

Estaltzen dira



→ **Bandalismozko edo asmo txarreko egintzak.** Kaltea sortzeko helburu bakarrarekin eta lapurreta edo lapurreta-ahaleginaz bestelakoak izanik banaka edo taldean egindako BANDALISMOZKO EDO ASMO TXARREKO EKINTZEN ondorioz sortutako kalte materialak, baldin eta aseguruak, soldatuko langileek, hartzaileak, horien edo beren senideen mendeko pertsonak eta aseguruaren jabetzakoa den lokalaren errentariek egindakoak ez badira.

→ **Ekintza iskanbilatsuak eta grebak.** Ondasun aseguratuei eragindako zuzeneko kalte materialak uztailearen 15eko 9/1983 Lege Organikoan xedatutakoaren arabera gertatutako egitateetan, baita legezko grebetan ere, aipatutako jarduketek matxinada edo jende arteko iskanbila izaera dutenean izan ezik.

→ **Eragile atmosferikoak.** Ondasun aseguratuei kausa hauengatik eragindako zuzeneko kalte materialak:

Euria: Erregistratutako prezipitazioak metro karratu eta orduko 40 litrotik gorakoak badira, edo metro karratuko 60 litrotik gorakoak badira 12 orduz segidan. Aipatutako erregistroak ezbeharrak gertatu den tokitik gertuen dagoen behatoki meteorologikoaren neurketen bidez frogatuko dira.

Haizea: Orduko 80 kilometrotik gorako abiadurak erregistratzen badira. Aipatutako erregistroak ezbeharrak gertatu den tokitik gertuen dagoen behatoki meteorologikoaren neurketen bidez frogatuko dira.

Harriabarra eta elurra: daukaten intentsitatea edozein izanda ere.

→ **Keak egindako kalteak.** Keak sortutako kalte material zuzenak bat-bateko eta ezohiko isuri edo ihesen ondorioz, errekontzarako, berokuntzarako edo egosteko edozein sisteman edo antzeko sistema batean gertatutakoak, aseguratutako instalazioen parte badira eta funtzionamendu ona izateko beharrezkoak diren eta eska daitezkeen elementuak badituzte.

Ez dira estaltzen



- Pintada, inskripzio, kartel-itsasketa eta antzeko gertakarien ondorioz sortutako edozein izaeratako kalteak edo gastuak.
- Gainazala pixka bat hondatzen duten marradura, atzamarkada, urratu eta altxatuak.
- Itoginek, iragazketek, oxidazioek edo hezetasunak sortutako kalteak, eta itxi gabe utzi diren edo gaizki ixten diren ate, leiho edo beste irekidura batzuetatik sartutako elurrak, hareak, urak, hautsak edo haizeak sortutako kalteak.
- Izozteek, hotzak, izotzak, olatuek edo mareek eragindako kalteak, fenomeno horiek haizeak eragindakoak izan arren.
- Aire librean edo eraikin irekietan utzitako edukiko ondasunei egindako kalteak.
- Kearen ekintza geldo eta jarraituaren ondorioz sortutakoak.

KALTE MATERIALEN BERMEAK

Arrisku osagarriak

Estaltzen dira



→ Halaber, bermatuta geratzen dira jatorria hirugarrenen instalazioetan duten keagatiko kalteak, aurreko paragrafoan adierazitako kausek sortuak badira edo jatorria hirugarrenen jabetzakoak diren ondasunetan badute, sute baten ondorioz.

→ **Kanpotik etorritako gauza solidoen talkak eragindakoak:** Kanpotik etorritako objektu solidoak ondasun aseguratuetan erori, talka egin edo horiek jo ondoren ondasun aseguratuetan sortutako kalte materialak.

→ **Soinu-uhinak:** Espazio-ontziek edo aireontziek sortutako soinu-uhinen ondorioz sortutako kalte materialak.

→ **Suteak itzaltzeko ekipamenduetako ihesa:** suteak itzaltzeko instalazio automatikoen istripuzko isuriaren edo ihesaren ondorioz sortutako kalte materialak.

→ **Kalte elektrikoak:** edukitzailea osatzen duten instalazio elektriko finkoek eta beren osagarriek jasan dituztenak ezohiko korrante elektrikoaren edo zirkuitulaburren ondorioz.

→ Aseguratutako lokalaren barnean **izandako borroken edo ekintza iskanbilatsuen ondorioz sortutako kalteak.**
Ezbehar bakoitzean 600 euroko frankizia aplikatu beharko da.

Adibidea

- Kuadrilla batek iskanbilak sortzea gauean eta zure toldoa apurtuta agertzea.
- Orduko 80 kilometrotik gorako abiadurako haizeak zure pertsianak haustea.
- Gertuko eraikin batean sutea sortzea eta bertako kea zure lokalean sartzea.
- Auto batek zure hesia jo eta puskatzea.
- Ekaitz elektriko batek gaintentsioa sortzea eta kalteak eragitea aire girotuko zure instalazio finkoari.

Ez dira estaltzen



- Aseguratuaren jabetzakoak diren ibilgailuei edo objektuei eragindako kalteak, baldin eta aseguruaren edo bere mendeko pertsonen esku zein kontrolpean badaude.
- Suteak itzaltzeko sistema automatikoan bertan sortutako kalteak.
- Instalazioak suteak automatikoki itzaltzea ez den bestelako helburu baterako erabiltzean sortutako kalteak.

Adibidea

- Saltokiko leihoa ixtea ahaztu zaizu eta euriak erakusleihoan dauden salgaiak kaltetzea.
- Zure lokaleko garajean zure ibilgailuarekin sartzean garajeko atea kaltetzea.
- Aire girotuaren zure instalazio finkoak ez funtzionatzea bere barne-osagaien akats batengatik.

KALTE MATERIALEN BERMEAK

Urak egindako kalteak

Estaltzen dira



Ur-isuriek egindako kalteak:

→ Urak aseguratutako eraikinen edo instalazioen zati finkoa diren banaketa-hodien, hustubideen edo gordailuen kanpoaldean ere egon daitezke edo hirugarrenen instalazioetatik etorritakoak ere izan daitezke leherketa, haustura, gainezkatze edo buxaduraren ondorioz egindako kalteak, baldin eta ezusteko, istripuzko eta bat-bateko arrazoi batengatik sortutakoak badira, baita txorrota edo ixteko giltza itxi gabe edo gaizki itxita utzi badira ere, eta matxura bilatzeko eta ezbeharra sortu duten eroanbide kaltetuen zatia ordeztzeko edo konpontzeko egin beharreko igeltserotzako eta iturgintzako lanen gastuak ere bai, baldin eta aipatutako eroanbideak polizan aseguratuta badaude.

Gehiegizko kontsumoa:

→ Urak egindako kalteen estaldura honetan lehen azaldutako kasuekin bat etorritik estalitako ezbehar batek sortutako normaletik gorako eta Baldintza Partikularretan markatutako muga arteko ur-kontsumoaren ordainketa (ur-txorrotak edo ixteko giltzak itxi gabe uzten diren kasuetan izan ezik).

→ Urak egindako kalteen estaldura honetan lehen azaldutako kasuekin bat etorritik estalitako ezbehar batek edo hezetasuna kentzeko gailua jartzean sortutako normaletik gorako eta Baldintza Partikularretan markatutako muga arteko elektrizitate-kontsumoaren ordainketa (ur-txorrotak edo ixteko giltzak itxi gabe uzten diren kasuetan izan ezik).

Azken 6 hilabeteetako ur- edo elektrizitate-fakturak aurkeztu beharko ditu bezeroak. Ezbeharra izandako unearen aurreko batez besteko ordainketekiko gehiegizkoa den zenbatekoaren arabera emango da kalteordaina.

Uholdeek egindako kalteak:

→ Aseguratutako ondasunek jasandako zuzeneko kalte materialak irtenbide naturalik gabeko aintzirek, kanalek, erretenek edo gizakiak gainazalean eraikitako beste ubide batzuek gainezka egin edo horiek desbideratzeagatik, baita estolderiek, kolektoreek eta lur azpiko beste ubide

KALTE MATERIALEN BERMEAK

Estaltzen dira



Iragazketek egindako kalteak:

→ **Kanpoko iragazketak:** Ondasun aseguratuek teilatuetan, teilatu lauetan edo fatxadetan iragazitako euri-uraren ondorioz sortutako zuzeneko kalte materialak.

Kanpoko iragazketengatik kalte-ordaina jasotzeko eskubidea galdu egingo da ez bada konpontzen gastu horiek eragiten dituen matxura gehienez ere 1 urteko epean.

→ **Barneko iragazketak:** ur-iragazketen ondoriozko kalteak estaltzen dira, baldin eta etxebizitzako bainuontzien, dutxen, konketen, harrasken, txorroten eta antzekoen tartetean begi-bistakoa ez den zigilatze-akatsen bat badago.

Bermearen estaldurarako nahitaezkoa izango da Aseguru Saltokiak kalteen jatorria egiaztatzea lehenbizi.

Izozteek/urtzeek egindako kalteak:

→ Izotza urtzearen ondorioz aseguratutako ondasunek jasandakoak, eta izotzgatik uraren hodi, eroanbide eta deposituak hausteagatik jasandakoak.

Urak egindako kalteen bermearen ondorioetarako:

→ Berokuntza-sistemak, ur beroaren sistemak edo suteak itzaltzeko sistemak elikatzen dituzten urak ez diren bestelako likidoak kontsideratuko dira.

Kaltetutako zatia lokalizatzeke eta konpontzeko gastuak:

→ Edukitzailea aseguratuta dagoenean eta ur-ihesak aseguratuta dauden ondasunetan zuzeneko kalteak eragin dituenean, Aseguru Saltokiak ihesa eragin duen hodi kaltetua bilatzeko eta birjartzeko edo konpontzeko beharrezkoak diren igeltserotzako eta iturgintzako gastuen kopurua itzuliko du, baldin eta hodi horiek aseguratutako saltokiakoak badira, eta igerileku, urmael, putzu, putzu septiko edo arrisku-sareetakoak ez badira edo horietatik ez badatoz.

Lokalizazio-gastuak ezbeharrrik gertatu gabe:

→ Edukitzailea aseguratua dagoenean, Baldintza Partikularretan ezarritako mugaraino estaliko dira agerian ez dauden etxebizitzaren hoditerian edo instalazioetan gertatutako istripuzko ur-isuriak topatzeko eta konpontzeko beharrezkoak diren iturgintza- eta igeltserotza-gastuak, Urak eragindako kalteak izeneko bermeak estalitako kalteak gertatu ez badira ere.

Ez dira estaltzen



- Urari eusteko presa edo dikeek gainezka egitearen edo haiek haustearen ondorioz sortutako kalteak.
- Instalazioak kontserbazio-egoera normalean egoteko, edo hodi eta aparatuen higadura nabari eta ezaguna zuzentzeko beharrezkoak diren konponketak ez egiteagatik sortutako kalteak.
- Hezetasunak eta kondentsazioak sortutako kalteak.
- Hodien barnean pixkanaka-pixkanaka zikina pausatzeagatik sortutako buxadurek eragindako kalteak.
- Txorrotak, ixteko giltzak, elementu edo aparatu sanitarioak eta horien osagarriak, galdarak, berogailuak, metagailuak, erradiadoreak, aire girotua eta, oro har, instalazio finkoei eta etxetresna elektrikoei lotutako edozein aparatu edo elementu konpondu edo doitzea.
- Hodiak, hustubideak, kutxatilik eta buxatu edo trabatu den beste edozein ubide libratu, garbitu, konpondu edo aldatzeko gastuak.
- Zorutik 10 cm-tik beherako altueran kokatutako salgaien eragindako kalteak, halakoak salgaiak altuera horretatik gora kokatuta baleude gertatuko lirakekeen berdinak direnean izan ezik.
- Euri-ura teilatu, teilatu lau edo fatxadetatik iragazteagatik sortutako kalteak, eraikinaren berezko bizio edo akatsagatik edo higiezinaren kontserbazio txarragatik gertatzen direnean.
- Teilatuak, teilatu lauak edo fatxadak konpontzeagatik gastuak, baita polizak estaltzen dituen urarengatik kalteak sortu badira ere.
- Barneko iragazketak, haien jatorria begi-bistakoa denean eta higiezinaren ohiko mantentze-lan eta kontserbazioa ez egitearen ondorio direnean.
- Iragazketak aldameneko finketan edo lokaletan egindako eraikitze- edo eraiste-lanen ondorioz gertatzen direnean sortutako kalteak.
- Jatorria administrazio publikoei mantentzea dagokien plazetan, espaloietan edo beste elementuetan dagoen euri-ura iragazteagatik gertatutako iragazketak.
- Ura sartu delako edo kanpotik datozen iragazketek eragindako kalteak, lorategien nahiz loreontzien edo bide publiko edo pribatuen ondorioz.
- Eraikuntzako akats edo bizioengatik kalteak, hoditerien diametroaren gutxiegitasuna, edo haien inklinazio-graduaren gutxiegitasuna, esate baterako.

Ez dira estaltzen



- Berme hau dela-eta ezbehar bat estali ondoren Jabetza Horizontalaren Legean aurreikusitako egin beharreko konponketak ez egiteagatik beste ezbeharren bat sortzen bada, Aseguratua erru larrian erori dela kontsideratuko da eta, beraz, Aseguru Saltokia, arriskua areagotzeari dagokionez Baldintza Orokor hauetan aurreikusitakoarekin bat etorritz,
- Gure aseguruaren instalazioen mantentze-falta nabarmenaren ondorioz, edo eraikinaren berezko bizio edo akatsagatik edo higiezinaren kontserbazio txarragatik gertatutako iragazketen ondorioz gertatutako kalteak.
- Aseguratutako arriskua dagoen eraikina eraikitze edo konpontzeko lanen ondorioz sortutako kalteak.

Adibidea

- Lokaleko paretan hezetasun-orban bat agertu zaizu, komuneko azulejuen arteko tartean zigilatze-akats bat dagoelako.
- Lokaleko paretan hezetasun-orban bat agertu zaizu, berogailuko ageriko hodi bat hondatua dagoelako.
- Komuneko txorrotak jariora du, baina ez du inolako kalterik sortzen.
- Lokaleko paretan hezetasun-orban bat agertu zaizu, euria fatxadatik iragazi delako.
- Komuneko urak gainezka egin du kutxatilararen buxaduraren ondorioz, mantentze-lanak behar bezala ez direlako egin.

KALTE MATERIALEN BERMEAK

Buxadurak libratzea

Estaltzen dira



Edukizaila aseguratua dagoenean, buxadurak libratzeko gastuak estaliko dira, nahiz eta urak kalterik sortu ez duen aseguratutako etxebizitzaren hoditeria pribatuetan gertatutako buxaduren ondorioz. Horien artean sartuko dira hondakinurak, zikinak edo euri-urak husteko sareari dagozkion hodiak.

Adibidea

→ Bainugeletan ustekabeen buxada ostean, komuneko ura gaindikatu egingo da.



Ez dira estaltzen

- Instalazioak, ikusteko moduan eta nabarmen hondatuta daudenean, kontserbazio-egoera normalean egoteko, edo hodi eta aparatuen higadura nabari eta ezaguna zuzentzeko beharrezkoak diren konponketak ez egiteagatik sortutako kalteak.
- Berme hau dela-eta ezbehar bat estali ondoren Jabetza Horizontalaren Legean aurreikusitako egin beharreko konponketak ez egiteagatik beste ezbeharren bat sortzen bada, Aseguratua erru larrian erori dela kontsideratuko da eta, beraz, Aseguru Etxea, arriskua areagotzeari dagokionez Baldintza Orokor hauetan aurreikusitakoarekin bat etorriz, berme honetatik beretzat erartortzen diren betebeharretatik salbu geratuko da.
- Txorrotak, ixteko giltzak, elementu edo aparatu sanitarioak eta horien osagarriak, galdarak, berogailuak, metagailuak, erradiadoreak, aire girotua eta, oro har, instalazio finkoei eta etxetresna elektrikoei lotutako edozein aparatu edo elementu konpondu edo doitzea.
- Ixteko giltzen, txorroten edo berogailuen jario jarraituek eragindako kalteak.
- Hodiak, hustubideak, kutxatilak eta buxatu edo trabatu den beste edozein ubide libratu, garbitu, konpondu edo aldatzeko gastuak ("Buxadurak libratzea" izeneko bermean lehendik estalitako kasuetan izan ezik, estaldurak ezarritako mugaraino).
- Eraikuntzako akats edo bizioengatiko kalteak, hoditerien diametroaren gutxiegitasuna, edo haien inklinazio-graduaren gutxiegitasuna, esate baterako.
- Aseguratutako arriskua aseguraturuta dagoen eraikina eraikitzeke edo konpontzeko lanen ondorioz sortutako kalteak.

KALTE MATERIALEN BERMEAK

Lapurreta, espoliazioa eta ebasketa

Kontuan hartu:

Lapurreta da Baldintza Partikularretan deskribatutako ondasunez -bere jabearen nahiaren kontra- maizterrak ez diren hirugarren batzuk jabetzea, horien edukitzaileak -gauzak nahiz barrutiak- indarrez behartuz.

Espoliazioa edo atrakoa da Baldintza Partikularretan deskribatutako ondasunak -bere jabearen nahiaren kontra- maizterrak ez diren hirugarren batzuek legez kanpo kentzea, pertsonen kontrako larderia edo indarkeria erabiliz.

Ebasketa eda Baldintza Partikularretan deskribatutako ondasunak -bere jabearen nahiaren kontra- maizterrak ez diren hirugarren batzuek legez kanpo kentzea, gauzak behartu gabe eta pertsonen kontra larderiarik edo indarkeriarik erabili gabe.

Estaltzen dira



→ Aseguratutako higiezinaren barnean kokatutako eta aire librean utzi gabeko **edukiaren espoliazioa eta lapurreta.**

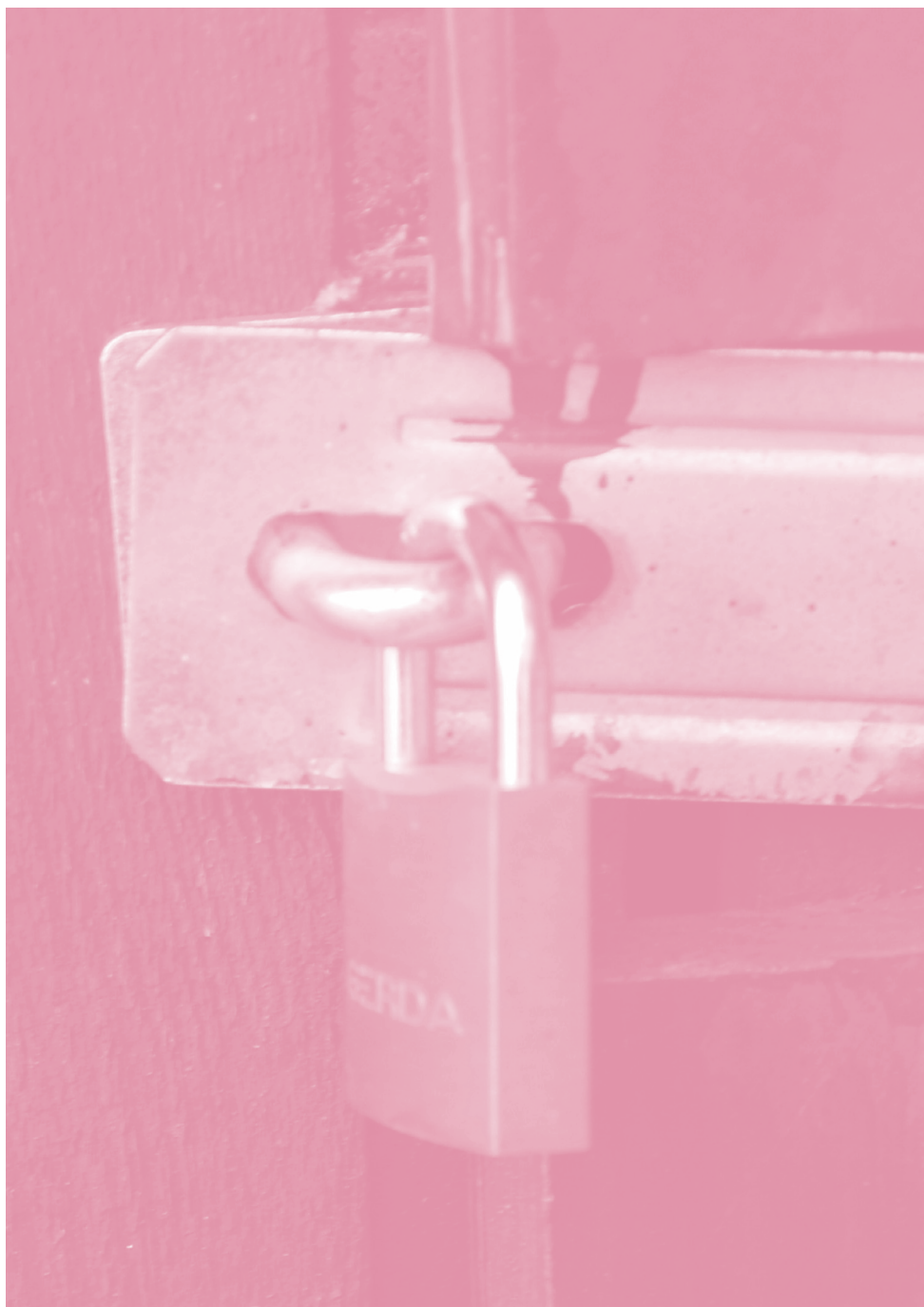
→ **Eskudirua, taloiak eta banku-txekeak, efektu tinbredunak,** posta-zigiluak, estatuko tinbreak eta edonolako bildumak lapurtzea, ezbehar bakoitzeko baldintza partikularretan adierazitako kapitalaren gehieneko mugarekin, baldin eta lapurreta aseguratutako establezimenduaren barruan egin bada eta egileek kutxa edo altzari horiek irekitzeko erabili ohi ez diren tresnak erabiliz ireki badituzte.

→ **Eskudirua, taloiak eta banku-txekeak, efektu tinbredunak,** posta-zigiluak, estatuko tinbreak eta edonolako bildumak aseguratutako establezimenduaren barnean espoliatzea, ezbehar bakoitzeko baldintza partikularretan adierazitako kapitalaren gehieneko mugarekin.

→ **Funts-garraioen espoliazioa.** Halaber, lehen arriskuko gisa estaltzen da Aseguratuak edo bere langileek industria aseguruaren jabetzakoak diren funtsak garraiatzen dituztenean eta enpresa-jarduerak egiten ari diren bitartean jasandako espoliazioa.

Funts-garraioa lokal aseguratutik bankuaren bulegoetara, bezeroen edo aseguruaren beraren bizilekura edo alderantziz egiten denean, aseguratutako establezimendua ireki baino orubete lehenagotik hasi eta establezimendua itxi eta ordubetera doan aldian

Jarraitzen du...



Estaltzen dira



→ **Bezeroen eskudiruaren espoliazioa**, aseguratutako establezimenduaren barnean gertatzen bada eta bezeroen osotasun fisikoarentzat edo biziarentzat arrisku nabarmena badakar. **Ezbeharrak gertatuz gero, Aseguru Etxeak ezbehar bakoitzean eman beharreko kalte-ordaina baldintza partikularretan adierazitakoa izango da.**

→ **Erakusleihoan ezarritako ondasunak lapurtzea** aseguratutako establezimenduaren kanpoaldetik, edozein kasutan gehieneko zenbatekoa Baldintza Partikularretan adierazitako kapitala izanik.

→ **Kreditu-txartelak lapurtu, espoliatu edo galtzea**, estaldura honek establezimenduak bere ohiko eragiketetan erabili ohi dituen banku-kontuen kargura emanak izanik lapurtu, espoliatu edo galdu diren kreditu-txartelak edo erosketak- zein banku-txartelak **hirugarren batzuek maulaz erabiltzeagatik** aseguruak jasandako ondare-kalteak bermatzen ditu, baldin eta erabilera hori gertaera erakunde jaulkitzaileari jakinarazi aurreko edo ondorengo 48 orduen barnean gertatu bada, aseguruaren kargurako kopuruaren mugarekin **eta edozein kasutan baldintza partikularretan adierazitako gehieneko zenbatekoarekin.**

→ **Enplegatuen desleialtasuna**, lapurreta, iruzurra, faltsifikatzea edo eskudiruaren, balioen, tituluen edo balio bat edo diru-bermea duen edozein dokumenturen bidegabeko jabetzea, delitu horiek aseguratutako establezimenduaren nominan azaltzen diren enplegatuek egin badituzte.

→ Edukitzaileari eta edukiari egindako zuzeneko **kalte materialak**, LAPURRETA, ESPOLIAZIOA edo HORRELAKOAK EGITEKO SAIOEN ondorioz.

→ Aseguratutako lokaleko SARRAILA antzeko ezaugarriak dituen beste batekin ERABAT EDO PARTZIALKI ORDEZTEKO **egin behar diren gastuak, lokalean sartzeko giltzak aseguratutako lokalaren barruan edo kanpoan LAPURTU, ESPOLIATU edo GALDU direnean, gehieneko muga baldintza partikularretan adierazitako kapitala izanik kasu guztietan.**

→ **Segurtasuneko pertsonala**, Aseguratutako lokalean polizak estalitako ezbehar bat gertatzen bada, eta horren ondorioz lokaleko sarrera babesik gabe geratzen bada, Baldintza Partikularretan ezarritako segurtasuneko langile kalifikatuentzako gehieneko kostua, 48 orduz gehienez ere, langile horiek kaltetutako lokalera heltzen diren unetik kontaktzen hasita, eta zerbitzua amaitutzat emango du ezbeharrek eragindako arazoa konpontzen den unean.

Gastuen itzulketako berme bat da.

Adibidea

- Lokalera iritsitakoan, atea txikituta dago, eta telebista, arropa, dirua eta koadroren bat desagertu dira.
- Lokaletik kanpo zaudenean poltsa kendu dizute barruan kreditu-txartelak dituela, eta baja eman aurretik erabili egiten dituzte.
- Bankuak irekita dauden ordutegian, atrakoa egin dizute zure negoziotik zuzenean zure bankura zoazenean eguneko diru-bilketa sartzera.

Ez dira estaltzen



- Aseguratutako LOKALETIK kanpo dauden ondasun aseguruak, edo garraiatzen ari direnak, Aseguru Etxeak egoera bat edo bestea berariaz baimendu ez badu.
- Besterik gabe galtzeagatik izandako kalteak edo era guztietako EBASKETAK.
- Hartzailearen edo Aseguratuaren mende dauden edo berarekin zerikusia duten pertsonen egindako lapurretak eta espoliozioak.
- Aseguratuaren edo bere mendeko pertsonen edo haiekin bizi direnen zabarkeria larriarengatik sortutakoak.
- Baldintza Partikularretan deklaraturako segurtasun-neurriak ez datozenean bat edo ezbeharra gertatzen den unekoak baino txikiagoak direnean.

Adibidea

- Lokaletik irtenda atea irekita utzi duzu kanpoan denbora gutxi emango zenuela uste zenuelako, eta itzulitakoan zure ondasunen bat desagertu dela ohartu zara.
- Pertsianak jaitsi gabe itxi duzu lokala, eta ondoren zure lokalean lapurreta egin dutela ohartu zara.
- Bankuak irekita dauden ordutegitik kanpo atrakoa egiten dizute zure etxera zoazenean eguneko diru-bilketarekin.

KALTE MATERIALEN BERMEAK

Edukizailleak izandako kalte estetikoak

Estaltzen dira



→ Baldin eta haien jatorria berme hauek estalitako ezbeharra bada:

Suteak, tximistak eta leherketak

Arrisku osagarriak

Urak egindako kalteak

Lapurretak egindako kalteak

→ Edukizaillearenak diren elementu kaltetuen kalte-ordaina emango da, baldintza partikularretan adierazitako zenbatekoaren mugarekin, kaltetutako zatia konpontzeak bere hasierako harmonia estetikoa hondatzen duenean.

→ Zaharberritzeak ezbeharrek zuzenean kaltetutako elementuak hartuko ditu barnean, baita hasierako harmonia estetikoa berreskuratzea lortzeko kaltetuta geratzen direnak ere, **elementu horiek dauden barrundegira mugatuz.**

→ Lehengo material berdinekin ordeztea ezinezkoa bada, jatorrizkoen antzeko ezaugarriak dituzten materialekin zaharberrituko da.

Estaldura hau zaharberritzea benetan gauzatzera baldintzatuta geratzen da, eta horretarako, Seguros Lagun Arok beretzat gordetzen du hori egiaztatzeko eskubidea, baita hori frogatzen duten konpontze

Ez dira estaltzen



→ Kanpoko fatxaden, itxituren, teilatuen eta, orokorrean, aseguratutako higiezinaren kanpoaldera ematen duten Edukitzailearen zatiak.

KALTE MATERIALEN BERMEAK

Edukitzaileak balio estetikoak galtzea

Estaltzen dira

→ Baldin eta haien jatorria berme hauek estalitako ezbeharra bada:

- Suteak, tximistak eta leherketak
- Arrisku osagarriak
- Urak eragindako kalteak
- Lapurretak eragindako kalteak

Ondasun higigarrietako **altzari-elementuen** kalte-ordaina emango da lehen arriskuan eta Baldintza Partikularretan zehaztutako zenbatekoarekin mugarekin, moduluz osatutako multzo baten zati direnean eta kaltetutako zatia konpontzean multzoaren hasierako harmonia estetikoak hondatzen duenean.

Moduluz osatutako ondasun higigarritzat kasu hauek bakarrik joko dira:

- ¥Aseguratutako lokaleko altzarien multzoa osatzen duten altzariak (moduluak).
- ¥Komuneko altzarien multzoa.
- ¥Mahai eta aulkien multzoa.

→ **Zaharberritzea kaltetutako ondasunak dauden barrundegira mugatuko da.** Barrundegi gisa hartuko da etxebizitza osatzen duten egonleku/gela bakoitza (sukaldea, egongela, korridorea, logela etab.).

→ Lehengo material berdinekin ordezteak ezinezkoa bada, jatorrizkoen antzeko ezaugarriak dituzten materialekin zaharberrituko da.

Berme honetarako aseguratutako zenbatekoa lehen arrisku gisa tratatuko da.

Estaldura hau zaharberritzea benetan gauzatzera baldintzatuta geratzen da, eta, horretarako, Seguros Lagun Arok beretzat gordetzen du hori egiaztatzeko eskubidea, baita hori frogatzen duten konpontze-fakturak eskatzekoa ere.

Gastu estetikoengatik kalte-galeren eskubidea galdu egingo da, jatorrizko kalte zuzenaren ordaintzaren exekuziotik kontaktzen hasi eta sei hilabeteko gehieneko epean konpontzen ez bada.

Adibidea

→ Sute baten ondorioz, dendako altzarien zati bat kaltetzen da. Ordeztean, kolorea ez dator bat altzari-multzoaren kolorearekin. Multzoaren modulu guztiak ordeztuko dira.

Ez dira estaltzen



- Eragin gabeko egonlekuen edo gelen zaharberritze estetikoaren gastuak.
- Zaharberritze estetikoaren gastuak, kaltea gertatu aurretik konposiziorik eta/edo estetikarik ez zegoenean.
- Marradurak, atzamarkadak, altxatuak edo urratuak eta, orokorrean, gainazala hondatzen denean.
- Bildumen, liburutegien eta, oro har, ondasun higigarrien multzoen edo jokoan desantolaketa edo galera.
- Aseguru Etxeak halako gastuak ordaindu izan balitu eta Aseguratuak erabakiko balu kohesio estetiko ez zaharberritzea, Aseguratuak ordaindutako kalte-galeraren eta egindako konponketaren kostuaren arteko aldea itzultzeko betebeharra izango du.
- Gastu estetikoengatiko kalte-ordainerako eskubidea galdu egingo da, gastu horiek eragiten dituen konponketa egiten ez bada jatorrizko kalte zuzenaren ordainketaren exekuziotik kontaktzen hasi eta sei hilabeteko epean.
- Apaingarriak, esate baterako, gortinak, alfonbrak, margolanak, lanparak, etxeko tresneria, eta, oro har, estaldura-eremuan espresuki zehaztuta ez dauden ondasunak.
- Dauden gauzei (altzariak, mahaiak edo aulkiak) egindako kalteak.

KALTE MATERIALEN BERMEAK

Kristalak eta errotuluak haustea

Estaltzen dira

→ Kalte-ordaina emango da, Baldintza Partikularretan adierazitako zenbatekoaren mugarekin, hauek ISTRIPUZ HAUSTEAREN ondorioz sortutako zuzeneko kalte materialengatik:

Kristalak (ostalaritzako bitrinen kasuan horiek dituzten markoak eta/edo moldurak barne)

Beirak

Ispiluak

Errotuluak (kristal errotulatuak, eranskailuak eta/edo biniloak)

Markesinak eta/edo toldo errotulatuak

Marmolak eta granitoak

Loza sanitarioa

Plastikoak eta metakrilatoak ((kristalaren ordezkioak), behar den bezala instalatuta badaude eta aseguraturako saltokiaren zati badira. Halaber, horiek jartzeak sortutako gastuak estaliko dira.

Adibidea

- Aire-korrante batek erakusleihoko kristala haustea.
- Konketako loza hautsi da bezeroak bertan edalontzi bat jartzean.
- Objektu batek establezimenduaren kanpoaldean kokatutako errotulu batekin talka egin eta lurrera botatzea.
- Ustekabeko kolpe batek taberna bateko pintxo-bitrina haustea; kristala eta markoa ordeztuko ditugu.

Ez dira estaltzen



- Gainazaletan zein merkurioz estalitakoetan marradurek, atzamarkadek, altxatuek edo bestelako narriadurek eragindako kalteak.
- Modu desegokian edo euskarri zein ainguragarririk gabe jarrita egoteagatik jasandako kalteak eta gastuak.
- Kaltetutako piezak barnean hartzen dituzten markoek edo moldurek izandako kalteak, taberna/jatetxeetako bitrinenak izan ezik.
- Hautsitako lanparak, beirateriak, baxerak eta, orokorrean, etxeko tresneria.
- Hautsitako edozein izaeratako objektu apaingarriak, margolanak, optikako kristalak eta irudi- edo soinu-aparatuak.
- Zoruak, paretek edo sabaiak osatzen dituzten marmol eta granito hautsiak.
- Ekipamendu elektriko edo elektronikoak osatzen dituzten kristalak (laser-erakusleak, solariumak, etab.).

Adibidea

- Salmentarako armairu baten kristala haustea (izakinak)
- Objektu bat lurrera erori eta marmola kaltetzea

KALTE MATERIALEN BERMEAK

Ekipamendu elektronikoak eta makineria apurtzea

Estaltzen dira

- Lehen arriskuko gisa, aseguratutako lokalaren ekipamendu elektronikoak eta makineriak kausa hauengatik izandako kalteak:
- Arrotzen edo aseguruaren zerbitzura dagoen pertsonalaren trebetasun-falta, zabarkeria edo asmo txarreko ekintzak
- Zirkuitulabur, arku voltaiko, gaintentsio eta antzeko beste efektu batzuen ondorioz sortutako energia elektrikoaren zuzeneko ekintza
- Erregulatzeko gailuetan izandako akatsak
- Koipeztatze-akatsak, piezak lasaitzea, ezohiko esfortzuak eta autoberoketa
- Aseguratutako ondasunetan sartzen diren gorputz arrotzek sortutako kalteak
- Gasaren edo uraren horniduran izandako akatsen ondorioz sortutako kalteak.

Adibidea

- Ordenagailua matxuratzea gaintentsio batek sortutako zirkuitulabur bat dela-eta.
- Fotokopiagailua matxuratzea langile batek ez duelako behar bezala manipulatu.

Ez dira estaltzen



- Lana egitean izandako berezko higaduraren ondorioz makinak erreparatzea edo horien zatiak ordeztzea ezta pixkanaka sortutako matxurak ere (pitzadurak edo haustura partzial txikiak, oxidazioa edo korrosioa); eta, era berean, ez dira estaliko uhal, banda, kable, bonbilla, balbula, hodi, kate, eskuila, juntura, soka, fusible, matrize, molde edo azkar higa daitezkeen beste objektu batzuk ere.
- Suak eragindako kalte eta matxurak, uholdeak eta aseguratutako instalazioarekin erlaziorik ez duten kanpoko beste kausa batzuk.
- Aseguratuak edo bere legezko ordezkariak nahita egindako ekintzen edo zabarkeria barkaezinaren ondorioz sortutako kalteak.
- Bizio jakinen edo aseguratutak aseguru kontratatzeke unean jakin behar zituen bizioen ondorioz sortutako kalteak.
- Makinen zimenduek izandako kalteak.
- Ekipamenduaren funtzionaltasuna hondatzen ez duten kanpoaldeko kalte sinpleak (estetikoak).
- Edukiaren zenbateko aseguruaren barnean sartzen ez den makineria eta/edo ekipamendu elektronikoak.
- Hirugarren pertsonen eskura jarritako ekipamenduak, edo aseguruaz eta bere langileez bestelako pertsonak erabilitakoak.

Adibidea

- Hotz-ganberaren konpresoreak funtzionatzeari utzi dio bere bizitza baliagarria agortu delako.
- Fotokopiagailuak kolpe bat jaso du halaberrez bere kanpoko karkasan, baina ez da bere funtzionamendua kaltetu.

KALTE MATERIALEN BERMEAK

Edukiaren kalte elektrikoak

Estaltzen dira



→ Lehen arriskuko gisa, aparailu elektrikoek eta osagarriek kausa hauengatik izandako kalteak:

→ Zirkuitulabur, arku voltaiko, gaintentsio eta antzeko beste efektu batzuen ondorioz sortutako energia elektrikoaren zuzeneko ekintza.

Adibidea

→ Ordenagailua matxuratzea gaintentsio batek sortutako zirkuitulabur bat dela-eta.

Ez dira estaltzen



- Bonbillei, lanparei, hodi elektrikoei edo hodi katodikoei eragindako kalteak.
- Erabilera edo higadura normalaren, pixkanakako balio-galeraren, berezko bizioaren edo behar bezala ez kontserbatzeagatik sortutako kalteak.
- Legez edo kontratuz erantzulea aseguratutako makinaren fabrikatzailea edo saltzailea duten galerak edo kalteak.

Adibidea

- Hotz-ganberaren konpresoreak funtzionatzeari utzi dio bere bizitza baliagarria agortu delako.
- Fotokopiagailuak kolpe bat jaso du halabeharrez bere kanpoko karkasan, baina ez da bere funtzionamendua kaltetu.
- Fotokopiagailua matxuratzea langile batek ez duelako behar bezala manipulatu.

KALTE MATERIALEN BERMEAK

Ondasun hoztuetan gertatutako kalteak

Estaltzen dira

Lehen arrisku gisa estaltzen dira hotz-ganberetan edo hotz-uharteetan bildutako salgaiak bertan egon diren bitartean izandako galera materialak kausa hauen ondorioz:

→ Hozteko instalazioetan izandako kalteak, plantan bertan edo hotza sortzeko edota erregulatzeko organoetako baten batean matxura izateagatik eta baita hozteko ekipamenduan edo instalazioetan eta horien kontrol automatikoetan eta, ondorioz, baita bertan gordeta dauden salgaietan kalteak sor ditzakeen beste nahi gabeko eta ausazko arrazoi batengatik sortzen direnean

→ Eroanbide elektrikoan izandako kalteak, hozteko makinan eta elektrizitatea hornitzeko enpresaren puntu terminalaren artean

→ Ganbaren egitura iraunkorrean istripuz izandako ageriko kaltea, behar bezala erregulatuta egon arren, tenperatura berehala kontzentratzen uzten ez duenean.

→ Estalita geratzen dira, halaber, ezbehar baten ondorioz eta kalte handiagoak saihesteagatik salgaiak salbatzeko egiten diren salbamendu-gastuak, hala nola salgaiak atera eta/edo beste hotz-instalazio batera garraiatzeko gastuak.

→ Energia elektrikoaren hornidura publikoak huts egitea, erabat ustekabean eta espero gabe.

→ Sutea, tximista eta leherketa, baina kausa horiek hotza sortzeko ekipamenduari eta erregulazio eta kontroleko elementuei erasaten diotenean bakarrik; ez, ordea, zuzenean salgaien gainean eragiten dutenean.

Adibidea

→ Itzalaldi orokor bat gertatu da, eta hozkailuan gordetako ondasunak hondatu egin dira eta kontsumitzeko inolako baliorik ez dutela geratu dira.

Ez dira estaltzen



- Lapurretagatiko edo lapurreta-saiakeragatiko kalteak
- Makineriaren eta instalazioen berezko higadura
- Salgaien berezko bizioa, baldin eta akats hori egoera normalean berme honetan aurreikusitako eta estalitako istripuzko kausetako batek sortua ez bada
- Salgaiak hotz-ganberan edo hotz-uhartean sartzeraikoan egoera onean ez egoteagatik sortutako kalteak
- Pisu-lerma edo pisu-falta, deskonposizio naturala eta usteltze naturala
- Biltegiatze edo manipulatzeko desegokiagatik, enbalajeak hautsi edo bilkin akastun edo desegokiak erabiltzeagatik sortutako kalteak
- Tenperatura egokia finkatzeko eta mantentzeko garaian izandako akatsen ondorioz sortutako kalteak.

Adibidea

- Hotz-ganbera gelditzea fabrikatzaileak eskatu bezala ez mantentzeagatik.

KALTE MATERIALEN BERMEAK

Ekipamendu elektronikoak/makineria lapurtzea/haustea aseguratutako lokaletik kanpo

Estaltzen dira

Espresuki sartzen bada eta Baldintza partikularretan deklaraturako mugaraino, Makineria haustea/Ekipamendu bermeek babestutako kalteak aseguratutako negozioaren jabetzako ordenagailu eramangarrien eta ekipamendu elektroniko mugikorren gain, jardueraren garapen normaletik eratorritako aldi baterako desplazamenduak direla-eta.

Lapurreta-estaldura izango dute, baita ere, baldin eta ezbeharraren unean objektuak honako hauen barruan badaude:

- ¥ Aseguratuaren etxebizitza
- ¥ Hirugarrenen establezimenduak edo etxebizitzak.
- ¥ Azokak eta erakusketak, Aseguratuak ekitaldian parte hartzen duenean
- ¥ Aseguratuaren ibilgailua

Adibidea

→ Gure bezeroaren argazkilaritzako ekipamenduak kalte bat izan du lanean ari den obra batean manipulatzeko ari den bitartean.

→ Gure bezeroari argazkilaritzako ekipamenduak lapurtu dizkiote bere autoaren barrualdean zeudela.

Ez dira estaltzen



- Ekipamendu elektronikoak eta makineria apurtzea bermearen berariazko eskusioak.
- Telefonía mugikorra.
- Ekipamendu elektronikoak eta makineria apurtzea bermearen berariazko eskusioak.
- Hartzailearen edo Aseguratuaren mende dauden edo berarekin zerikusia duten pertsonen egindako lapurretak eta espoliazioak.
- Aseguratuaren edo bere mendeko pertsonen edo haiekin bizi direnen zabarkeria larriarengatik sortutakoak.

KALTE MATERIALEN BERMEAK

Maizterraren bandalismozko ekintzak

Estaltzen dira

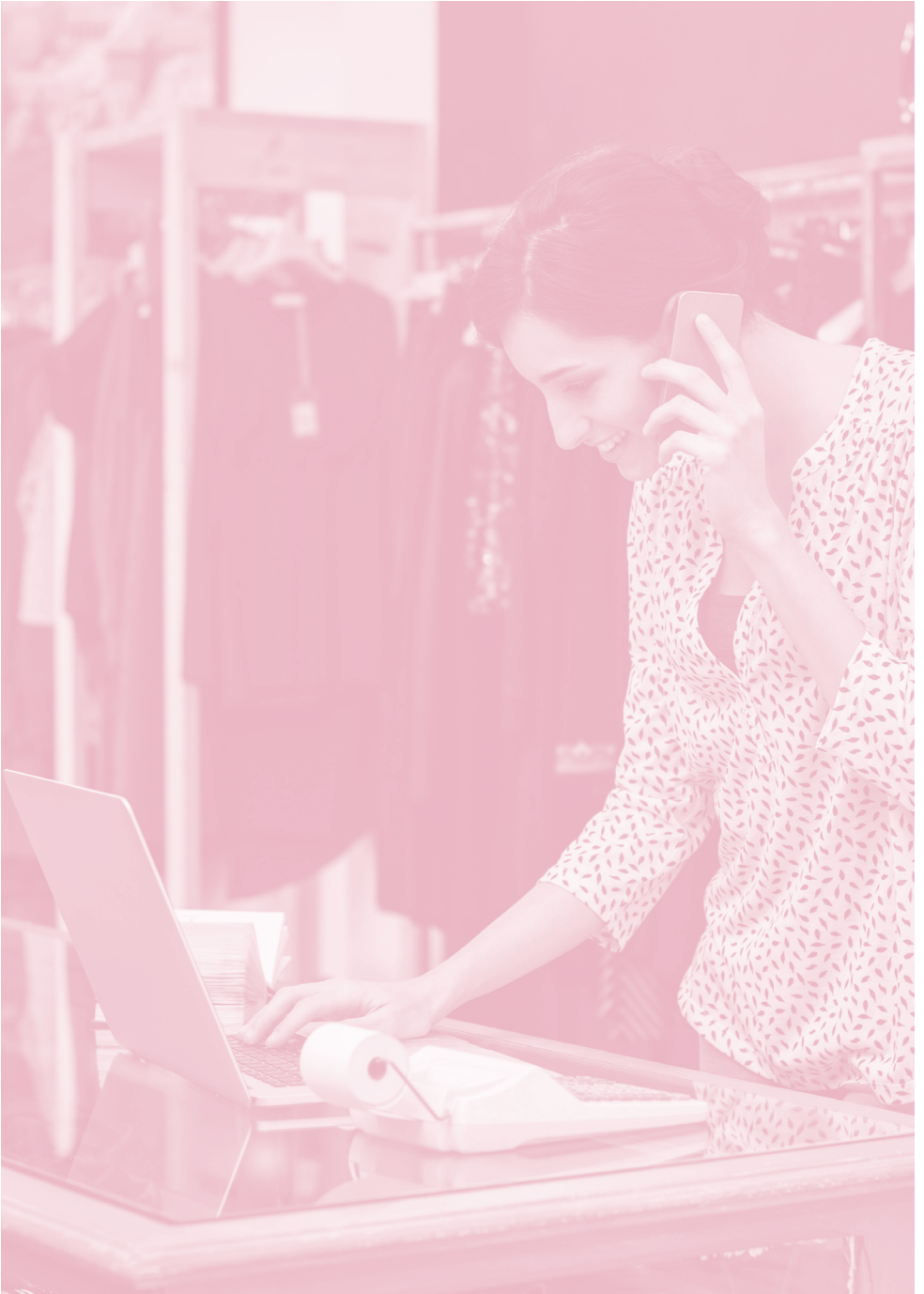
→ Kalte-ordaina emango zaie, Baldintza Partikularretan ezarritako mugarekin, kaltea sortzeko helburu bakarrarekin etxebizitzako maizterrek banaka edo taldean egindako BANDALISMOZKO EDO ASMO TXARREKO EKINTZEN ondorioz sortutako kalte materialak, aseguratutako etxebizitzak ERRENTAMENDUKONTRATUA INDARREAN badu, eta betiere maizterra kaleratzen bada edo etxebizitza uzten badu.

→ Ez dira sartzen errentan emandako etxebizitzaren erabilera normalaren ondoriozko kalteak.

→ **EZBEHAR BAKOITZEKO 150 EUROKO FRANKIZIA APLIKATUKO DA.**

Adibidea

→ Maizterrak errentatzaileari locala itzultzen dionean, sof eta ateaik asmo txarrez zartatu diskietela ikusten du errentatzaileak.



KALTE MATERIALEN BERMEAK

Gastu iraunkorrak

Kontuan hartu:

Gastu iraunkorrak negozioaren jardueraren arabera zuzenean aldatzen ez diren gastuak dira eta, ondorioz, negozioa ustiatzeari utzi arren mantendu beharko direnak. Adibide gisa, halakotzat hauek hartzen dira: soldatak; gizarte-aseguruak; lokalaren alokairua; argiaren, ur, gas, elektrizitate, telefono eta zaborraren kuota finkoak; lokalari atxikitako amortizazioak eta kreditu-interesak.

Estaltzen dira



Berme hau poliza honen Baldintza Partikularretan espresuki sartuta baldin badago bermatzen da, Baldintza Partikularretan erabat jarduera-eteten den egun bakoitzeko finkatutako kapitalaren mugekin, Aseguru Etxeak kalte-ordain bat emango diola aseguratuari establezimenduak bere jarduera arrazoi hauen ondorioz ERABAT eten behar izana konpentsatzeko:

→ Suteak, Arrisku Osagarriak, Urak Sortutako Kalteak eta Beirak Haustea, lapurretatutako kalteak eta Kristalak eta Errotuluak bermeez estalitako arriskuren bat, baldin eta horiek zuzeneko kalte materialei kalte-ordainak ematen badizkiete.

Kasu horretan, establezimendua ERABAT ixten den egun bakoitzagatik emango den kalte-ordaina zehaztutako kantitatearen % 100a izango da (saltokiaren eguneko gastu finkoen frogagiriarekin dagokion proportzioaren arabera); kalte-ordaina emateko epea ezingo da izan sei (6) hilabetetik gorakoa, esanbidezko ituna egon ezean.

→ Bide publikoan sortutako obrek, zangek edo zuloek establezimendura sartzea galarazten badute eta, ondorioz, hori ixtera behartzen badute, baldin eta ur-ihesak, leherketek, gas-ihesak edo, orokorrean, giza borondatearekin zerikusirik ez duten istripuzko gertaerek eta bat-batekoek sortutakoak badira.

Kasu horretan, establezimendua ERABAT ixten den egun bakoitzagatik emango den kalte-ordaina zehaztutako kantitatearen % 50a izango da (saltokiaren eguneko gastu finkoen frogagiriarekin dagokion proportzioaren arabera), eta kalte-ordaina emateko epea ezingo da 30 egunetik gorakoa izan.

Aseguru Etxeak ez du Negozioaren geldiarazteari dagokion kalte-ordaina emango ezbeharraren ondoren negozioaren jarduerari berriz ekiten ez bazaio. Hala ere, jarduera behar bezala justifikatutako kausa edo ezinbesteko arrazoi batengatik eteten bada, kontratua indarrean mantenduko da aseguratuari ustiapenari jarraipena emateko ezintasunaren berri duen unera arte.

Adibidea

→ Lokala itxita mantendu beharra kontratatutako polizak estaltzen duen ur-ihesak batek lokalean sortutako kalteak konpontzeko beharrezkoak diren lanak egiteko.

Ez dira estaltzen



- Kalteak konpontzeak edo jarduera normal garatzeak berez dakartzan murrizketek sortutako galerak, edozein agintaritza publikok dekretatuak.
- Ondasun hondatu edo kaltetuak konpondu edo ordezteko egindako aldakuntzek, hobekuntzek edo berregokitze-lanek sortutako galerak, nahiz eta edozein legezko arau dela-eta horiek nahitaezkoak izan.
- Ezbehar baten ondorioz sortutako zeharkako galerak, esate baterako:
 - Salgaien balio-galera edo narriadura
 - Bezeroak galtzea
 - Mantentze-kostuen gehikuntza
 - Zerbitzuak berandutzea edo atzeratzea
 - Merkataritza-eragiketak aurrera ezin eraman izana
 - Berariazko laneko moteltasuna
- Kaltetutako ondasunak konpontzeko edo ordezteko garaian izandako gehiegizko berandutzeen ondorioz sortutako galerak baldintza normaletan beharko liratekeenekin alderatuta.

Adibidea

- Lokala ur, argi edo gasik gabe geratzea enpresa hornitzaileen akats batengatik.
- Bezeroek lokalean sartzeko modurik ez izatea elurte handi batengatik.
- Lokalari dagokion erkidegoak hustubide-sistema eraberrituko du, eta horretarako lokala itxi behar izatea.

KALTE MATERIALEN BERMEAK

Mozkin-galerak

Kontuan hartu:

Mozkin gordina: Gastu Orokor Iraunkorrek gehi mozkin garbia da. Galerak baleude, mozkin gordintzat hartuko da aseguratutako gastu orokor iraunkorren guztizkoa ken mozkin garbiaren ehuneko bat. Ehuneko hori izango da aseguratutako gastu orokor iraunkorren eta enpresaren gastu orokorren guztizkoaren arteko harremana.

Mozkin garbia edo galera garbia: Polizan deskribatutako lokaletan Aseguratuak dituen negozio tipikoetatik bakarrik lortutako ustiapenaren irabazi garbia, edozein motatako gastuetarako dagokion hornidura egin ondoren, amortizazioak barne eta mozkinak aplikatu dakiekeen edozein zergaren kenkaririk egin gabe. Ez dira kalkuluan sartzen eragiketa finantzarioen ondorioz sortutako mozkinak zein galerak eta, orokorrean, enpresaren eragiketa atipikoak edo enpresaren jarduerak berezkoak ez dituen eragiketak.

Gastu Orokor Iraunkorrek: Enpresaren jardueraren arabera zuzenean aldatzen ez direnak eta, ondorioz, ezbeharraren eraginez ustiapena guztiz edo partzialki eten arren mantendu egin beharko direnak.

Kalte-ordainaren aldia: Estalitako kalte materiala gertatzen den egunean hasten den denbora-epea, eta ezbeharrak enpresaren emaitzei eragiten dien bitartean irauten duena. Baldintza Partikularretan adierazitako iraupena izango du gehienez, benetako etenaldia handiagoa bada ere.

Gabealdia: Aseguru Etxeak jasandako galeraren aurrean erantzuten ez duen denbora-epea. Epe edo denbora-frankizia hori Polizak ordaindu beharreko ezbeharraren ondorioz negozioa eteten den unetik aurrera kontatuko da.

Kalte-ordainaren ehunekoa: Gastu Orokor Iraunkor aseguratuen edo mozkin gordinaren ehunekoa urteko negozio-bolumenaren gainean ezbeharrak gertatu den dataren aurreko ekitaldi ekonomikoan.

Urteko negozio-bolumena: Ezbeharrak gertatu aurreko hamabi hilabetei dagokien negozio-bolumena.

Negoio-bolumena: Bezeroek ordaindu dituzten edo zor dituzten diru-kopuruen zenbatekoa enpresaren jardueraren baitakoak diren eta dagokion ekitaldian edo aldian fakturatu diren eragiketengatik.

Negoio-bolumen normala: Ezbeharrak gertatu den dataren aurreko hamabi hilabeteetan lortutako negozio-bolumena, kalte-ordainaren aldiarekin homologoa dena.



Estaltzen dira



Zenbateko aseguruaren mugaraino eta kontratatutako kalte-ordainaren aldian:

- Gastu Orokor Iraunkorrak.
edo
- Mozkin garbiaren murrizketa polizako Baldintza Partikularretan hitzartutako aukeraren arabera:

Baldin eta kalte-ordaina dagokien berme hauek enpresaren jarduera guztiz edo partzialki gelditzen edo eteten badute:

- Suteak, tximistak eta leherketak
- Bermeen hedadura
- Urak eragindako kalteak

Eta negozio-bolumena murriztea badakarte, edo ustiapen-kostua handitzea badakarte negozio-bolumenaren murrizketa saihestera edo murriztera zuzenean bideratutako arrazoizko eta beharrezko gastu gehigarrien eraginez,

NEGOZIOARI EZ ZAIO BERRIZ EKINGO EZBEHARRAREN ONDOREN. ASEGURU-ETXEAK EZ DU BERME HORRI DAGOKION KALTE-ORDAINA EMANGO EZBEHARRAREN ONDOREN NEGOZIOARI BERRIZ EKITEN EZ BAZAIO.

Adibidea

- Negozioa itxita mantendu behar da kontratatutako polizak estaltzen duen ur-ihes batek lokalean sortutako kalteak konpontzeko beharrezkoak diren lanak egiteko.

Ez dira estaltzen



- Kalteak konpontzeak edo jarduera normal garatzeak berez dakartzan murrizketek sortutako galerak, edozein agintaritza publikok dekretatuak.
- Ondasun hondatu edo kaltetuak konpondu edo ordeztuko egindako aldakuntzek, hobekuntzek edo berregokitze-lanek sortutako galerak, nahiz eta edozein legezko arau dela-eta horiek nahitaezkoak izan.
- Ezbehar baten ondorioz sortutako zeharkako galerak, esate baterako:
 - Lerrokaduraren aldaketa
 - Alokairu edo erabilera eza
 - Lana etetea
 - Salgaien balio-galera edo narriadura
 - Bezeroak galtzea
 - Mantentze-kostuen gehikuntza
 - Zerbitzuak berandutzea edo atzeratzea
 - Merkataritza-eragiketak aurrera ezin eraman izana
 - Berariazko laneko moteltasuna
- Kaltetutako ondasunak konpontzeko edo ordeztuko garaian izandako gehiegizko berandutzeen ondorioz sortutako galerak baldintza normaletan beharko lirakekeenekin alderatuta.
- Uraren, gasaren, elektrizitatearen eta/edo aseguratutako arriskuaren kanpoaldetik eroanbideetan zehar jasotzen den beste edozein produkturen horniduran izandako falta, akats edo urritasunak.
- Isunak, edozein arrazoi-erengatiko kontratu-hausteak eta edozein izaeratako zigorrak.
- Aseguratutako ondasunei inolako kalte material zuzenik eragin ez dieten gertaerak, esate baterako mehatxu terrorista, lanpostuak uztea, aseguratutako lokal eta instalazioetara ezin sartzea, pertsonengan eragindako beldurra edo antzeko ekintzak.
- Aseguratuaren funts-eskasia kaltetutako ondasunak berreraikitzeko.
- Elektrizitateak mota guztietako ekipamendu elektriko eta elektronikoetan sortutako kalteak.
- Ekoizpen-prozesua guztiz edo partzialki etetearen ondorioz sortutako kalteak, negozio-bolumenaren galeran eta/edo ustiapen-kostuen igoeran erori gabe.
- Enplegatuen desleialtasunaren ondorioz sortutako kalteak.
- Ezbeharra sortu duen arriskuaren aurkako aseguruaren gutxiegitasunaren edo aseguruaren indarrean ez egotearen ondorioz sortutako galerak.

Bestelako galerak

Baldin eta jatorria kalte materialen bermeak barnean hartutako ezbehar bat bada, eta bere kontratazioa baldintza partikularretan jasota badago:

Estaltzen dira



- SALBAMENDUKO eta HONDAKINAK KENTZEKO gastuak eta kalteak.
- Sutea gertatuz gero, SUHILTZAILERAK JOATEAGATIKO udal-tasaren kostua.
- Aseguratutako ondasunetan edo aseguratutako ondasunen ondokoetan sute bat saihesteko, mozteko edo itzaltzeko, zabaldu ez dadin, Agintaritzak edo Aseguratuak hartutako neurrien ondorioz izandako kalteak, **neurri horiek aplikatzeak sortzen dituen gastuak kanpoan utzita.**
- Aseguratua aseguratutako jardueraren titularra bada, eta sortutako kalteak konpontzeko lanengatik etxebizitza bertan bizitzeko moduan ez badago, ALTZARIAK LEKUZ ALDATZEKO ETA antzeko LOKAL BAT ALOKATZEKO gastu arrazoizkoak (aseguratutako lokalaren errenta kenduz, hau alokatua balitz), **gehienez urtebeteko errentarekin.**
- Aseguratua jabea bada, aseguratutako lokala alokatuta badu eta baldintza partikularretan horrela jasota badago, Aseguratuak benetan jaso gabe utzi dituen ALOKAIRUEN GALERAK, lokala desgaituta gelditzeagatik. **Lokala erabiltzeko ezintasunaren iraupena urtebetekoa izango da gehienez.**
- Aseguratuak bere gain hartu beharreko gastuak eta ordainketak zenbait elementu berreraikitzeagatik eta ordezteagatik, besteak beste artxiboak, dokumentuak, moldeak, matrizeak, tituluak, baloreak eta planoak, baldin eta dagozkien bikoiztuak eginez justifikatzen badira, eta ezbeharra gertatu eta ondorengo 12 hilabeteetan ordezten badira.
- Aseguratuak egiten dituen gastuak kaltetutako ondasuna berreraikitzeko ezinbestekoak diren baimenak eta/edo lizentziak lortzeko.
- Aseguratuak ezbeharrek kaltetutako ondasunak konpontzeko edo ordezteko arkitekto, ingeniari, abokatu eta/edo orokorrean edozein espezialitatetako profesionali ordaindu beharreko gastuak eta ordainsariak.

Guztira itzuliko den zenbatekoa ez da profesional horien Elkargo, Erakunde edo Korporazioek gomendatutako minimoa baino handiagoa izango.

Estaldura honetatik kanpo geratzen dira profesional batek erreklamazioren bat prestatzeagatik sortutako ordainsariak eta Aseguratuaren perituaren ordainsariak.

- Lokatza kentzeko eta lohia ateratzeko gastuak.
- Ezbeharren batengatik beharrezkoak diren zaintza-gastuak, perituek hala iritzita, lokalaren babesak hondatuta geratu direnean eta, ondorioz, bertara sartzea errazten denean.

ERANTZUKIZUN ZIBILEKO BERMEAK

Baldintza Partikularretan espresuki sartuta baldin badaude, kontratatutako bermeak estalitzat hartuko dira, horietan adierazi den aseguratutako zenbatekoaren mugekin.

KONTRATATUTAKO BERME ETA KAPITAL ASEURATUAK ETA, BERAZ, KALTE-ORDAINEN MUGAK, BALDINTZA PARTIKULARRETAN ADIERAZITAKOAK IZANGO DIRA

BERME HAUEN ESTALDURA ESPAINIAKO LURRALDEAN GERTATUTAKO ETA BERTAKO EPAITEGIEI ERREKLAMATUTAKO EDO HORIEK AITORTUTAKO KALTEENGATIKO ERANTZUKIZUNETARA MUGATUKO DA, ESANBIDEZKO KONTRAKO ITUNIK EGON EZEAN

Adibidea

Bermeei lotutako adibideak informatiboak dira soil-soilik, bermeak modu argiagoan interpretatzen laguntzeko.

Kontuan hartu:

Aseguratua: Hauek jotzen dira Aseguratutzat:

- ¥ Baldintza Partikularretan izendatutako Aseguratua.
- ¥ Aseguratuaren enplegatua, aseguruari laneko mendekotasunezko erlazio baten bidez lotuak, beren kargu utzitako funtzioak egiten ari direnean, betiere aseguratutako jardueraren edo arriskuaren barnean.
- ¥ Pertsona juridikoen kasuan, baita Administrazio Kontseiluko kideak eta dagozkien funtzioak egiten ari diren zuzendariak ere, aseguratutako jarduera edo arriskuaren barnean.
- ¥ **Hainbat aseguru egoteak ez dakar ezbehar bakoitzeko aseguratutako zenbatekoa gehitzea, kalte berdinen erantzuleak hainbat aseguru izan arren.**

Gorputzeko kalteak: Pertsoneri eragindako heriotza edo lesioak.

Kalte materialak: Gauza bizigabeak suntsitu edo hondatzea eta animaliei eragindako heriotza edo lesioak.

Ezbeharra gertatu den data: Estalitako kalteak adierazi diren data.

Adibidea

Gehieneko kalte-ordaina ezbehar bakoitzeko: Aseguru Etxeak edozein kasutan eman beharko duen gehieneko zenbatekoa polizak babestutako ezbehar bakoitzeko, dauzkan estalduren eta biktima edo kaltetuen kopurua edozein izanik ere.

Galerak: Erreklamatzailerak gorputzean edo gauzetan jasandako kalte ordaingarri batek zuzenean sorrarazitako kalte ekonomikoak.

Erreklamazioa: Zuzenbidearen arabera Aseguratuaren aurka egindako errekerimendu judicial edo judizioz kanpokoa, polizak babestutako gertakari kaltegarri baten ustezko erantzule gisa, edo Aseguru Etxearen aurka egindakoa, zuzeneko akzioa egikaritzean, arrazoi horrengatik. Halaber, Aseguratuak erantzukizunak sor ditzakeen edozein gertaera edo gorabeheraren berri ematea Aseguru Etxeari.

Ezbeharra: Aseguratuaren erantzukizun zibilekoa izan daitekeen eta berme honek babesten duen kalte baten ondorioz sortu den edozein erreklamazio.

Azpimugak: Baldintza Partikularretan adierazitako zenbatekoak, Aseguru Etxeak aipatutako baldintzetan zehaztutako berme bakoitzarentzat bere gain hartzen dituen gehieneko mugei dagozkienak dira. Horretarako, biktimako azpimuga gisa ulertuko da polizak lesioak edo gaixotasuna dituen edo hil den pertsona fisiko bakoitzeko eman dezakeen gehieneko kalte-ordaina, Baldintza Partikularretan aseguratutako zenbateko gisa definitutako ezbehar bakoitzeko gehieneko mugari kalte egin gabe.

Hirugarrenak: Hauetako bat ez den beste edozein pertsona fisiko edo juridiko:

- ¥ Aseguru-hartzailea, Aseguratu edo kaltea sortu duena.
- ¥ Aurreko epigrafean adierazitako pertsonen ezkontideak, aurreko edo ondorengo ahaideak, edo horiekin bizi den beste edozein senide edo pertsona.
- ¥ Bazkideak, zuzendaritzakoak, soldatuko langileak (kontratistenak eta azpikontratistenak barne) eta egitatez edo zuzenbidez aurreko epigrafean adierazitako pertsonen mendekoak diren pertsonak, mendekotasun horren esparruan jarduten duten bitartean.



ERANTZUKIZUN ZIBILEKO BERMEAK

Ustiapeneko erantzukizun zibila

Estaltzen Dirira

→ Aseguratua erantzule zibila izan daitekeeneko kalte-ordainen ordainketa, beste hirugarren batzuei, ondorengo hauek direla-eta, sortutako gorputzeko kalte edo kalte materialengatik:

→ Baldintza Partikular hauetan deskribatutako jarduerara bideratutako lokalaren jabe, errentari edo erabiltzaile bezala eta, bereziki, jatorria lokal horretan duten SUTE, LEHERKETA EDO UHOLDEEN ondorioz hirugarrenei egindako kalteengatik, kasu guztietan kanpoan utziz lokal horrek jasandako kalteak, baita mantentzeko edo kontserbatzeko lantzat jotzen ez diren lokal hori eraberritzeko edo birmoldatzeko lanetatik sortutakoak ere.

→ Aipatutako lokala dagoen jabeen erkidegoko kide gisa, dagokion jabekidetasun-ehunekoaren arabera egokitzen zaizkion kalte-ordainen eta gastuen zatiari dagokionez, eta erkidegoak sinatutako erantzukizun zibileko polizaren bermearen mugak gainditzen direnean. Edozein kasutan, Aseguru Etxeak estaldura honetarako gehienez eman beharreko kalte-ordaina aipatutako ehunekoa 300.000 euroko erkidegoaren baterako erantzukizunari aplikatuz lortutakoa izango da, eta kalte-ordainak ezingo ditu kontratu honek aseguratutako zenbatekoak gainditu.

→ Aseguratuak edo bere enplegatuek beren lanari dagozkion eginkizunak betetzerakoan polizan deklaraturako arrisku-egoeran egindako egintza edo omisio erruzko edo axolagabekeriazkoengatik.

→ Materialak, salgaiak edo produktuak banatzearen ondorioz.

Adibidea

→ Lokaleko ur-hodi bat haustea eta urarengatiko kalteak sortu dira aldameneko lokalean.

→ Bezero bat lokalean sartzerakoan irristatu eta erori egin da, eta lesioak izan ditu, zorua busti berria zegoelako eta hala zegoela ez delako abisatu.

Ez dira estaltzen



- Kalte eta galera hauek:
 - Kontratuak ez betetzeagatik sortutakoak, eta legezko erantzukizun zibila gainditzen duten kontratuzko erantzukizunak.
 - Birgaitzeko edo erabat eraberritzeko obregatik.
 - Erabili, konpondu, manipulatu, eraldatu, zaindu, gordailutu edo garraiatzeko asmoz, Aseguratuari utzi edo errentan eman zaizkion ondasun higigarriei eragindakoak.
 - Ondasun higigarri edo higieziinei eragindakoak, kalteak sortu direnean aseguratutako lokalaren kanpoaldean egiten ari diren Okonponketa- zein instalazio-lanen edo proben ondorioz.
 - Zoruaren, uren eta atmosferaren kutsaduragatik sortutakoak. Nahitaezko aseguru batek estali beharrekoak diren arriskuengatik sortutako kalteak.
 - Aseguratuaren zerbitzuko enplegatuen lan-istripuen ondorioz sortutakoak.
 - Zehapenen eta isunen ordainketa, eta horiek ez ordaintzearen ondorioak.
 - Produktuek, bukatutako lanek eta/edo emandako zerbitzuek sortuak, bezeroei eman ondoren edo zerbitzu-ematea bukatu ondoren. Eredu eta uhin elektromagnetikoez sortuak.
 - Gizakiaren, animalien edo landareen gaixotasun kutsagarrien transmisioak sortutakoak; behien entzefalopatia espongi-formearen (BSE) eta Creutzfeldt-Jakob-en gaixotasunaren aldaeraren kutsadura, baita epizootiena, hegazti-izurriena eta sukar aftosoarena ere.
 - Genetikoki eraldatutako organismoek sortutakoak. Baldintza Partikularretan aseguratutako lokalaren kanpoaldean egindako lanen ondorioz sortutako kalteak.

Adibidea

- Lokalaren barne-banaketa aldatzeko lanak egiterakoan pitzadurak sortu dira erkidegoko etxebizitzetan.
- Etxetresna elektriko bat instalatzeko edo konpontzeko manipulatzerakoan erori egin zaizu eta hondatu egin da.

ERANTZUKIZUN ZIBILEKO BERMEAK

Erantzukizun zibil patronala

Estaltzen dira



→ Gizarte Segurantzaren Lege Orokorreko 127. artikuluko 3. atalean ezarritakoaren arabera langileek edo beren eskubidedunek aseguratuen nominako pertsonalak izandako lan-istripuengatik aseguratuari erantzule zibil gisa eska diezaioketen kalte-ordaina. Estaldura hori ere zabaltzen da, Gizarte Segurantzaren Lege Orokorreko aipatu artikulua horretan eta Laneko Mutuetan edo, halakorik bada, Mutua Patronaletan ezarritakoaren arabera, aurretik aipatutako kasu horietan ordaindu diren osasun-arloko prestazioen kostuari erantzuteko ematen diren kalte-ordainetara ere.

Adibidea

→ Makina bat egoera txarrean zegoelako, langile bati hatz bat moztu zaio.

Ez dira estaltzen



- **Gizarte Segurantzako Institutu Nazionalak, Laneko Mutualitateek edo Mutua Patronalek estali beharreko kalte-ordainak.**
- **Laneko Istripuen Aseguruaren estalduratik kanpo dauden istripuengatiko kalte-ordainak.**
- **Ibilgailu motordunetan ibiltzearekin lotura duten istripuengatiko kalte-ordainak, Nahitaezko edo Borondatezko Automobil Aseguruak estaltzeko kasuak direnean.**
- **Gizarte Segurantzari, Laneko Istripuen Aseguruari, soldatak ordaintzeari eta antzekoei buruzko lan-arloko obligazioak, kontratuzkoak nahiz legezkoak, ez betetzeagatik egindako erreklamazioak.**
- **Soldatako langileen ondasunei egindako kalte materialak.**
- **Laneko arriskuen prebentzioari buruzko araudia ez betetzeagatik sortutako isunak, zigorrak, errekarguak edo bestelako edozein zehapen.**
- **Gaixotasun profesionalek sortutako osasun-laguntzako gastuak eta kalte-ordainak, baita gaixotasun psikikoeak, garuneritasunek edo gaixotasun koronarioek sortutakoak ere.**
- **Asbestosiagatiko edo beste edozein gaixotasunengatiko erreklamazioak, amiantoa edo hori duten produktuak erabiltzeagatiko minbizia barne.**
- **Kalteak edo estres-egoerak, bidegabeko kaleratzeak, jazarpen morala zein sexuala, etab. sortzen dituzten lan-arloaren aurkako ekintzengatiko edo jokabideengatiko erreklamazioak.**
- **Gertakari mingarriengatiko erreklamazioak.**

Adibidea

- **Administrazioak zigortu egin nau lan-istripu bat gertatu ondoren, lan-arriskuen prebentzioari buruzko araudia ez dela bete frogatu delako.**

ERANTZUKIZUN ZIBILEKO BERMEAK

Produktuaren erantzukizun zibila

PRODUKTUA ENTREGATZEA esaten zaio aseguratua produktuaren gaineko kontrol zuzena izateari uzten dion uneari, produktua bitartekariei, biltegizainei edo azken hartzaileei entregatzen zaielako, hau da, aseguratua erabilgarritasun-ahalmena galtzen duen unea.

Estaltzen dira



- Aseguratua erantzule zibila izan daitekeeneko kalte-ordainen ordainketa, beste hirugarren batzuei, ondorengo hauek direla-eta, sortutako gorputzeko kalte edo kalte materialengatik:
 - Entregaren ondoren fabrikatu, entregatu edo hornitutako produktuengatik
 - Hartzaileek horiek jaso ondoren egindako obregatik edo lanengatik
 - Prestazioa amaitu ondoren emandako zerbitzuengatik

BERME HONEK EGINTZA KAUSATZAILEA POLIZAREN INDARRALDIAN GERTATU DEN ETA PRODUKTU EDO ZERBITZU KAUSATZAILEA POLIZAREN INDARRALDIAN ENTREGATU DEN KASUETAN EGINDAKO ERREKLAMAZIOAK BAKARRIK BABESTEN DITU

ASEGURU-URTALDI BAKOITZERAKO KALTE-ORDAINAREN MUGA BALDINTZA PARTIKULARRETAN ADIERAZITAKO KAPITAL ASEGURATUAREN BIKOITZEAN EZARTZEN DA, KAPITAL HORI BI EZBEHARRETAN EDO GEHIAGOTAN KONTSUMITU DEN KONTUAN HARTU GABE.

Adibidea

- Etxebizitza batean iturgintza-instalazio bat egin ondoren ur-ihesa gertatu da instalazio desegokiarengatik eta kalteak eragiten dizkio etxebizitzako tronadurari.
- Saldu zenuen telebistak bi hilabeteren ondoren sutea sortu du barne-zirkuitulabur batengatik, eta kalteak eragiten dizkio eroslearen etxebizitzari.

Ez dira estaltzen



→ Kalte eta galera hauek:

→ Produktuek berek izandakoak, baita kalte edo akats horiek bilatzeko edo zuzentzeko eta produktu horiek kentzeko edo ordeztzeko sortutako gastuak ere

→ Produktuak ikuskatzetik, konpontzetik, ordeztetik edo erabilgarritasuna galtzetik eratorritakoak, baita ezaguna edo ustezkoa den akats edo bizio baten ondorioz produktua merkatutik erretiratzeagatik sortutakoak ere

→ Entregatutako produktuak bere funtzioa betetzeko ezintasunagatik edo iragarritako ezaugarriak ez betetzeagatik sortutako kalteak. **EDONOLA ERE, PRODUKTUAK SORTUTAKO GORPUTZEKO KALTE EDO KALTE MATERIAL BATEN ONDORIO ZUZENA DIREN KALTEAK ESTALI EGINGO DIRA.**

→ Kontratuak ez betetzearen ondorioz sortutakoak, eta legezko erantzukizun zibila gainditzen duten kontratuzko erantzukizunak.

→ Nabarmena izateagatik aseguruak jakin beharko lukeen akats bat kausa dutenak.

→ Aseguruaren produktuen elkartze edo nahasketa banaezinaren, eraldaketaren edo eransketaren bidez fabrikatutako edo egindako besteren gauzei edo ondasunei eragindakoak.

→ Zuzenbide positibo aplikagarriaren arau-haustearekin egindako produktuek eragindakoak, baita aplikagarriak izan daitezkeen arau aitortuekin bat etorritz behar bezala probatu edo esperimentatu ez direnek sortutakoak ere, edo komitenteak emandako Jarraibideekiko berariazko desbideratzeagatik sortutakoak.

Adibidea

→ Saldu zenuen telebista erre egin da bi hilabeteren ondoren eta funtzionatzeari utzi dio.

→ Iturgintzako instalazioa amaitu ondoren egun gutxiren buruan ur-ihesa duela ikusi duzu, baina ez da kalterik sortu.

ERANTZUKIZUN ZIBILEKO BERMEAK

Lokalaren jabearen erantzukizun zibila

Estaltzen dira

- Aseguru Etxeak bermatzen ditu, Baldintza Partikularretan zehaztutako muga ekonomikoen barnean, diruzko kalte-ordainak pagatuko dituela zuzenbidearen arabera erantzule zibila izan daitekeenean. Hirugarrenei sortu zaizkien eta berari **ASEGURATUTAKO HIGIEZINAREN JABE** gisa egotz lekizkiokeen gorputzeko kalteak edo kalte materialak direla-eta zein kalte horietatik ondoriozta daitezkeen galera ekonomikoak (Polizaren definizioen arabekoak) direla medio eta, bereziki, ondorengo arriskuak direla-eta egotz daitezkeenak:
- Aseguratuaren jabetzako higieziekin edo bertako edozein instalaziotan (esate baterako, igogailuan, kargajasogailuan, telebista- edo irrati-antena, garajea, igerilekua, lorategian edo antzekoetan) sortutako sute, leherketa edo uholdeek egindakoak. Aseguratuak jabeen erkidegoaren izaera badu, jatorria eraikineko toki edo instalazio komunetan duten kalteak bakarrik estaliko dira.
- Higiezinaren zerbitzura dauden enplegatuek (hala nola atezainek, etxezainek eta garbitasuneko langileek) beren lanari dagozkion eginkizunetan zabarkeriaz edo erruz egindako egintza edo omisioetatik sortutakoak.
- Jabekideen erkidegoko kideek egindakoak —Aseguratuak izaera hori duenean— erkidegoaren interesean eta haren kontura dihardutenean, higieziekin edo horren zerbitzura dauden enplegatuei buruz egin litezkeen aseguru-kontratazioei dagokionean izan ezik.
- Aseguruaren objektu den higiezin higiezin-multzo baten parte denean, higiezin-multzo horretako elementu komunek sortutakoak, Aseguratuari kalte-ordainetan eta gastuetan legokiokeen zatian, jabekidetzan duen ehunekoaren arabera, eta erkidegoak izenpetutako erantzukizun zibileko polizaren bermearen mugak gainditzen direnean.
- Jabekideek edo maizterrek, horiekin bizi diren pertsonak eta higiezinaren zerbitzuan dauden enplegatuek jasandakoak, azken hauen kasuan, beren lan-jarduera dela-eta jasan ditzaketen kalteak salbuetsiz.

Adibidea

- Lokaleko instalazio elektronikoko zirkuitulabur baten ondorioz sute bat gertatzen da eta bizilagunen ondasunak eta aseguratutako establezimenduan maizterrak gordetako gauzak kaltetzen dira.

Ez dira estaltzen



- Mantentzeko eta kontserbatzeko behar-beharrezkoak ez diren obrak egiteagatik sortutako kalteak eta erabat birgaitzeko lanak eta/edo zuzenean edo.
- Aseguratutako higiezinan industria edo negozio bat ustiatzetik edo ordaindutako lanbide edo zerbitzu batean jardutetik sortutako erantzukizuna.
- Higiezinaren Administrazioaren erantzukizun zibila, higiezinari buruzko jarduera profesionalean sortua denean.
- Higiezinako garajeen edo aparkalekuan dauden ibilgailuen, horien osagarrien eta ibilgailuen barnean dauden gauzen kalte materialak, lapurreta edo desagerpena.
- Jasogailua, ate automatiko, gasolio-andel eta antzekoen instalatzaileen eta mantenu-lanak egiten dituzten langileen erantzukizun zibila.

ERANTZUKIZUN ZIBILEKO BERMEAK

Maizterraren erantzukizun zibila jaberaren aurrean

Estaltzen dira



→ Maizter gisa Aseguratuari dagozkion kalte-ordainak aseguratutako ondasunak dituen eraikinaren jabeari ordaintzea, soilik eraikinak jasan dituen kalteengatik **sute edo leherketa** baten ondorioz, eta ondorioen erantzulea Aseguratua bada, zuzenbidearen arabera.

Baldintza berdinetan, estaldura honek jasotzen dituen prestazioak eraikinak jasandako kalteak bermatzera zabalduko dira, kalte horiek **Polizaren Bermeen hedadura edo Urak eragindako kalteetan** aurreikusitako gertaeren ondorioz sortu badira; betiere Aseguratua bada kalte horiek erantzule zibila eta estaldura horiek kalte materialak estaltzeko kontratatu badira.

Adibidea

→ Maizterrak iturria zabalik utzi ditu eta uragatik kalte larriak eragin dizkio alokatzailearen aretoari.

Ez dira estaltzen



→ Aseguratuaren kontratuzko betebeharrak.

→ Zuzenbide positiboko arauak edo aseguruaren objektu diren jarduerak arautzen dituztenak nahita hausteagatik edo ez betetzeagatik sortzen diren kalteak.

→ Substantzia eta hondakin arriskutsuak, eta gas korrosibo, toxiko, sukoi eta leherkorrak garraiatzeagatik, biltegitzeagatik edota manipulatzegatik sortutako kalteak.

ERANTZUKIZUN ZIBILEKO BERMEAK

Kanpoko lanetarako erantzukizun zibila

Estaltzen dira



→ Baldintza Partikularretan berariaz zehazten bada, gure aseguruak polizan deklaratuak bere jardueratik eratorritako lanak egiten zituen bitartean hirugarrenei sortu dizkien eta bere erantzukizun zibilekoak izan daitezkeen gorputzeko kalteen zein kalte materialen kalte-ordainak ematea, lan horiek Baldintza Partikularretan deklaratuak lokalaren kanpoaldean egiten direnean.

Adibidea

→ Gure aseguruak altzariak saltzen eta muntatzen dituen negozio bat gobernatzen du. Bezero baten etxebizitzan mahai bat jartzean parketean arrastoa egin dio.

ERANTZUKIZUN ZIBILEKO BERMEAK

Ardurapean jarritako ondasunen gaineko erantzukizun zibila

Estaltzen dira



→ Baldintza partikularretan espresuki zehaztuta badago eta polizan adierazitako aseguratutako mugarekin eta objektuko azpimugarekin, polizan bermatutako lokalaren barruan Aseguratuak, jarduera profesional, behaketa edo zaintzari lotutako lanak egiteko xedearekin, dauzkan hirugarrenen jabetzako.

EZBEHARREKO 150 EUROKO FRANKIZIA APLIKATUKO DA

Adibidea

→ Gure aseguratuek bezero baten blusa urratu du garbitzeko manipulatzeko ari zen bitartean bere Tindategi-negoioan.

ERANTZUKIZUN ZIBILEKO BERMEAK Merkataritza Digital

Babes digitala eta ziber-arriskuak:

Eskuratzea: Zerbitu horiek eskatzeko jarri harremanetan SEGUROS LAGUN AROrekin 944 94 74 28 telefonoan edo www.seguroslagunaro.soporte.com webgunean

Estaltzen dira

Zaurgarritasunen analisia:

Segurtasun informatikoaren auditoretza-zerbitzuak honako hauek hartzen ditu barne: aseguruaren ordenagailu-sareko puntu guztien eta komunikazio-gailuen (switcha, routerra, swebakia) urruneko berrikuspen bat egitea, zaurgarritasun-egoerak detektatze, teknologia jakin bat ezartzeko beharrik gabe aplika litezkeen neurri zuzentzaileak ezartzea eta egoera-txosten bat prestatzea. Txostenean sartuko dira auditoretzak berrikusitako puntuak, detektatutako arriskuak, kendutako arriskuak zein oraindik geratzen diren arriskuak eta teknologia jakin bat aplikatuz bakarrik zuzen daitezkeenak. Edozein motatako mehatxu edo arrisku-egoeraren gainean aplikatzen da zerbitzua, birus edo asmo txarreko softwarea izan nahiz kanpoko erasoen (hackerren) edo intrusio-egoeren aurreko babes-falta izan.

Zerbitzua erabiltzeko hitzordua eskatu behar da horretarako gaitutako webgunean.

Bahiketen aurkako sistemen instalazioa eta prebentzioa:

BAHIKETEN AURKAKO APLIKAZIOA (ANTIRANSOM)

Sistema eragilearen arauen konfigurazioaren bidez eta fitxategietako jarduera susmagarrien monitorizazio bidez RansomWare-gatiko infekzioa prebenitzeko diseinatua. AntiRansom-k saihestu egingo du RansomWare-k erabili ohi dituen luzapen eta kokapenak dituzten programak exekutatzeko. Horrek hasieratik prebenitzen du RansomWare exekutatzeko eta gure datuak zifratzea. Zerbitzuak barne hartzen du aplikazioa online instalatzea eta aplikazioari buruzko zalantzen eta erabileraren laguntza-zerbitzua.

Bahiketen aurkako aplikazioak (antiransom) ez du % 100 bermatzen desinfekzioa, era horretako mehatxu informatikoak etengabe bilakatzen ari direlako.

ZIBERSEGURTASUNA

Aktibo digitalen kalteak:

Birusen kontrako programa eta swebakia konfiguratzea, programak eguneratzea, segurtasun-kopiak egitea eta hodeian datuak konfiguratzea.

Birusen kontrako programa eta swebakia konfiguratzea, aktibo digitalen kalteak saihesteko; programen eta segurtasun-adabakien eguneratzearen egiaztapen bat egingo du, eta, gainera, aldian-aldian segurtasun-kopiak egitea proposatuko du eta hodeian datuak konfiguratzeko aholkularitza eskainiko du:

Birusen kontrako programa eta suebakia konfiguratzeko

Birusen kontrako programaren eta suebakiaren egiaztapenak egitea, aldaketak eginez beharrezkoa izanez gero.

Programaren eta segurtasun-adabakien eguneratzea

Birusen kontrako programaren eta suebakiaren egiaztapenak egitea, aldaketak eginez beharrezkoa izanez gero.

Backup online-ko zerbitzua (segurtasun-kopiak)

Zerbitzu honek informatika-aditu batekin harremanetan jartzeko aukera eskaintzen dio aseguruari, gehien interesatzen zaizkion fitxategien lineako segurtasun-kopia bat egiteko laguntza-zerbitzua eskuratzeko. 15 GB arteko datuak hodeian biltegiratzen ditu. Erraz instalatzeko eta konfiguratzeko. Argazkiak eta laneko dokumentuak gordetzeko bikaina.

Ez dira estaltzen



Lagun Arok lineako kopia programatu eta gero, ez dauka informazio horretara sartzeko ezta pasahitzak eskuratzeko aukerarik. Erabiltzailearen ardura da sarbide-pasahitzak gordetzea zerbitzu horretara sartu ahal izateko. Poliza bakoitzeko segurtasun-kopia bakarra eduki ahal izango da, polizak iraun bitartean.

Seguros Lagun Arok ez du bere gain hartuko segurtasun-kopia horretan gordetzen den informazioaren inguruko erantzukizuna, ezta aseguruak aplikazioa gaizki erabiltzeagatik edota erakundearen kontrolatik kanpoko edozein arrazoiengatik informazioa galtzen bada.

Pribatutasuna eta zibersegurtasuna:

Aseguratuaren erantzukizuna hirugarrenen pribatutasunaren eta/edo hirugarrenen kalteen aurrean.

Erantzukizun horri aurre egiteko behar den aholkularitza eskaintzen da; penala, zibila, administratiboa edo lan-arlokoa izan daiteke, hirugarrenaren pribatutasuna zein inguruabarretan urratzen den kontuan hartuta.

Informatiboa soilik den zerbitzu bat ere eskaintzen da; zer gertatu den aztertzen da eta aseguratuari bere ekintzen ondorio juridikoen berri ematen zaio.

DBLOri egokitzeko zerbitzua, LOPDGEST, ETEentzako:

Datu Pertsonalak Babesteko abenduaren 13ko 15/1999 Lege Organikoak eta EUROPAKO PARLAMENTUAREN ETA KONTSEILUAREN 2016/679 ARAUDIAK (EB), 2016ko apirilaren 27koak, pertsona fisikoen babesari buruzkoak datu pertsonalen tratamenduari eta datu horien zirkulazio libreari dagokionez, ezarritako betebeharrak betez egingo da egokitzapena.

Zorrotzak izateko asmorik gabe, hauek dira egokitzapenak barne hartzen dituen jarduketak:

- Informazioaren printzipioa betetzea.
- Klausula informatiboak erredaktatzea.
- Kontratuak erredaktatzea tratamendu-arduradunekin.
- Arriskuen ebaluazioa erakundean eta hartu beharreko neurrien balioespena.
- ASPIen eskema. - Datuen kalitatearen printzipioa betetzea.
- Datuen tratamendurako beharrezkoak diren onespentak prestatzea.
- Datuen tratamendurako beharrezkoak diren onespentak prestatzea.
- Aipatutako araudiak interesdunei ematen dizkien eskubideetako bat baliatzeari emateko erantzuna. -Bideozaintza-sistemen legezko berrikuspena.
- Datuak eramateko eskaerei buruzko aholkularitza.
- Mugikorretako aplikazioen edo online tresnen arlo honetako legezko betetzerako aholkularitza.

Zerbitzu horretatik kanpo uzten da izaera administratiboko edozein jarduketa edo prozesu kontrol-agintari eskudunen aurrean. Halaber, kanpoan uzten da datuen babeseko araudia hausteagatiko defentsa judicial edo administratiboa.

Ez dira sartzen bezeroen bulegoetarako bisitak; bezeroak halako bisitarik nahi izanez gero, aparte fakturatuko da. Egokitzeari buruzko gai guztiak telefonoz eta posta elektronikoz tratatuko dira bezeroarekin.

Komunikabideetako erantzukizuna:

Komunikabide elektronikoko edo inprimatuak argitalpen batekin izandako gertakari ez-zilegi batengatik aholkularitza aseguratuen informazio ez-zilegia argitaratzearen ondorioz eragindako kalteen aurrean.

Erantzukizun horri aurre egiteko behar den aholkularitza eskaintzen da; penala, zibila, administratiboa edo lan-arlokoa izan daiteke, hirugarrenaren pribatutasuna zein inguruabarretan urratzen den kontuan hartuta. Eskainiko genukeena, beraz, defentsa administratiboa izango litzateke (judiziala ez den prozedura administratibo bati aurre egin behar dionean aseguratuen).

Informatiboa soilik den telefonozko zerbitzu bat ere eskaintzen da; zer gertatu den aztertzen da eta aseguratuari bere ekintzen ondorio juridikoen berri ematen zaio.

Krisien kudeaketa eta online izen ona mantentzearen kostuak

Hatz-marka digitalaren/online izen onaren jarraipena

Aseguratuen identitatea sarean aipatzen denerako alerta-zerbitzua. Aseguratuari jakinarazten zaio hari buruzko datuak publiko egin direla, batik bat bilatzaileetan eta sare sozialetan bilaketa eginez. Ezabatzea nahi bada, Hatz-marka digitala borratzeko zerbitzua aktibatuko da.

Zerbitzua erabiltzeko hitzordua eskatu behar da horretarako gaitutako webgunean.

Informatika forentsearen zerbitzua:

Zerbitzuaren helburua da eraginaren eta eragindako sistemen jatorria eta irismena aztertzea eta zehaztea. Eragindako alderdiekin aholkularitza-zerbitzu bat barne hartzen du kasua bera eta irismena behar bezala prestatzeko. Hauek dira egingo diren eragiketak:

- Froga digitalak lortzea.
- Bideragarritasun-txostena.
- Ziurtagiri forentsea.
- Berrespena, beharrezkoa izanez gero.

Gure prozedurek pribatutasunaren funtsezko eskubidea bermatzen dute une oro, indarrean dagoen legeriarekin bat etorritik. Gure adituek esperientzia handia dute eduki teknologikoko peritu-txostenak prestatzen eta berresten. Gure hardware- eta software-tresnek, erabilitako metodologiarekin batera, bermatzen dute gailuko jatorrizko informazioa ez dela aldatzen datuak hartzeko eta aztertzeko prozesuan.

Estortsio zibernetikoa

Eragina jasan duen pertsonari aholkularitza telefonikoa inpaktua ahalik eta txikiena izan dadin, eta estortsioa judizialki edo polizialki jarraitua izan dadin egin beharreko urratsetarako aholkularitza.

KALTEEN ERREKLAMAZIOA

(Defentsa juridikoko aseguraa)

Estaltzen dira



- Aseguratuaren interesen DEFENTSA JURIDIKOA, polizan zehaztutako jarduera profesionaletik eratorritakoa, prozesu judizialean, erreklamazioaren objektua erruz edo zabarkeriaz egindako egintza eta ez-egiteek sortua denean eta Baldintza Orokor hauetako erantzukizun zibileko estaldurak bermatuta daudenean.
- KALTEEN ERREKLAMAZIOA adiskidetasunez eta auzibidez egitea jasandako kalte-galeren erantzuleen kontra, honako kasu hauetan:
 - Aseguratutako ondasunen kontrako kalteak daudenean, kontratuz kanpoko kalteak, hala pertsonalak nola materialak, eta hirugarren baten zuhurtziagabekeriak sortuak.
 - Aseguratuak -oinezko gisa edo lurreko edozein garraibidetako bidaiari gisa- nozitutako lesioak eta/edo kalte materialak daudenean, aseguratutako merkataritza-jarduera egiterakoan sortuak badira.
 - Zerbitzu-kontratu hauek ez betetzeagatiko kalteak:
 - Gauza higigarrien mantentzea.
 - Garbiketa
 - Zaintza eta segurtasun pribatuak.
 - Garraioa, etxe-aldaketa eta mezularitza.
 - Bidaiak eta ostalaritza.
 - Zinpeko itzultzaileak.

Adibidea

- Lehen solairuko bizilagunak egindako obrek kalteak sortu dituzte lokaleko sabaian.
- Lokala garbitzeko kontratatutako garbiketa-enpresak kalteak sortu dizkio lokaleko altzari bati garbitzerakoan.

Ez dira estaltzen:



- Ondasun aseguratuetan zuzeneko kalte material batetik eratorri gabeko kalteak.

Adibidez, denda bat aldi batera ixteagatik, nahiz eta itxiera hori ez izan inolako kalte material baten ondoriozkoa, negozioaren fakturazioan jaitsiera bat egon bada ere.

ERANTZUKIZUN ZIBILEKO BERMEAK

Fidantzak eta kostu judizialak

Estaltzen dira

→ Halaber, erantzukizun zibileko bermeez estalitako ezbehar bat gertatuz gero Aseguru Etxeak prestazio hauek ere hartuko ditu bere gain:

Aseguratuari eskatutako fidantza judizialak eratzea, prozedurako ondorio zibilak bermatzeko.

Kostu judizialak, polizan aurreikusitakoarekin bat Aseguru Etxeak eman beharreko kalte-ordainaren eta aseguruak ezbeharrean duen erantzukizunaren zenbateko osoaren arteko proportzio berean.

→ **Espresuki kontrakorik hitzartu ezean, Aseguru Etxeak bere gain hartuko du kaltetunaren erreklamazioari erantzuteko zuzendaritza juridikoa, eta bere kontura izango dira sortutako defentsa-gastuak. Aseguruak behar den lankidetzaz guztia eman beharko du Aseguru Etxeak bere gain hartu duen zuzendaritza juridikoari dagokionez.**

→ **Aseguratuaren aurkako prozesu judizialetan kondena-epaia ematen badute, Aseguru Etxeak Auzitegi Nagusi eskudunaren aurrean helegitea aurkeztea komeni den edo ez erabakiko du; errekurtsioa bidegabetzat jotzen bada, interesdunari jakinaraziko dio, eta honek bere kontura aurkezteko askatasuna izango du. Azken kasu horretan, jarritako errekurtsioari emandako epaia Aseguru Etxearen interesen aldekoa baldin bada, Aseguru Etxeak bere gain hartu beharko ditu errekurtsioak sorrarazitako gastuak.**

→ **Aseguratuaren eta Aseguru Etxearen artean interes-gatazkarik sortuz gero, Aseguru Etxeak ezbehar horretan Aseguratuaren defentsaren kontrako interesak defendatu behar dituelako, horrela jakinaraziko dio Aseguratuari, baina urgentziazkoak izateagatik defentsarako beharrezkoak diren eginbideak gauzatzeko eragozpenik gabe. Kasu horretan, Aseguruak erabaki ahal izango du hala ere zuzendaritza juridikoa Aseguru Etxeak egitea nahi duen, ala bere buruaren defentsa beste pertsona baten esku jarri nahi duen. Azken kasu horretan, Aseguru Etxeak zuzendaritza juridikoaren gastuak ordaindu beharko ditu, 600€-ko mugaraino.**

Ez dira estaltzen



- Aseguratuari kondenez ezartzen zaizkion kalte-ordain, isun edo zigorrak.
- Dokumentu publikoak edo pribatuak erakunde ofizialen aurrean aurkezteagatik sortzen diren zergak edo izaera fiskaleko bestelako ordainketak.
- Metatze edo errekonbentzio judizialetik sortutako gastuak, berramatutako estalduretan sartu gabeko gaiei buruzkoak direnean.
- Gas, ur, telefono eta argindar horniduretako akatsengatik sortzen diren erreklamazioak.
- Edozein administrazio publikori egindako erreklamazioak.
- Eraikitzaileen kontrako eraikuntzako bizioengatiko erreklamazioak

Adibidea

- Hornidura elektrikoa eten da, eta lokala ixtera behartzen nauenez mozkin-galerak sortu dizkit.
- Lokalari dagokion erkidegoak hustubide-sistema eraberrituko du, eta horretarako lokala itxi behar izatea.

KALTEEN ERREKLAMAZIOA

(Defentsa juridikoko aseguru)

Defentsa juridiko zabala

Estaltzen dira

Estaldura honen xedeetarako Aseguratutzat hartuko dira:

- Aseguru Hartzailea deskribatutako jarduera egiterakoan.
- Aseguru Hartzailearen soldatako langileak, eragiten dieten bermeetan.

Estaldura honetan eta aurreikusten diren kontratu- eta administrazio-gaien kasuetan hiru hilabeteko gabealdia dago, polizaren efektu-dataren ondoren kontatzen hasten dena (polizaren efektu-dataren ondorengo aldi horretan gertatutako ezbeharrak ez dira bermatuta egongo).

→ **Erreklamazioa horniduren kontratuan:** Uraren, gasaren, elektrizitatearen eta telefonoaren hornidura-kontratuak ez betetzeagatiko erreklamazioa bermatzen da, aseguruak polizako Baldintza Partikularretan deskribatutako merkataritza-jarduera egiteko hitzartutakoak, eta azken helburua merkataritza, bere lokala edo lokalak edo deklaraturako jarduera bera egitea dutenak.

→ Aplikatzekoa izango da ezbehar bakoitzeko 300 euroko auzitara joateko gutxienekoa (erreklamazio judizialeterako bakarrik).

→ **Defentsa udal-arazo administratiboetan:** Berme horretan sartzen da aseguruaren defentsa udal-agintaritzak bere eskumeneko arazoetan egiten dizkion prozeduretan, esaterako, irekiera, ordutegi, higiene, zarata gogaikarri eta abarri buruzko ordenantzen inguruan.

→ Berme honek estaltzen duen defentsa prozedura administratiboari buruzkoa da eta, ondorioz, ez du barne hartzen administrazioarekiko auzibidea, egokia balitz ere.

Aseguruak berak erantzungo du udal-agintaritzak behin betiko ezartzen dizkion isun edo zehapenen aurrean. Asegurutzailak ez du erantzukizunik izango kontzeptu horregatik.

→ **Lan-kontratuak:** Berme honek Aseguruaren soldatako eta Gizarte Segurantzako erregimen batean behar bezala inskribatutako langile batek era indibidualean sustatutako lan-gatazka batekin zuzenean erlazionatuta, Aseguruak demandatu gisa dituen interesen defentsa hartzen du barnean, halaberrez Adiskidetze Erakundeen, Lan Magistraturaren edo Auzitegi Gorenaren aurrean bideratu behar denean.

→ **Gorputzeko kalteen erreklamazioa aseguruari eta bere enplegatuei:** Aseguruak eta bere enplegatuak jasandako kalte pertsonalak horien erantzulea den hirugarrenari erreklamaturako zaizkiola bermatzen da, baldin eta hirugarrena identifikatuta badago eta kalteak poliza honen helburua den jarduera komertziala, profesionala edo lan-jarduera egiten den bitartean gertatzen badira.

Adibidea

- Hornidura elektrikoan izandako akats batengatik gure lokala itxita egon da hainbat orduz, eta horrek kalte ekonomikoa ekarri dio gure aseguratuari.
- Gure aseguratua bere langile bat kaleratu du eta honek demandatu egin du bidegabeko kaleratzea dela iritzita.
- Gure saltokiko enplegatuetako batek istripua izan du bezero baten etxebizitzan, hirugarren erantzulea egonik.

Ez dira estaltzen



→ **Lan-kontratuen** estalduraren barnean, kanpoan geratzen dira Gizarte Segurantzako Institutu Nazionalarekin, Mutualitateekin eta Lan Istripen Mutuekin erlazionatutako auziak, kasu horietan administrazio-bidea agortu ondoren lan-jurisdikziora jotzea beharrezkoa izan arren.

→ **Gorputzeko kalteen erreklamazioa aseguratuari eta bere enplegatuei** estalduraren barnean, ez dira bermatzen enplegatuek Aseguratuari egindako erreklamazioak eta ibilgailu motordunen eta horien atoiien gidari edo bidaiari gisa izandako kalteak, Aseguratua edo bere enplegatua titular edo gidari dituztenak, nahiz eta erabilera partikularrekoak izan.

KALTEEN ERREKLAMAZIOA

(Defentsa juridikoko aseguru)

Errentatzailearen Defentsa Juridikoa

Estaltzen dira

→ Aseguratuaren eskubideen Defentsa eta Erreklamazioa -bide judizialek-, polizan deskribatutako etxebizitzan indarrean dagoen eta Hiri Errentamenduen Legearen arabera arautzen den ERRENTAMENDU-KONTRATUAREKIN zuzenean lotutako gatazketan. Era berean, ez ordaintzeagatik edo baimendu gabeko obregatik etxebizitza utzarazpeneko judizioak bermatzen dira, auzi-jartzailea Aseguratua bera baldin bada.

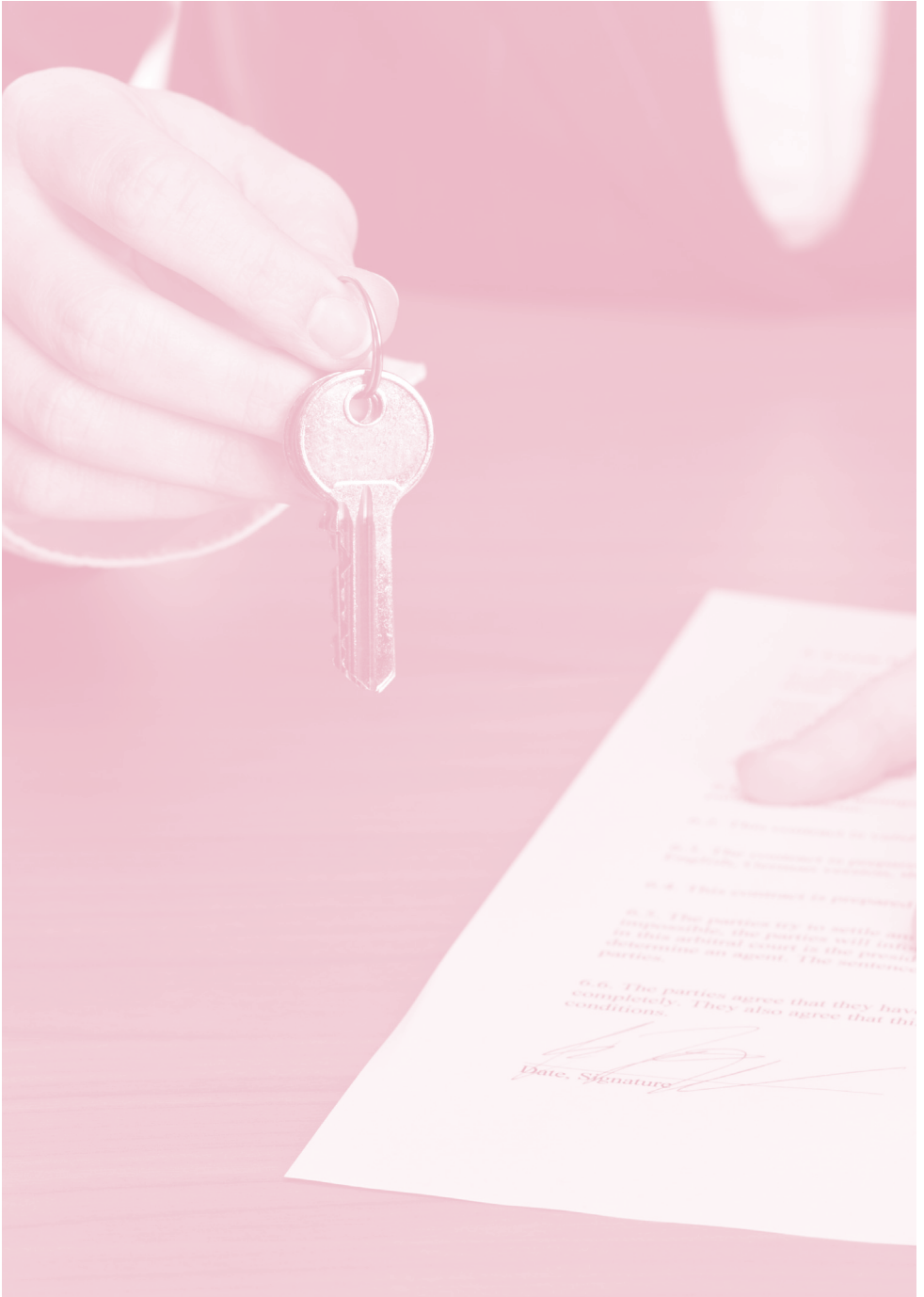
→ Ordaindu gabeko errenten erreklamazioa ere bermatuta geratzen da, betiere zorduna ez badute kaudimengabetzat jotzen deklarazio judizial bidez.

Nolanahi ere, 300 eurotik beherako auziak ez dira estalita geldituko.

Hilabete bateko gabealdia ezartzen da poliza honetan definitutako zerbitzuak emateko kontratatzen den unetik aurrera.

Adibidea

→ Maizterrak alokairu-kontratuan ezarritako ordaintzeari utzi dio.



6.2. This contract is governed by the laws of the State of New York.

6.3. The parties try to settle any dispute arising out of or in connection with this contract by arbitration.

6.4. The parties agree that they have read and understand the terms and conditions of this contract.

Date, Signature

KALTEEN ERREKLAMAZIOA

(Defentsa juridikoko aseguru)

Telefono bidezko orientazio juridikoa

Estaltzen dira

Estaldua honen xedeetarako Aseguratutzat hartuko dira:

- Aseguru Hartzailea deskribatutako jarduera egiterakoan.
- Aseguru Hartzailearen soldatako langileak, eragiten dieten bermeetan.

Zerbitzu honen bitartez, Lagun Arok abokatu bat eskainiko dio Aseguratuari bere negozioarekin erlazionatutako puntu hauei buruzko telefono bidezko aholkularitza emateko:

→ **Laneko aholkularitza:** Kontratuak. Kaleratzeak. Langileari ezarritako zigorrak. Enplegu-erregulazioko espedienteak. Soldata eta lanaldia. Oporrak, baimenak eta lizentziak. Gizarte Segurantzako kotizazioak. Afiliazioak, altak eta bajak. Lan-istripuak eta gaixotasun profesionala. Langabezia-prestazioak, aldi baterako ezintasuna, amatasuna, baliaezintasuna, erretiroa, etab.

→ **Fiskal aholkularitza:** Errentaren aitortpena. Oinordetzen eta Dohaintzen gaineko Zerga. BEZa. Higiezinaren gaineko zergak. Tasa eta kontribuzio bereziak. Ibilgailuen gaineko zergak.

→ **Merkataritza-aholkularitza:** Kontratuak. Enpresen eraketa eta desegitea. Enpresen barne-funtzionamendua. Porrota eta ordainketa-etendura.

→ **Kontsumoa:** Hornidurak (ura, argia, gasa, etab.). Informatika eta telekomunikazioak. Produktuaren akatsa. Saltokiei, enpresei eta finantza-erakundeei egindako erreklamazioak. Kontsumitzaileak teleerosketan dituen eskubideei buruzko informazioa. Ibilgailuak.

→ **Penala:** Lesioak eta kalteak. Lapurreak. Mehatxuak. Salaketak eta kereilak.

→ **Higiezinak:** Lokalaren salmenta. Lokalaren alokairua. Bizilagun-erkidegoa. Jabetza horizontala. Kalteen erreklamazioa.

→ **Autoa:** Arau-hausteak eta zigorrak. Gidariaren obligazioak eta eskubideak. Zirkulazio-istripuak. Kalte materialak eta pertsonalak. Alkoholemia eta drogak. Puntukako gidabaimena. IAT.

→ **Administratiboa:** Administrazioaren erantzukizuna. Funtzionarioak. Lizentziak. Derrigorrezko desjabetzea.

Ez dira estaltzen



- Seguros Lagun Aroren aurkako aholkularitza eta edozein kudeaketa.
- Eskatzen diren kontratuak edo erreklamazioak idaztetik edo berrikustetik erator daitezkeen bitartekotza-kudeaketak.

KALTEEN ERREKLAMAZIOA (Defentsa juridikoko aseguru)

JARDUKETA-ARAUAK

Abokatua eta prokuradorea aukeratzea:



→ **Estaldura honek babesten duen ezbeharraren onartuta, Seguros Lagun Aro, S.A.k egingo ditu Aseguratuaren uziak edo eskubideak aitortuko dituen transakzio bidezko konponbidea lortzeko kudeaketak.**

→ Une horretatik aurrera, Aseguratuak berak hautatutako abokatuaren eta prokuradorearen esku utzi ahal izango du bere interesen defentsa. Izendapena egin aurretik, hautatutako abokatu eta prokuradorearen izena jakinaraziko zaio Aseguru Etxeari. Aseguru Etxeak arrazoiak emanez errefusatu ahal izango du izendatutako profesionala, eta, eztabaidak jarraitzen badu, estaldura honetarako aurreikusitako ARBITRAJEPEAN jarriko da.

→ Aseguratuak ez balu aurreikusitako abokatu-aukeratze hori egingo, Seguros Lagun Aro, S.A.k jarduera libreko profesional bat jarriko dio, Aseguratuaren adostasunarekin.

→ Aseguratuak libreki izendatutako abokatua eta, hala badagokio, prokuradorea, ez dira Seguros Lagun Aroren jarraibideen mende egongo beren eginkizuna egiteko garaian. Hala ere, egindako kudeaketa-kontuen berri eman beharko dute Aseguratuarek ordainsariak eta ordejarriak aurkezten dizkiotenean, hartutako erabakiak arrazoituz, egindako tasazio, peritutzak, aktuario-txosten, ikerketa pribatu edo bestelako, demanda, salaketa edo errekurtsio-aurkezteen egokitasunari dagokionez; eskakizun hau nahitaezkoa baita beren zeregin profesionala eta, ondorioz, ordainsariak justifikatzeko.

Aseguratuak obligazioa du ezbeharraren izapidetaren bilakaerari buruzko informazioa emateko Seguros Lagun Aro, S.A.ri, honek hala eskatzen badiu.

→ Alderdien artean interes-gatazkarik sortuz gero, Seguros Lagun Arok horren berri emango dio Aseguratuari, aseguratuak erabaki ahal izan dezan bere interesak defendatzeko egoki deritzan abokatua edo prokuradorea izendatzea, atal honetan aitortzen den aukeratze-askatasunaren arabera.

Ordainsarien ordainketa:



- Seguros Lagun Aroko abokatuen eta, bere kasuan, prokuradoreen ordainketari dagokionez, dagokion zenbatekoa ordainduko da, polizaren baldintza partikularretan finkatutako mugara arte. Aseguru Etxearen eta abokatuen edo hauen Elkargoen artean ordainsariei buruz dauden itunen mende egon beharko dute beti, eta halakorik ezean, arau orientagarrien mende, horiek hartuko dira eta aseguratzailearen obligazioaren gehieneko mugatzat.
- Aseguratuak aukeratutako abokatu edo prokuradorea ez bada bizi prozedura bideratu behar den barruti judizialean, aseguratuak ordaindu beharko ditu profesionalak joan-etorriengatik fakturan sartzen dituen gastuak eta ordainsariak.
- Presa handikoa bada abokatuak edo prokuradoreak parte hartzea ezbeharraren berri eman aurretik, Aseguru Etxeak ordainduko ditu orduan ere horien jardunetik eratorritako ordainsariak eta gastuak.
- Seguros Lagun Arok ez ditu ordainduko prozedura judizialek sortutako gastuak, jurisdikzioa edozein izanda ere, prozedura-kostuak kontrako alderdiari ezarrita irabazi baldin bada auzia. Kasu horretan, auziaz arduratu diren profesionalak aurkako alderdiari zuzenean erreklamatu beharko dizkiote, epaia betearazteko izapidearen bidez edo adiskidetasunez. Hala ere, Aseguru Etxeak berak ordainduko ditu, ordaintzera kondenatua kaudimengabea dela egiaztatzen bada.
- Seguros Lagun Arok ez ditu bere gain hartuko letradura elkargoan sartzeko edo gaitzeko gastuak ere, jarduera profesionala egin behar duen lekuko Elkargokoa ez denean, eta ezta bidaia- zein ostatu-gastuak eta dietari dagozkionak ere.

ZERBITZUAK JASOTZEKO ESKAERA

Defentsa Juridiko Zabala eta Telefono bidezko orientazio juridikoa bermeetatik eratorritako zerbitzu-prestazioa **902 38 08 38** telefonoan eskatu beharko da, astelehenetik ostiralera 09:00etatik 20:00etara (jaiegun nazionaletan izan ezik). Deia egitean, Aseguratuaren izena eman behar da, poliza-zenbakia, helbidea, telefono-zenbakia eta zein motatako zerbitzua eskatu nahi den.

Zerbitzu horiek Enpresa honek eskaintzen ditu:

D.A.S Internacional S.A
Plaza Doctor Letamendi, 1-2
08007 Barcelona

Desadostasuna ezbehar bat izapidetzean:



→ **Seguros Lagun Arok, auzia irabazteko aukera handirik ez dagoela iruditzen zaiolako, uste badu auzitara jotzea edo errekurtsio bat izapidetzea ez dela bidezkoa, Aseguratuari jakinarazi beharko dio.**

→ Desadostasuna baldin badago, alderdiek jo dezakete estaldura honetan aurreikusitako ARBITRAJERA.

→ Aseguratuak eskubidea izango du, itundutako estalduraren mugen barruan, Aseguru Etxearekin, edo Arbitrajearekin berarekin, adostu gabeko auzietan eta izapidetutako errekurtsioetan sortutako gastuak berreskuratzeke, baldin eta bere kontura Aseguru Etxeak proposatutakoa baino emaitza onuragarriagoa lortzen badu.

Transakzioak:



→ **Aseguratuak izapidetzen ari diren gaiak onar ditzake, baina horrek Aseguru Etxearen kargurako betebeharrak edo ordainketak sortzen baditu, biek beti aurrez elkarrekin adostuta jokatu beharko dute.**

Arbitrajea:



→ **Aseguratuak eskubidea izango du beraren eta Seguros Lagun Aro S.A.ren artean estaldura honi buruz sor daitekeen edozein desadostasun arbitrajepean jartzeko.**

→ **Arbitroen izendapena ezingo da egin harik eta eztabaida sortu arte.**

→ **Alderdietako edozeinek bere akzioak Organismo Juridikoen aurrean gauzatzea erabakitzen badu, Aseguratuaren bizilekuari dagokion epailearengana jo beharko da, eskumena duen bakarra baita, legeak hala aginduta.**



KONTSUMO-ARBITRAJEA

SALTOKIEI 24 ORDUZ LAGUNTZEA

Estaldura-eremua

Berme hau zure LAGUN ARO SALTOKIA polizaren osagarria da, eta Poliza horretako Baldintza Orokorretan eta Partikularretan adierazitako xedapen guztiak aplikatu behar dira, baldin eta poliza honetan xedatutakoaren aurkakoak ez badira.

Bermeak zerbitzu hauek hartzen ditu barnean:

1. Urgentziako zerbitzu bereziak: Berme honen 2. puntuan azaldutako urgentziako konponketa-zerbitzuen prestazioa emateko laguntza-sare bat Aseguratuaren eskura jartzea da. Urgentziako konponketatzat hartuko da kalte gehiago ekiditeko beharbeharrezkoa dena, eta arazoa behin-behinean konpontzen duena.

2. 2. Laguntza-zerbitzuak

Aseguratuaren eskura zerbitzu profesionalak eskaintzeko laguntza-sare bat jartzea da.

1. URGENTZIAZKO ZERBITZU BEREZIAK:

Aseguratuak hala behar izanez gero, LAGUN AROK laguntza-zerbitzu bat jarriko dio eskura, atal honetan zehazten diren baldintzekin, ondoren deskribatzen diren urgentziako konponketetarako zerbitzuak emateko.

Zerbitzu horiek barnean hartuko dute kalte gehiago ekiditeko behar-beharrezkoa den urgentziako konponketa, eta arazoa behin-behinean konpontzen duena.

Ez da inola ere izango itzulketa-estaldura. Aseguru Saltokiak ez du zerbitzuaren kostua ordainduko, Aseguratuaren eskura LAGUN AROK jarritako laguntza-sareak eskaini ez badu, eta ondoren azaltzen diren baldintzen arabera eskatu ez bada.

1.1 BARNEAN SARTZEN DIREN ZERBITZUAK:

PRESAKO SARRAILAGINTZA

Aseguratuak istripuzko edozein gertaerarengatik aseguratutako saltokiara ezin denean sartu edo ezin denean bertatik atera, esate baterako, giltzak galtzeagatik edo lapurtzeagatik edo sarraila erabilezin dagoelako lapurreta-saiakera baten ondorioz edo sarraila irekitzea galarazten duen beste kausa batengatik, LAGUN AROK sarrailagilea bidaliko du, ahalik eta lasterren, saltokia itxi eta ireki ahal izateko behar den urgentziako konponketa egiteko.

LAGUN AROren kargura izango dira sarrailearen desplazamenduko gastuak eta atea irekitzeko eskulanarenak, baina ez sarraila, giltzak eta ixteko beste elementu batzuk birjartzeko edo konpontzeko gastuak.

Zerbitzua urgentziaz eskainiko da polizaren baldintza partikularretan espresuki zehaztutako egonleku eta eraikinetan, izaera pribatibokoak eta aseguruarentzako sarbide eskusibokoak direnean.

URGENTZIAZKO ELEKTRIZITATEA

Aseguruaren ohiko saltokian instalazio partikularretan izandako matxuraren ondorioz saltokia osoa edo bere zatiren bat energia elektrikorik gabe geratzen bada, LAGUN AROk profesional bat bidaliko du ahalik eta azkarren, argindarraren hornidura berrezartzeko behar den urgentziazko konponketa egiteko, betiere, instalazioaren egoerak horretarako aukera ematen badu.

Urgentziazko konponketa horren desplazamenduko eta eskulanaren gastuak (3 ordu gehienez) doan izango dira Aseguruarentzat, eta berak materialen kostua ordaindu beharko du, halakoak erabiltzea beharrezkoa balitz.

Kasu guztietan, zerbitzua saltokian edo gelan argia uztean datza; argindarra etetea eragin duen instalazio elektrikoak egokitzeko edo konpontzeko beharrezko konponketak bezzeroaren kargura joango dira, polizan estalitako ezbehar bat jatorrian egon ezean.

Berme honetatik kanpo geratzen dira:



- Zenbait mekanismok, esaterako, entxufeeek, eroaleek, etengailuek... izaten dituzten matxurak Konpontzea.
- Argiztapen-elementuek, esaterako, lanparek, bonbillek, fluoreszenteek... izaten dituzten matxurak konpontzea.
- Berokuntza-aparatuek, etxetresna elektrikoek eta, oro har, energia elektrikoarekin funtzionatzen duen edozein aparatuk izandako matxurak konpontzea.

URGENTZIAZKO ITURGINTZA

Aseguratutako saltokiako ur-instalazioak hausteagatik edo matxuratzeagatik ur-isuria gertatuz gero, LAGUN AROk ahalik eta azkarren profesional bat bidaliko du ur-isurketa geldiarazteko, betiere, instalazioaren egoerak horretarako aukera ematen badu. Urgentziazko konponketa horren desplazamenduaren eta eskulanaren kostuak (gehienez 3 orduri dagozkionak) doakoak izango dira aseguruarentzat. Materialik erabili behar izanez gero, horien kostua soilik ordaindu beharko du aseguruak, polizak horiek ere estaltzen dituen kasuetan izan ezik.

Sarrailagintzako zerbitzua ez badu Seguros Lagun Arok proposatutako profesional batek egin, 150 € itzuliko dira gehienez.

Berme honetatik kanpo geratzen dira:



→ Txorrotak, ixteko giltzak, elementu edo aparatu sanitarioak eta horien osagarriak, galdarak, berogailuak, metagailuak, erradiadoreak, aire girotua eta, oro har, instalazio finkoei eta etxetresna elektrikoei lotutako edozein aparatu edo elementu konpondu edo doitzea.

URGENTZIAZKO BEIRAGINTZA

Kanpoaldeko itxiturako beira bat hausteagatik saltokia aseguratua babesik Gabe utziz gero, LAGUN AROK ahalik eta azkarren profesional bat bidaliko du saltokia bere babes-egoerara itzultzeko behar den urgentziazko konponketa egiteko, betiere, instalazioaren egoerak horretarako aukera ematen badu. Urgentziazko konponketa horren desplazamenduko eta eskulanaren gastuak (3 ordu gehienez) doan izango dira Aseguratuarentzat, eta berak materialen kostua ordaindu beharko du, halakoak erabiltzea beharrezkoa balitz, polizan estalitako kasuetan izan ezik.

1.2 ZERBITZURAKO ETA ZERBITZUAREN BALDINTZETARAKO SARBDEA:

ZERBITZUAREN ESKAERA

Zerbitzua LAGUN AROK bere Aseguratuen eskura jartzen duen 944 94 74 28 telefonoan eskatu beharko da, eguneko 24 orduetan eta urteko egun guztietan, igandeak eta jaiegunak barne.

Deia egitean, behar den laguntza-mota zehaztuko da.

ZERBITZU-KONPROMISOAK

→ LAGUN AROK konpromisoa hartzen du laguntza-sare bat antolatzeko eta mantentzeko, azaldutako zerbitzuak ematea bermatzen duena.

→ LAGUN AROK zerbitzu-mota bakoitzean azaldutako kostuak bere gain hartuko ditu.

→ LAGUN AROK sei hilabetez bermatzen ditu baldintza hauen babespean egindako lanak.

→ LAGUN AROK konpromisoa hartzen du zerbitzua 3 orduko epean emateko, kausa justifikatua izan ezik. Zerbitzua epe horretan eman ezingo balitz, LAGUN AROK konpromisoa hartzen du Aseguratuari jakinarazteko, eta zerbitzuak emango diren epearen berri emateko.

2. LAGUNTZA-ZERBITZUAK

Aseguratuak behar duen guztietan, LAGUN AROK profesional kalifikatua bidaliko du honako hauen arten dauden zerbitzuak emateko:



Iturgintza.
 Elektrizitatea.
 Beiragintza.
 Arotzeria.
 Sarrailagintza.
 Etxetresna elektrikoak.
 Telebistak eta DVDak.
 Antenistak.
 Atezain automatikoak.
 Igeltserotza.
 Pintura.
 Pertsianak.
 Eskaiolista.
 Moketa-jartzaileak.
 Parket-jartzaileak.
 Arotzeria metalikoa.
 Tapizeria.
 Bernizatzaileak.
 Kristal-garbitzaileak.
 Kontratistak.
 Garbiketa orokorrak.

Edonola ere, LAGUN AROK bere gain hartuko du bidalitako profesionalak aseguratutako saltokiaraino egiten duen desplazamendua. Prestazioak bete ahal izateko sortzen den beste edozein gastu aseguratuen kontura izango da, polizak estalitako ezbehar baten ondoriozko zerbitzuen kasuan izan ezik.

2.1 ZERBITZURAKO SARBIDEA ETA ZERBITZUAREN BALDINTZAK:

ZERBITZUAREN ESKAERA

Zerbitzua LAGUN AROK bere Aseguratuen eskura jartzen duen 944 94 74 28 telefonoan eskatu beharko da, eguneko 24 orduetan eta urteko egun guztietan, igandeak eta jaiegunak barne.

Deia egitean, behar den laguntza-mota zehaztuko da.

ZERBITZU-KONPROMISOAK

→ LAGUN AROk konpromisoa hartzen du laguntza-sare bat antolatzeko eta mantentzeko, azal dutako zerbitzuak ematea bermatzen duena.

→ LAGUN AROk bere gain hartzen du profesionalak Aseguratuaren bizilekura egindako lehen desplazamendua (irteera-kostua edo profesionala eskueran jartzea).

→ LAGUN AROk konpromisoa hartzen du Aseguratuari zerbitzuak eskaintzen dizkion profesionalak baldintza hauek betez egin dezan:

1. Profesionalak 6 hilabetez bermatuko ditu egindako lanak.
2. Profesionalak eskatu diren egunean bertan erantzungo die zerbitzuei, baldin eta laneguna bada eta zerbitzuak 18:00ak baino lehen eskatu badira.
3. Profesionalak 3 orduko epean erantzungo die Aseguratuak Urgentziazko zerbitzu gisa eskatutako zerbitzuei, eta profesionalak fakturatuko ditu zerbitzu horiek, dagokien osagarriarekin (osagarriaren prezioaren berri emango zaio Aseguratuari zerbitzua eman aurretik).

ZERBITZUEN ETA TARIFEN ORDAINKETA

Aseguratuak eskatutako esku-hartzeari dagozkion fakturak ordaindu beharko ditu, polizak estalitako ezbeharrak ez bada.

Zerbitzuaren tarifak normalean merkatuan halako zerbitzuengatik fakturatzen denari egokituko zaizkio, eta kontzeptu hauek aplikatuko dira:

- Irteera edo eskueran jartzea: Doan Aseguratuarentzat.
- Materialak: Aseguratuaren kargura.
- Eskulana:
 - Gutxieneko fakturazioa: 1 ordu.
 - Hurrengo 1/2 orduaren frakzioa.

Zerbitzua fakturagarria izango da LAGUN AROk bidalitako profesionalak desmuntaketa-lanen bat edo diagnostiko-probak egiten baditu matxuren kasuan, proba horietatik matxura konpontzea lortzen ez bada ere.

Aurrekontuen prestaketa: aurrekontuak prestatzea doan izango da, profesionalak desmuntatzea edo haien diagnostiko-probak egitea).

ASISTENCIA PLUS

Estaltzen dira



Bermea espresuki kontratatua dagoenean Baldintza Partikularretan, Seguros Lagun Arok zerbitzu hauek bermatzen ditu, betiere Polizaren estalduretan estalita ez dagoen kalteren bat gertatu bada saltokia aseguratuan, eta ezarritako muga eta baldintzetan.

- **Sartuko dira, halaber, bertaratu diren profesionalen desplazamenduen kostuak eta haien esku-lanaren lehenengo hiru orduak, konponketarako beharrezkoak badira, matxura izan duen ondasuna tailerrera eramateko kostuak eta gero saltokiara eramatearenak.**

Estaldura-denbora profesionala aseguratutako saltokian sartzen den unetik aurrera hasiko da zenbatzen.

- **Seguros Lagun Arok sei hilabetez bermatzen ditu baldintza hauen babespean emandako zerbitzuak, etxetresna elektrikoak, ikus-entzunezko tresnen eta aire girotuko ekipoen kasuetan izan ezik. Horiek hiru hilabetez bermatuko ditu.**

- **Aseguratuaren kontura izango da erabilitako materialaren kostua et, hala behar izanez gero, konponketak eskatzen duen esku-lanaren denbora gehigarria.**

- **Edonola ere, nahitaezko baldintza izango da gremioen esku-harzerako, instalazioaren egoerak konponketa egiteko aukera eskaintzea eta konponketaren kostua bera ez izatea kaltetutako edo matxuratutako ondasunen balioarena baino handiagoa.**

- **Ez dira inola ere bermatuko Aseguratzailleak espresuki baimendu ez dituen profesionale inguruko zerbitzuen ordainketa.**

Bermeak barne hartutako zerbitzuak hauek dira:

→ ITURGINTZA:

Aseguratutako saltokiaren ur-hoditeria partikularretan polizaren gainerako estaldurek estaltzen ez duten matxura bat gertatzen denean, Aseguratzailleak iturgintza-profesional bat bidaliko du matxura hori konpon dezan.

→ IGELTSEROTZA

Polizaren gainerako estaldurek babesten ez duten kalte baten ondorioz igeltserotzalanen bat egin behar bada, Seguros Lagun Arok igeltserotza-profesional bat bidaliko du beharrezko diren konponketak egiteko, aseguratutako Edukitzailearen barnealdean.

→ SARRAILAGINTZA

Saltokiaren kanpoaldetik sartu ezin denean edo Edukitzailea osatzen duten ateetako sarrailen ohiko funtzionamendua eragozten duten matxurak gertatzen direnean, bai eta urruneko agintea erabiltzen duten sarrailetan edo ixteko mekanismoetan, Seguros Lagun Arok sarrailagintza-profesional bat bidaliko du beharrezko diren konponketak egiteko eta/edo atea zabaltzeko.

→ GALDARAK ETA BEROGAILUAK

Polizaren gainerako bermeek estaltzen ez duten matxuraren bat gertatuz gero aseguratutako saltokiaren eta Aseguratuaren erabilera soilerako diren galdaretan edo berogailuetan (gas zein gasoliokoak), Seguros Lagun Arok matxura hori konpontzeko profesionala bidaliko du.

→ PERTSIANAK

Polizaren gainerako bermeek estaltzen ez duten matxuraren bat gertatuz gero aseguratutako saltokiaren bide finkoko pertsianetan, Aseguratzailerak pertsianaprofesional bat bidaliko du beharrezko diren konponketak egiteko eta pertsianaren ohiko erabilera bermatzeko.

→ ELEKTRIZITATEA

Polizaren gainerako bermeek estaltzen ez duten matxuraren bat gertatuz gero elektrizitate-hornidura egiteko saltokiaren edukitzailean kokatuta dauden instalazio partikular finkoetan, Aseguru Saltokiak elektrizitate-profesional bat bidaliko du beharrezko diren konponketak egiteko.

→ ETXETRESNA ELEKTRIKOAK, IKUS-ENTZUNEZKO GAILUAK ETA AIRE GIROTUA

Polizaren gainerako bermeek estaltzen ez duten matxuraren bat gertatuz gero marka zuriko zein marroiko etxetresna elektrikoetan, bai eta aseguratutako saltokian aseguratutako aire girotuetoako ekipamenduan, Aseguratzailerak matxura hori konpontzeko profesionala bidaliko du.

Adibidea

- Gaizki doituako komuneko txorrotak jarria du eta kalteak eragin ditu.
- 80 km/h-tik beherako haizeteen erruz, pertsiana mugitu da eta trabatuta gelditu da.

Ez dira estaltzen



→ **Iturgintza:** Instalazioen buxadurak libratzeko eta aldamioak muntatzeko ibilgailu espezializatuak behar diren konponketetarako esku-hartzeak.

Ez dira aseguratutako saltokiaren ondasuntzat joko erabilera edo jabetza komuneko eroanbideak edota hirugarren batzuenak, nahiz eta eremu berean egon.

→ **Igeltserotza:** Fatxadetan, teilatuetan edo saltokiaren kanpoaldeko elementuetan esku-hartzeak.

→ **Sarrailagintza:** Aseguratuaren erabilerarako soilik diren geletara sartzeko ateen sarrailek izango dute bakarrik estaldura, eta kanpo geldituko dira erabilera komunitarioko atari, garaje eta abarren ateetakoak.

→ **Etxetresna elektrikoen, ikus-entzunezko gailuen eta aire girotuko gailuen** zerbitzua jasotzeko, 10 urtetik gorako antzinasuna duten gailuak.

EZOHIKO ARRISKUAK

ONDASUNEN ASEGUAREN ARLOAN ONDASUNETAN ESPAINIAN IZANDAKO EZOHIKO GERTAKARIEN ONDORIOZKO GALEREN KALTE-ORDAINAK ASEGUAREN KONPENTSAZIO PARTZUERGOAK EMATEKO KLAUSULA

Urriaren 29ko 7/2004 Legegintzako Errege Dekretuak onetsi eta maiatzaren 16ko 12/2006 Legeak aldatutako Aseguruen Konpentsazio Partzuergoaren Legezko Estatutuaren testu bateginean ezarritakoarekin bat, enpresa-erakunde publiko horren aldeko errekargua nahitaez gaineratu behar duen aseguru-kontratu baten aseguru-hartzaileak edozein erakunde aseguratzailerekin hitzartu ahal izango du ezohiko arriskuen estaldura, baldin eta erakunde aseguratzailerekin horrek indarrean dagoen legeriak ezartzen dituen baldintzak betetzen baditu.

Espainian gertatu diren eta bertan kokatutako arriskueta eragina duten ezohiko gertakariak sortutako ezbeharren ondoriozko kalte-ordainak Aseguruen Konpentsazio Partzuergoak ordainduko ditu. Haatik, aseguru-hartzaileek Partzuergoaren aldeko errekarguak ordaindu beharko dituzte, eta ondorengo egoeraren batean egon beharko dute:

- a) Aseguruen Konpentsazio Partzuergoak estalitako ezohiko arriskua erakunde aseguratzailerekin kontratatutako aseguru-polizaren babesean ez egotea.
- b) Aipatutako aseguru-poliza horrek babestua egonik ere, erakunde aseguratzailerekin ezin izatea bere betebeharrak bete, judizialki konkurtsoan dagoela deklaratu izan delako, edo Aseguruen Konpentsazio Partzuergoak esku hartutako edo bere gain hartutako likidazio-prozedura batean dagoelako.

Aseguruen Konpentsazio Partzuergoak bere jarduna egokituko du, aipatu Legezko Estatutuan, Aseguru Kontratuei buruzko urriaren 8ko 50/1980 Legean, Ezohiko Arriskuen Aseguruaren Erregelamenduan -otsailaren 20ko 300/2004 Errege Dekretuak onetsitakoan- eta xedapen osagarrietan zehaztutakora moldatzeko.

Jarraitzen du...

EZOHIKO ARRISKUAK

I. Lege-Arauen Laburpena

1. ESTALITAKO EZOHIKO GERTAERAK:

Ezohiko gertakaritzat hartzen dira:

- a) Naturako fenomeno hauek: lurrikarak eta itsasikarak, ezohiko uholdeak (itsas enbatek sortutakoak barne), sumendien erupzioak, ezohiko ekaitz ziklonikoa (barnean hartuz 120 km/h-tik gorako ezohiko haize-boladak eta tornadoak) eta gorputz sideralak eta aerolitoak erortzea.
- b) Terrorismo, errebolta, sedizio, matxinada eta jende-iskanbilak direla-eta bortxaz eragindakoa.
- c) Indar Armatuek edo Segurtasuneko Indar eta Kidegoek bake-garaian burututako gertaera edo ekintzak.

Fenomeno atmosferikoak eta sismikoak, sumendien erupzioenak eta gorputz sideralak erortzea Aseguruen Konpentsazio Partzuergoaren instantziaz ziurtatuko dira, Estatuko Meteorologia Agentziak (AEMET), Geografia Institutu Nazionalak eta gai horretan eskudunak diren gainerako erakunde publikoek egindako txostenen bidez. Izaera politikoa edo soziala duten gertaeren kasuan, edo Indar Armatuek edo Segurtasuneko Indar eta Gorputzek bake-garaian burututako gertaera edo ekintzen kasuan, Aseguruen Konpentsazio Partzuergoak gertakariei buruzko informazioa bildu ahal izango du jurisdikzio-eta administrazio-organo eskudunetatik.

2. KANPOAN UTZITAKO ARRISKUAK

- a) Aseguru Kontratuaren Legearen arabera kalte-ordainik eragiten ez dutenak.
- b) Aseguruen Konpentsazio Partzuergoaren aldeko errekargua nahitaezkoa ez duen aseguru-kontratu baten bidez aseguratuta dauden ondasunetan sortutakoak.
- c) Aseguratutako gauzaren berezko akatsaren edo mantentze-falta nabarmenaren ondoriozkoak.
- d) Gatazka armatuek eragindakoa, aurrez gerra-deklarazio ofizialik egon ez bada ere.
- e) Energia nuklearretik eratorriak, kalte nuklearrei edo material erradioaktiboengatik sortutakoei buruzko maiatzaren 27ko 12/2011 Legean ezarritakoari kalterik egin gabe. Hori horrela izanik ere, barnean sartuko dira aseguratutako instalazio nuklear batean sortutako zuzeneko kalteak, baldin eta instalazioari berari eragiten dion ezohiko gertaera baten ondorio badira.

f) Denboraren iragateak berak sortutakoak, eta etengabe, guztiz edo partzialki urpean dauden ondasunak direnean, olatuen edo ohiko korronteen eraginak berak sortutakoak.

g) Aurreko 1. a) atalean adierazitakoez bestelako natura-fenomenoek sorturikoak, eta, bereziki, maila freatikoaren igoerak, malda-higidurek, lurren lerradura edo asentamenduak, haitz-erortzeak eta antzeko fenomenoek sorturikoak; salbuespena izango dira nabarmenki euri-uren eraginez gertaturikoak, baldin eta ur horiek inguruan ezohiko uholde-egoera sortu badute eta uholde horren garaian gertatu badira.

h) Biltzeko eskubidea arautzen duen uztailaren 15eko 9/1983 Lege Organikoan xedatutakoari jarraituz egin diren bilera eta manifestazioetako jarduera jendetsuen ondoriozkoak, eta legezko grebetako jardueren ondoriozkoak, jarduera horiek aurreko 1.b) atalean adierazitakoaren arabera ezohiko gertakarizat hartzen direnean izan ezik.

i) Aseguratuak fede gaiztoz eragindakoak.

j) Naturako fenomenoek sortutako ezbeharrek ondasunei eragindako kalteak edo diruzko galerak, polizaren jaulkitze-data edo efektu-data -gerokoa bada- ez bada ezbeharra gertatu den datakoa baino zazpi egun natural lehenagokoa, ez bada demostratuta geratzen, behintzat, aseguru ezin izan zela lehenago kontratatu interes aseguragarririk ez zegoelako. Gabealdi hau ez da aplikatuko polizaren birjarpena edo ordezipena gertatzen den kasuetan, erakunde berean edo beste batean, jarraipenaren konponketarik gabe, estaldura zabaltzeko edo estaldura berri bat egiteko zatian ez bada. Ez da aplikatuko ezta ere polizan aurreikusitako errealizazio automatikotik sortutako kapital aseguratuen zatirako.

k) Lehen prima ordaindu aurretik gertatutako ezbeharren ondoriozkoak, edo, Aseguru Kontratuaren Legean ezarritakoaren arabera, Aseguruen Kontentsazio Partzuergoaren estaldura etenda dagoenean edo aseguru azkenduta dagoenean primak ez direlako ordaindu.

l) Zeharkako edo zuzeneko nahiz zeharkako kalteetatik eratorritako galerak, Ezohiko Arriskuen Aseguruaren Erregelamenduan zehaztutako mozkingaltzeak izan ezik. Bereziki, ez dira estaldura honetan sartzen energia elektriko, gas erregai, fuel-olio, gasolio edo bestelako fluidoek kanpo-horniduran etenak edo aldaketak gertatzeagatik sortutako kalteak edo galerak, ezta aurreko paragrafoan zehaztutakoaz bestelako edozein zeharkako kalte edo galera ere, ezohiko arriskuen estalduran sartuta dagoen kausa batek sortutakoak izan arren.

m) Haien tamaina eta larritasunagatik Estatuko Gobernuak katastrofe edo hondamen nazional gisa kalifikatzen dituenak.

3. FRANKIZIAK

Frankizia aseguruaren kargurakoa izango da:

a) Zuzeneko kalteetan, kalteen aurkako aseguruetan, ezbeharrak sortu dituen ordaindu beharreko kalteen % zazpia izango da aseguruaren kargurako frankizia. Hala ere, ez zaie etxebizitzetara eragiten dieten kalteen frankiziagatik murrizketarik egingo etxebizitza-jabeen komunitateei ezta ibilgailuen aseguruako polizak aseguratutako ibilgailuei.

b) Mozkin-galeraren kasuan, ohiko ezbeharren ondorioz izandako mozkin-galtzeetarako polizan aurreikusita dagoen frankizia (denbora edo zenbatekoa) bera izango da aseguruaren kargurako frankizia. Mozkin-galerako ohiko ezbeharrak estaltzeko hainbat frankizia badaude, estaldura nagusirako aurreikusitakoak aplikatuko dira.

c) Poliza batean ezartzen bada frankizia konbinatua kalteetarako eta mozkin-galereetarako, Aseguruaren Konpentsazio Partzuergoak likidatuko ditu kalte materialak aurreko a) atalean aurreikusitakoak aplikatuz dagokion frankiziaren murrizketarekin, eta gertatutako mozkin-galera likidatuko du estaldura nagusirako polizan ezarritako frankiziaren murrizketarekin, kalte materialetako likidazioan aplikatutako frankizia kenduta.

4. ESTALDURAREN HEDADURA:

1. Aseguru-polizetan ohiko arriskuen estaldurarako zehazten diren pertsona eta zenbateko aseguru berberak estaliko ditu ezohiko arriskuen estaldurak.

2. Hori horrela izanik ere:

a) Ibilgailu motordunen kalte propioak estaltzen dituzten polizetan, interes aseguragarri osoa bermatuko du Aseguruaren Konpentsazio Partzuergoaren ezohiko arriskuen estaldurak, poliza arruntak partzialki bakarrik babestu arren.

b) Ibilgailuek lurreko ibilgailu automobilen erantzukizun zibileko poliza bat bakarrik daukatenean, Aseguruaren Konpentsazio Partzuergoaren ezohiko arriskuen estaldurak bermatuko du ibilgailuaren balioa ezbeharra gertatu aurreko unean ibilgailuak zuen egoera kontuan hartuta, merkatuan onartutako erosketa orokorreko prezioen arabera.

EZOHIKO ARRISKUAK

Aseguruen konpentsazio ko partzuergoaren kalte-ordaina dagokion ezbeharretan jarraitu beharreko prozedura

Ezbeharra gertatu dela jakin denetik gehienez ere zazpi eguneko epean eman behar dute ezbeharren berri aseguratuak, aseguru-hartzaileak, onuradunak edota haien legezko ordezkariak, zuzenean edo aseguru-erakundearen edo aseguru-bitartekariaren bidez, gertatu den lekuari dagokion Partzuergoaren eskualdeko ordezkarietan. Jakinarazpena horretarako ezarritako ereduan formulatuko da. Eredu hori Partzuergoaren webgunean (www.conorseguros.es) edo Partzuergoaren nahiz aseguru-erakundearen bulegoetan egongo da eskura. Jakinarazpenarekin batera, kalteen izaeraren arabera, kasu bakoitzean behar den dokumentazioa erantsi beharko da.

Era berean, ezbeharren aztarnak eta hondarrak gorde beharko dira perituen lanerako, eta, hori erabat ezinezkoa balitz, kalteak frogatzeko dokumentazioa aurkeztu, adibidez argazkiak, notario-aktak, bideoak edo ziurtagiri ofizialak. Halaber, ezbeharra izan duten ondasunen fakturak gordeko dira, ondasun horiek suntsitzea gehiago atzeratu ezin denean.

Kalteak gutxitzeko behar diren neurri guztiak hartu beharko dira. Ezohiko gertakarien ondoriozko galeren balorazioa Aseguruen Konpentsazio Partzuergoak egingo du, eta ez du nahitaez bat etorri beharko ohiko arriskuak estaltzen dituen aseguru-erakundeak egindako balorazioarekin, horrelakorik egin badu.

Jarraitu beharreko prozeduraren inguruan sor litezkeen zalantzak argitzeko, Aseguruen Konpentsazio Partzuergoak honako telefono hau dauka aseguratuari arreta eskaintzeko: 902 222 665.

NOLA JOKATU EZBEHARRA GERTATUTAKOAN

Betebeharrak

Ezbehar bat gertatzen denean, aseguru-hartzaileak edo aseguratuak betebeharra izango dute:

Beren esku dauden baliabideak erabiltzeko, **ezbeharraren** ondorioak arintzeko. **Betebehar hau ez betetzeak eskubidea emango dio Aseguru Etxeari bere prestazioa murrizteko, egokia den proportzioan, kontuan hartuz zenbaterainokoak izan diren hortik sortutako kalteen garrantzia eta aseguratuaren errua.**

Ez betetze hori egingo balitz Aseguru Etxeari kalte egiteko edo iruzur egiteko asmo nabariz gertatu bada, Aseguru Etxeak ez du ezbeharraren ondoriozko prestazioa eman beharrik izango.

Aseguru Etxeari ezbeharra gertatu dela jakinarazteko horren berri izan eta gehienez ere zazpi eguneko epean, polizako Baldintza Partikularretan epe luzeagorik ezartzen ez baldin bada.

Betebehar hau betetzen ez bada, ezbeharra ez deklaratzegatik sortutako kalteak eta galerak erreklamatu ahal izango ditu Aseguru Etxeak, ezbeharraren berri beste bide batetik izan zuela frogatzen denean izan ezik.

Aseguru Etxeari era guztietako informazioa emateko, ezbeharraren zirkunstantzia eta ondorio guztiei buruz. **Informazioa emateko eginbehar hau ez betetzeak kalte-ordaina jasotzeko eskubidea galtzea ekarriko du, dolua edo erru larria izan denean.**

Erantzukizun Zibilaren bermeak estalitako ezbeharretan Aseguru Etxeak horiekin erlazionatutako kudeaketa guztien zuzendaritza hartuko du, aseguratuaren izenean jokatzuz kaltetuekin, haien eskubidedunekin edo erreklamatzailerekin tratatzeko, eta **aseguratuak bere aldetik ahal duen guztian laguntzeko** konpromisoa hartuko du. **Laguntza hori ez emateagatik ezbeharraren defentsa egiteko aukerak murriztuko balira edo kalte egingo balitzaie, Aseguru Etxeak aseguratuari erreklamatu ahal izango dizkio kalte-galerak, aseguratuak izandako erruaren eta jasandako kaltearen proportzioan.**

Ezbeharraren hondakinak kontserbatzea kalteen likidazioa amaitu arte, materialki ezinezkoa dela justifikatzen denean izan ezik, nahiz eta horrek ez duen kalte-ordain berezirik ekarriko; arreta jartzea kalte edo desagertze gehiago izan ez dadin, horiek aseguratuaren kargurakoak izango bailirateke; eta, kontrako itunik ezean, aseguratuak gauzak ez abandonatzea, ez osorik eta ez zati batean ere.

Aseguratuari dagokio gauza horiek bazirela frogatzea. Hala ere, polizaren edukia bera aseguratuen aldeko presuntzioa izango da, arrazoi justifikatuengatik froga eraginkorragorik ezin denean aurkeztu.

NOLANAHI ERE, EZBEHARRARI DAGOKIONEZ EZINGO DUTE KALTETUTAKO BESTE HIRUGARREN BATEN ERREKLAMAZIOK NEGOZIATU, EZ EZETSI EZTA ONARTU ERE, ASEGURU ETXEA ESPRESUKI HORRETARAKO BAIMENIK EMATEN EZ BADU, BEHINTZAT.

Ezbeharren deklarazioa

Aseguratuak ahalik eta epe laburrenean salatu behar du gertaera, BANDALISMO-EKINTZAK eta LAPURRETA, ESPOLIAZIOA eta EBASKETA ezbeharretan, polizia-agintari lokalen aurrean, asegurua badagoela adieraziz, eta Aseguru Etxeari salaketaren agiria bidali behar zaio.

Aseguru Etxeari idatziz helarazi behar zaio, ezbeharraren berri eman eta bost egun pasatu baino lehen, ezbeharra gertatu zenean zeuden gauzen zerrenda, salbatu direnena eta kalte edo galeren estimazioa.

Kalteen balorazioa

ASEGURUA EZIN DA IZAN ASEGURATUA ERA BIDEGABEAN ABERASTEKO BITARTEKOA. KALTEA ZEHAZTEKO, ASEGURATUTAKO INTERESAK EZBEHARRA GERTATU AURREKO UNEAN ZUEN BALIOA HARTUKO DA KONTUAN.

→ Kalte-ordainen muga

Zenbateko aseguruak Aseguru Etxeak ezbehar bakoitzean eman beharreko kalte-ordainaren gehieneko muga adierazten du.

Erantzukizun Zibilaren estalduran, Baldintza Partikularretan zenbateko aseguru gisa adierazten den kopurua izango da Aseguru Etxeak ezbehar bakoitzean emango duen gehieneko kalte-ordaina, gorputzeko kalteen edo kalte materialen eta galeren ordainaren multzo osorako, edozein izanda ere ukitutako bermeen kopurua.

→ Erregela proportzionala (Infra-asegurua)

Ezbeharra gertatzen den unean zenbateko aseguratua interesaren balioa baino txikiagoa bada, zenbateko horrek aseguratutako interesa estaltzen duen proportzio berean emango du kaltearen ordaina Aseguru Etxeak.

Alderdiek, elkarrekin adostuta, polizatik kanpo utzi ahal izango dute, kontratua sinatzen den unean edo geroago, aurreko paragrafoan aurreikusitako erregela proportzionalaren aplikazioa.

→ Gainasegurua

Zenbateko aseguruak aseguratutako interesaren balioa nabarmen gainditzen badu, alderdietako edozeinek eskatu ahal izango du zenbatekoa eta prima murriztea, eta Aseguru Etxeak itzuli egin beharko du jasotako primen gehiegizkoa. Ezbeharra gertatzen bada, Aseguru Etxeak **benetan egindako kaltea** ordainduko du. **Gainasegurua aseguruaren fede gaiztoak eragindakoa denean, kontratua baliogabea izango da. Hala ere, Aseguru Etxeak, fede onez, atxiki ahal izango ditu mugaeguneratutako primak eta uneko epealdikoak.**

→ Frankizia

Arriskuren baterako frankizia ituntzen bada, arrisku hori ukitzen duen kalte-ordaina dagokion ezbehar bakoitzean, Baldintza Partikularretan horretarako adostutako zenbatekoa gainditzen duen zatiaren erantzukizuna bakarrik hartuko du Aseguru Etxeak bere gain. Bi frankizia edo gehiago aplikatu badaitezke, zenbateko handienekoa bakarrik hartuko da kontuan.

→ Edukiaren balorazioa

Ondasun-motaren arabera, Baldintza Orokor hauetan jasotako definizioei jarraikiz, erregela hauek aplikatuko dira:

Altzariak eta makineria antzeko motako, kalitateko eta gaitasun operatiboko berrien birjartze-kostuaren arabera baloratuko dira, baldintza hauekin:

Kaltetutako ondasunen balorazioa, gehienez ere, bi zenbateko hauen arteko txikiena izango da: birjartzeko edo ordezteko kostuaren (egiten den egunean eta gehienez ere ezbeharra gertatu denetik sei hilabete igaro aurretik duen kostuaren) eta konpontzeko kostuaren arteko txikiena. Aseguru Etxeak ez du inolako kalte-ordainik emango kostu-igoerarengatik, igoera hori ondasun kaltetuen konponketa, birjartzea edo berreraikitzea arautzen duen edozein ordenamendu edo legerengatik gertatu bada.

Ondasun kaltetua edo suntsitua Aseguratuarentzat erabilgarria ez bada edo bere balio-galera berritako balioaren ehuneko 50ekoa edo hortik gorakoa bada, Aseguru Etxeak ondasun kaltetuen benetako balioarengatik kalte-ordaina emango du bakarrik, erabilera, antzinasuna, zaharkitzea eta kontserbazio-egoerengatik dagokion murrizketa deskontatuta.

Lehengaiak, salgaiak eta antzekoak serosketa-fakturaren arabera duten kostaprezioaren arabera baloratuko dira, beren antzinasunarengatik eta/edo zaharkituta egoteagatik aseguruarentzat erabilgarriak ez badira izan ezik, eta azken kasu horietan dagokion balio-galera aplikatuko da.

→ Edukitzailearen balorazioa

Lokalaren barnean zimenduen parte proportzionala sartuko da, baina ez orubearen balioa, eta eraikinaren balorazioa antzeko motako, kalitateko eta gaitasun operatiboko beste batzuekin ordezteak duen kostuaren arabera egingo da, baldintza hauekin:

Kaltetutako ondasunen balorazioa, gehienez ere, bi zenbateko hauen arteko txikiena izango da: birjartzeko edo ordezteko kostuaren (egiten den egunean eta gehienez ere ezbeharra gertatu denetik sei hilabete igaro aurretik duen kostuaren) eta konpontzeko kostuaren arteko txikiena. Aseguru Etxeak ez du inolako kalte-ordainik emango kostu-igoerarengatik, igoera hori ondasun kaltetuen konponketa, birjartzea edo berreraikitzea arautzen duen edozein ordenamendu edo legerengatik gertatu bada.

Ondasun kaltetua edo suntsitua Aseguratuarentzat erabilgarria ez bada edo bere balio-galera berritako balioaren ehuneko 75ekoa edo hortik gorakoa bada, Aseguru Etxeak ondasun kaltetuen benetako balioarengatik kalte-ordaina emango du bakarrik, erabilera, antzinasuna, zaharkitzea eta kontserbazio-egoerengatik dagokion murrizketa deskontatuta.

Kristalak, beira-plakak, ispiluak, marmolak, granitoak, plastikoak, metakrilatoak eta loza sanitarioa, birjartze-kostuaren zenbatekoaren arabera baloratuko dira, zeuden lekuan jartzeko kostua gehituta.

Peritazioa eta arbitrajea

Aseguru Etxeak ahalik eta azkarren joan behar du ezbeharra gertatu den lekura, bere perituaren edo ordezkariaren bidez, tasazio-lanak eta ezbeharren kausa eta ondorioei buruzko egiaztapenak egiten hasteko.

Alderdiek edozein unetan kalte-ordainaren zenbatekoa eta ordaintzeko modua adosten badituzte, Aseguru Etxeak adostutako zenbatekoa ordaindu beharko du, edo behar diren eragiketak egingo ditu objektu aseguratua ordeztzeko, objektuaren izaerak hori egiteko aukera ematen duenean.

Ezbeharra deklaratu eta ondorengo berrogei egunetan akordiorik lortzen ez bada, arau hauek aplikatuko dira:

Alderdi bakoitzak peritu bat izendatuko du, eta idatziz jasoko da haien apelazioa. Alderdietako batek izendapenik ez badu egiten, zortzi eguneko epean egin beharko du bere peritua izendatu duen alderdiak errekerimendua egiten dion egunaren biharamunetik kontatuta, eta epe horretan ere egiten ez badu, beste alderdiaren perituaren irizpena onartzen duela ulertuko da, eta horri loturik geratuko da.

Perituak ados jarriko balira, baterako akta batean jasoko da, eta akta horretan adieraziko dira ezbeharren kausak, kalteen balorazioa, kalte-ordaina finkatzeko orduan eragina duten gainerako zirkunstantziak eta kalte-ordainaren zenbateko likidoaren proposamena.

Perituen artean adostasunik ez dagoenean, bi alderdiek hirugarren peritu bat izendatuko dute, bien artean adostuta. Izendapen hori ez badute egiten, ondasunak dauden lekuko lehen auzialdiko epaileak egingo du izendapena, borondatezko jurisdikzioko ekitaldian eta Prozedura Zibilaren Legean adituen zozketa egiteko aurreikusitako izapideen bidez. Kasu horretan, perituaren irizpena alderdiek seinalatzen duten epean emango da, edo, horrelakorik ezean, hogeita hamar eguneko epearen barruan, hirugarren perituak bere izendapena onartzen duenetik kontatzen hasita.

Perituen irizpena -ahobatezkoa edo gehiengo bidezkoa- berehala eta zalantzarik gabe jakinaraziko zaie alderdiei eta loteslea izango da haientzat, baldin eta alderdietako baten batek judizialki aurkaratzen ez badu, hogeita hamar eguneko epean Aseguru Etxearen kasuan eta ehun eta laurogei eguneko epean aseguratuen kasuan, biak jakinarazpen-datatik kontatzen hasita. Epe horien barruan ez bada dagokion akziorik aurkezten, perituen txostena erasoezin bihurtuko da.

Perituen irizpena aurkaratzen bada, Aseguru Etxeak zor lezakeenaren gutxieneko zenbatekoa ordaindu beharko du, berak ezagutzen dituen zirkunstantzien arabera, eta aurkaratzen ez bada, adituek esandako kalte-ordainaren zenbatekoa ordainduko du bost eguneko epean.

Aseguru Etxeak erasoezin bilakatutako kalte-ordainaren ordainketa atzeratuko balu, eta aseguraturia auzibidez erreklamatzera behartuta egongo balitz, dagokion kalte-ordaina gehitu egingo da urteko 100eko 20an, balorazioa aseguru-etxearentzat erasoezin bilakatu zen egunetik kontatzen hasita, eta, nolana ere, aseguratuari prozesuan sortzen zaizkion gastuen zenbatekoa estaliko du.

Alderdi bakoitzak bere perituaren ordainsariak ordainduko ditu. Hirugarren perituaren gastuak eta peritu-tasazioak sor ditzakeen gainerako gastuak erdibana izango dira aseguratuaren eta Aseguru Etxearen kontura eta kargura. Hala ere, alderdietako bat izan bada peritazioa egitera behartu duena, kaltearen balorazio guztiz neurrigabekoa egiteagatik, bera izango da gastu horien erantzule bakarra.

Aseguru Etxeak eta perituek eskubidea izango dute ezbeharrak izan den jabetzetan sartzeko, liburuak eta dokumentuak aztertzeko, eta Aseguru Etxeak bere interesak defendatzeko arrazoizkoak diren neurri guztiak hartu ahal izango ditu.

Kalte-ordainen ordainketa

Ezbeharrak izan dela erabakitzeke eta, halakorik denean, gertatutako kalteen zenbatekoa zehazteko beharrezkoak diren ikerketak eta peritazioak bukatzen direnean, kalte-ordaina ordaintzeko betebeharrak izango du Aseguru Etxeak. Edozein kasutan, Aseguru Etxeak, ezbehar-deklarazioa jasotzen denetik berrogei egun bete baino lehen, zor dezakeenaren gutxieneko zenbatekoa ordaindu beharko du berak ezagutzen dituen zirkunstantzien arabera.

Aseguratuak Aseguru Etxeari eskatu ahal izango dio zuzenean ordaintzeko haiek hautatutako konpontzaileari kalte-ordainaren zenbatekoa

Aseguruaren izaerak aukera ematen duenean eta aseguratuak baimena ematen duenean, Aseguru Etxeak kalte-ordaina ordaindu beharrean ezbeharrak hondatutako objektua konpondu edo ordeztu ahal izango du.

Prestazioa betetzeko garaian Aseguratuak berandutza erortzen bada, Aseguratuarentzat onuragarri diren kontratu-klausulak baliozkotzat joko diren arren, kalte-galeren ordaina arau hauen arabera emango da:

Oro har, Aseguratuak Aseguru Hartzaileari edo Aseguratuari buruz izandako berandutzari eragingo dio, eta bereziki, erantzukizun zibileko aseguruan kaltetutako hirugarrenari buruz izandako berandutzari.

Kalte-ordaina ordaintzeko garaian izandako berandutzari aplikatu ahal izango zaio, ordainketa bidez edo ezbeharrak hondatutako objektua konpondu edo ordeztuz, baita Aseguratuak zor izan dezakeen gutxieneko zenbatekoa ordaintzeko garaian izandako berandutzari ere.

Aseguratuak berandutza erori dela ulertuko da, ezbeharrak gertatu eta hiru hilabetera prestazioa eman ez badu, edo ezbeharraren deklarazioa jaso zenetik berrogei eguneko epean zor lezakeenaren gutxieneko zenbatekoa ordaindu ez badu.

Berandutzaren kalte-ordaina ofizioz ezarriko du organo judizialak eta ordaindu beharreko zenbatekoa urteko interesa izango da, honela kalkulatuta: sortzen den garaian indarrean dagoen diruaren legezko interesa ehuneko berrogeita hamarrean igoa; ulertuko da interes horiek egunegun sortzen direla, erreklamazio judizialen beharrik gabe.

Ezbeharrak hondatutako objektua konpondu edo ordeztari dagokionez, interes-kalkuluaren hasierako oinarria konponketa edo ordezte horren zenbateko likidoa izango da, eta likidezirik ezak ez du eragotziko interesak sortzen hastea hurrengo 6. atalean adierazten den datan. Zor den kalte-ordaina izango da kalkuluaren hasierako oinarria, edo Aseguratzailleak zor lezakeenaren gutxieneko zenbatekoa bestela.

Interes horiek kontatzen hasteko hasiera-muga ezbeharraren data izango da.

Hala ere, ezbeharrak gertatu denetik bi urte igaro ondoren, urteko interesa ezingo da ehuneko hogeitik beherakoa izan.

Hala ere, Aseguru Hartzaileak, Aseguratuak edo onuradunak ez badute ezbeharraren berri emateko betebeharrak bete polizan ezarritako epean edo, subsidiarioki, hura ezagutu eta zazpi eguneko epean, ezbeharraren berri eman den eguna izango da kontatzen hasteko hasiera-muga.

Kaltetutako hirugarrenari edo bere jaraunslerei dagokienez, zenbaki honetako lehen paragrafoan xedatutakoa ez da beteko Aseguratzailleak frogatzen badu ez zuela ezbeharraren berri izan kaltetuak edo bere jaraunslerek erreklamazioa edo zuzeneko akzioa aurkeztu arte, eta, kasu horretan, erreklamazioa edo zuzeneko akzioa aurkezten den data izango da hasiera-muga.

Interesak kontatzeko amaiera-muga izango da, Aseguratzailleak zor lezakeenaren gutxieneko zenbatekoa ordaindu gabeko kasuetan, aurreko zenbakiaren arabera kalte-ordainaren zenbateko osoarengatik interesak sorrarazten hasten den eguna, salbu Aseguratzailleak gutxieneko zenbateko hori lehenago ordaintzen badu, kasu horretan ordainketa horren eguna izango baita muga-eguna. Gainerako kasuetan, berandutza-interesak ordaintzeko Aseguratzailleak duen obligazioaren amaiera-data izango da, Aseguratuari, onuradunari edo kaltetuari ordainketa, konponketa edo ordezpenaren bidez kalte-ordaina ematen dion eguna.

Aseguratzaillearen berandutzagatik ez da kalte-ordainik eman behar, kalte-ordaina edo gutxieneko zenbatekoa ez ordaintzeko arrazoi justifikatu bat edo aseguratzailleari gotzi ezin zaiona egon bada.

Aseguratzaillearen berandutzako kalte-ordaina erabakitzean ez da aplikatuko Kode Zibileko 1.108. artikuluan xedatutakoa, ez eta Prozedura Zibilaren Legeko 921. artikuluko laugarren paragrafoan ezarritakoa ere, azken agindu horretan epaiaren errebotatze erabateko edo partzialari buruz dauden aurreikuspenak izan ezik.

Erantzukizun zibilaren bermeak estaltzen dituen ezbeharretan, kaltetuak edo bere jaraunsleek zuzeneko akzioa izango dute Aseguru Etxearen kontra, kalte-ordaina emateko betebeharra bete dezala eskatzeko, Aseguru Etxeak aseguratuaaren kontra duen berreskaera-eskubideari kalterik egin gabe, hirugarrenari egindako kaltea edo galera aseguratuaaren doluzko jokabidearengatik gertatu denean. Zuzeneko akzioa immunea da Aseguru Etxeak aseguratuaaren kontra izan ditzakeen salbuespenekiko. Hala ere, Aseguru Etxeak kaltetuaren erru eskusiboa eta kaltetuaren kontra dituen salbuespen pertsonalak alegatuz aurka egin dezake. Zuzeneko akzioa egikaritzeari dagokionez, Aseguratuak kaltetutako hirugarrenari edo bere jaraunsleei aseguru-kontratua dagoela adierazteko eta horren edukia berri emateko betebeharra izango du.

Subrogazioa

Aseguru Etxea, kalte-ordaina ordaindutakoan, ezbeharren ondorioz aseguratuari dagozkion eskubideez eta akzioez baliatu ahal izango da ezbeharren erantzukizuna duten pertsonen aurrean, betiere kalte-ordainaren mugara arte, eta eskubide hori aseguratuaaren kaltetan erabili gabe; hala ere, Istripu Pertsonalen bermeak babestutako ezbeharretan, presazko Osasun Laguntzarengatik egindako ordainketei dagokienez bakarrik baliatuko dira eskubide horiek.

Bere egiteez edo ez-egiteez Aseguru Etxeari subrogazio-eskubidean eragin diezazkikeen kalteen erantzulea izango da aseguratua.

Aseguru Etxeak ez du, legearen arabera, subrogatzeko eskubiderik izango beren egitez eta ez-egitez eta aseguru-kontratu baten bitartez aseguratuaaren erantzukizuna sorrarazi duten pertsonen aurka, ezta ezbeharren eragilearen aurka ere, pertsona hori aseguratuaaren ahaidea bada -zuzeneko edo zeharkako ahaidea, odolkidetasuneko hirugarren maila arte-, guraso adoptatzailea bada edo adopziozko semea edo alaba bada. Azken kasu horretan, subrogazioa kontratu horren baldintzen arabera egongo da mugatua bere norainokoa.

Aseguru Etxea eta aseguratua beste hirugarren erantzule baten aurrean batera gertatuko balira, lortutako berreskuratzea bien artean banatuko da bakoitzaren interesaren proportzioan.

POLIZAREN OINARRIZKO ARAUDIA

Aseguruaren oinarriak

Aseguru Hartzaileak egindako eta horretarako dagoen galde-sortan jasotako deklarazioetan oinarrituta hitzartu da poliza hau, eta deklarazio horien arabera onartu du Aseguru Etxeak arriskua, eta hala kalkulatu da dagokion prima.

Polizaren edukia eta aseguru-proposamena edo hitzartutako klausulak bat ez badatoz, aseguru-hartzaileak hilabeteko epea izango du, poliza entregatzen zaionetik kontatzen hasita, Aseguru Etxeari erreklamatzeko desberdintasun hori konpon dezan. Epe hori amaitu eta erreklamaziorik egin ez bada, polizan ezarritakoari jarraituko zaio.

Aseguru Hartzaileak galde-sortako deklarazioetan erreserba, zehaztugabetasuna edo egiazkotasun-falta egingo balu, berak ezagutzen dituen eta arriskuaren balorazioan eragina izan dezaketen zirkunstantziei buruz, ondorengo arau hauek aplikatuko dira:

Aseguru Etxeak kontratua hutsaldu ahal izango du, aseguru-hartzaileari zuzendutako deklarazio bat eginez hilabeteko epean, informazioa isildu edo oker eman dela jakiten duenetik kontatzen hasita. Aseguru Etxearentzat izango dira, bere aldetik dolu edo erru larririk ez bada behintzat, deklarazioa egiten den unean hasita dagoen aseguru-aldiari dagozkion primak.

Ezbeharra Aseguru Etxeak deklarazio hori egin baino lehenago gertatzen bada, kalte-ordaina proportzionalki murriztuko da, arriskuaren benetako tamaina ezagutuko balitz aplikatuko litzatekeen primaren eta hitzartutako primaren arteko aldearen proportzioan. Aseguru Hartzailearen aldetik dolu edo erru larririk izan bada, Aseguru Etxea libre geratuko da kalte-ordaina ematetik.

EDONOLA ERE, ASEGURU-ETXEAK ASEGURU-ESKAERAREN GALDE-SORTA EGITEN EZ BADIE EDO, EGINDA ERE, ARRISKUAREN ONARPENEAN ERAGIN DEZAKETEN ETA ARRISKUAN SARTUTA EZ DAUDEN ZIRKUNSTANTZIAK BADIRA, EZ DIRA AURREKO ARAUAK APLIKATUKO.

Aseguruaren hasiera eta iraupena

Polizako Baldintza Partikularretan adierazitako egunean eta orduan jarriko da aseguru indarrean, kontratua sinatu ondoren eta, betiere, espresuki kontrakorik hitzartu ezean, Aseguru Etxeak lehenengo primaren ordainagiria kobratu badu.

Kontratua deuseza izango da, sinatzen denerako arriskua desagertu bada edo ezbeharra gertatu bada.

Asegurua polizako Baldintza Partikularretan adierazitako epealdirako da, eta, muga-eguna heltzen denean, isilbidez luzatuko da aldiko urtebeterako gehienez ere. Hala ere, bi alderdietako edozeinek egin diezaioke aurka luzapenari, beste alderdiari idatziz jakinaraziz hasita dagoen aseguru-epealdia bukatu baino bi hilabete lehenago gutxienez.

Alderdietakoren batek hitzartutako bermeak aldatu nahi izanez gero, zenbateko aseguratuak kenduz edo murriztuz, beste alderdiari jakinarazi beharko dio, gutxienez hasita dagoen epealdia bukatu baino bi hilabete lehenago. Jakinarazpena hartutako alderdiak ez badu erantzuten epealdia bukatu baino hamabost egun lehenago, ulertuko da onartu egiten duela eta asegurua hurrengo epealdian sartuko da indarrean, primak egoera berrira egokituta. Ezetz erantzuten badu, poliza desagiteko aukera izango da esandako epemugatik aurrera

Primen ordainketa

Aseguru Hartzaileak polizaren Baldintza Orokorren eta Partikularren arabera ordaindu beharko du prima. Aldizkako primak hitzartu badira, lehenengoa galdagarria izango da kontratua sinatzen den unetik aurrera.

Aseguru Hartzailearen erruz prima ez bada ordaindu, edo muga-egunean prima bakarra ez bada ordaindu, Aseguru Etxeak eskubidea izango du kontratua suntsitzeko edo zor zaion primaren ordainketa exekuzio-bidetik galdatzeko.

Espresuki kontrakorik hitzartu ezean, prima ez bada ordaindu ezbeharra gertatu aurretik, Aseguru Etxea bere betebeharretatik libre geratuko da.

Hurrengo primen ordainketa muga-egunean izango da galdagarria, aseguru-hartzailearen egoitzan edo polizako Baldintza Partikularretan hitzartutakoan.

Ondorengo primetakoren bat ez bada ordaintzen, estaldura etenda geratuko da, muga-egunetik hilabete pasatu ondoren. Hilabete horretan ezbeharren bat gertatuko balitz, Aseguru Etxeak kalte-ordain gisa eman beharreko zenbatekotik zor den primaren zenbatekoa kendu ahal izango du. Aseguru Etxeak ordainketa ez badu erreklamatzeko primaren muga-egunaren ondorengo sei hilabeteetan zehar, kontratua azkendutzat emango da.

Kontratua ez balego suntsituta edo azkenduta aurreko artikuluen arabera, estaldurak berriz ere ondorioak izango ditu aseguru-hartzaileak prima ordaintzen duen eguneko hogeita laugarren ordutik hasita.

Banku-helbideratzea

Aseguru Hartzaileak banketxe, aurrezki-kutxa edo finantza-erakundeari helbideratze-agindua emanez zuzendutako gutuna emango dio Aseguru Etxeari.

Prima bere muga-egunean ordaindu dela ulertuko da, salbu eta hilabeteko graziazko epean kobratzen saiatuta, ordaindu behar duenaren kontuan nahikoa diru ez badago. Kasu horretan, Aseguru Etxeak aseguratuari jakinaraziko dio ordainagiria Aseguru Etxearen egoitzan duela, eta aseguruak prima egoitza horretan ordaindu beharko du. Muga-egunetik hilabeteko epea pasatzen bada ordainketarik egin gabe, aseguruaren etenaldian geratuko da.

Aseguru Etxeak kobratzeko ordainagiria aurkeztu gabe graziazko epea pasatzen uzten badu edo aurkeztean kontuan nahiko diru ez badago, horren berri eman beharko dio prima ordaintzeko betebeharra duenari, gutun ziurtatu edo zalantzarik gabeko bide batez, hilabeteko epe berri bat emanez, Aseguru Etxeari adierazteko ordainketa nola egingo duen. Epe hori kontatzen hasiko da aipatutako gutuna edo jakinarazpena Aseguru Etxeari komunikatutako azken egoitzan jasotzen denean. Data horretatik hilabeteko epea pasatzen bada ordainketarik egin gabe, aseguruaren etenaldian geratuko da.

Zuzendaritzak edo legez baimendutako ordezkariak igorritako ordainagirik bakarrik behartuko dute Aseguru Etxea.

Aseguru Etxearen loturadun agente ordezkari bati egindako prima-ordainketak, zuzenean Aseguru Etxeari egindako ordainketaren balio bera izango du.

Arriskuaren aldaketak

Kontratua indarrean dagoen bitartean, aseguru-hartzaileak edo aseguruak Aseguru Etxeari eman beharko diote, ahal bezain laster, arriskua areagotzen duten zirkunstantzia guztien berri, Aseguru Etxeak kontratua egiterakoan jakin izan balitu ez sinatzeko adinakoak edo bestelako baldintza zorrotzagoetan sinartzeko adinakoak baldin badira.

Aseguru Etxeak onar dezake edo ez arriskua areagotzea, eta arau hauek aplikatuko zaizkio:

Onartzen badu, Aseguru Etxeak kontratuan behar den aldaketa egitea proposatuko dio aseguru-hartzaileari, arriskua areagotu dela deklaratu zaionetik hasi eta bi hilabeteko epean.

Aseguru Hartzaileak hamabost eguneko epea izango du proposamen hori onartzeko edo ukatzeko, proposamena hartzen duenetik kontaktzen hasita. Aseguru Hartzaileak ez badu onartzen edo ez badu ezer esaten, Aseguru Etxeak ahalmena izango du, epe hori bete ondoren, kontratua hutsaltzeko hartzaileari aurrez abisatuz eta beste hamabost eguneko epea emanez erantzun dezan; egun horiek pasatu eta hurrengo zortzi egunen barruan jakinaraziko dio hartzaileari behin betiko kontratu-hutsaltzea.

Aseguru Etxeak arriskuaren aldaketa ez badu onartzen, kontratua hutsaldu ahal izango du. aseguru-hartzaileari hilabeteko epean jakinarazi beharko dio, arriskua areagotzearen berri izaten duen egunetik kontaktzen hasita.

Aseguru Hartzaileak edo Aseguratuak deklaraziorik egin ez badu, eta ezbeharren bat gertatzen bada, Aseguru Etxea bere prestazioa ematek libre geratuko da, aseguru-hartzaileak edo aseguratuak fede gaiztoz jokatu baldin badu. Bestelako kasuetan, Aseguru Etxearen prestazioa murriztu egingo da, hitzartutako primaren eta arriskuaren benetako garrantzia ezagutu izan balitz aplikatuko litzatekeenaren arteko aldearen proportzioan.

Arriskua areagotzea ez bada aseguru-hartzaileari edo aseguratuari egozteko modukoa, eta Aseguru Etxeak arrisku-aldaketa ez badu onartu nahi, sortu gabeko prima-zatia itzuli egin beharko du.

Kontratua indarrean dagoen bitartean, aseguru-hartzaileak edo aseguratuak Aseguru Etxeari eman ahal izango diote arriskua arintzen duten zirkunstantzia guztien berri, Aseguru Etxeak kontratua egiterakoan ezagutu izan balitu bestelako baldintza mesedegarriagoetan sinarazteko adinakoak baldin badira.

Horrela bada, hasita dagoen epealdia amaitutakoan, Aseguru Etxeak dagokion proportzioan murriztu beharko du hurrengo primaren zenbatekoa. Bestela, aseguru-hartzaileak kontratua suntsiarazteko eskubidea izango du, eta arriskua murriztu dela jakinarazten duenetik ordaindu beharko zukeen primaren eta ordaindu duen primaren arteko aldea itzul diezaiotela eskatu ahal izango du.

Aseguratutako zenbatekoen errebalorizazioa

Aseguratutako zenbatekoen errebalorizazioa hitzartu den aseguru luzagarrietan, urtero egingo da errebalorizazio hori, arau hauen arabera:

Errebalorizazio-indizea ehuneko finkoa denean, ehuneko hori aurreko urtaldian zenbateko aseguratuei aplikatuz egingo da errebalorizazioa.

Aplikatu beharreko indizea, aseguru-hartzaileak aukeratuta, aldakorra bada kontsumoko prezioen indizeak izandako igoeraren arabera, errebalorizazioa egingo da urtaldi bakoitzaren muga-egunaren aurreko hilabeteari dagokion indize hori aurreko urtaldikoarekiko aldatu den proportzio berean, Estatistikako Institutu Nazionalak argitaratutako datuen arabera.

Aseguratutako zenbatekoen errebalorizazioak poliza honetan ezarritako primak eta objektu bakoitzeko aseguratutako zenbatekoen mugak egokitzea ekarriko du. Nolanahi ere, aseguru-hartzaileak edo Aseguru Etxeak aukera izango dute, gutxienez muga-eguna baino bi hilabete lehenago egindako jakinarazpen baten bidez, adierazitako errebalorizazio-sistemaren aplikazioari uko egiteko, hurrengo aseguru-epealditik aurrera.

Aseguratutako kopuruen errebalorizazio automatikoa hitzartu bada, Aseguru Etxeak ERREGELA PROPORZIONALA aplikatzeari uko egingo dio, baldin eta ohartarazitako infra-asegurua ez bada benetako balioen 100eko 10etik gorakoa.

Ondasun aseguratuen transmisioa

Aseguratutako ondasunak transmititzen badira, eskuratzailerak subrogatuta geratuko da aseguru-kontratuan lehengo titularrari zegozkion eskubide eta betebeharretan.

Aseguratuak idatziz emango dio eskuratzaileri aseguratutako ondasunentzat itundutako aseguruaren berri. Behin transmisioa egiaztatutakoan, Aseguru Etxeari edo bere ordezkariari ere idatziz jakinarazi beharko dio, hamabost eguneko epean.

Transmisioa egiten den unean mugaeguneratuta dauden primak ordaintzeko erantzukizun solidarioa izango dute eskuratzailerak eta aurreko titularrak, edo horren jaraunselek, aurreko titularra hil bada.

Aseguratutako ondasunen eskuratzailerak kontratua hutsal dezake, aseguruaren berri izan eta hamabost eguneko epean Aseguru Etxeari idatziz jakinarazten badio. Kasu horretan, Aseguru Etxeak hartzen du kontratua hutsaltzen denean korritzen hasita legokeen epealdiari dagokion primaren eskubidea.

Aseguru Etxeak aukera hauek izango ditu egindako transmisioaren berri izaten duen unetik aurrera:

Kontratuaren lagapena onartzea, eta dagokion aldaketa-gehigarria jaulkitzea. Kontratua hutsaltzea, transmisioaren berri izan duen egunaren hurrengo 15 egunen barruan. Erabakia eskuratzailerari idatziz jakinarazi ondoren, Aseguru Etxea hilabeteko epean geratuko da obligatuta, jakinarazpenetik kontatzen hasita.

Aseguru Etxeak itzuli egin beharko du kontratua hutsaltzearen ondorioz arriskurik hartu ez duen aseguru-epealdiari dagokion prima-zatia.

Aurreko arauak aplikatuko dira heriotza, ordainketa-etendura, kita eta itxarote, eta aseguru-hartzailearen edo aseguruaren kiebra edo konkurtso kasuetarako ere.

Hirugarrenen eskubideak

Hirugarrenek bereziki atxikitako ondasunei buruz duten eskubidea, ondasun hipotekatu, pignoratu edo pribilegioari lotutakoengatik aseguruari dagozkion kalte-ordainetara hedatuko da, ezbeharrak berme erreala eratu ondoren edo pribilegioa sortu ondoren gertatzen bada. Horretarako, aseguru-hartzaileak edo aseguratuak eskubide hori eratu izana ezagutzera eman beharko dio Aseguru Etxeari, horren berri duenean; eskubidearen titularraren eta aseguruaren artean auzirik izanez gero, kalte-ordainaren zenbatekoa interesdunei komeni zaien moduan jarriko da gordailutan, eta, hitzarmenik izan ezean, Kode Zibileko 1.176 artikuluan eta hurrengoetan ezarritakoaren arabera.

Aseguru Etxeak kalte-ordaina ordaintzen badu, hartzekodunei ezbeharraren berri eman eta hiru hilabete pasatutakoan horiek aurkeztu ez badira, betebeharretik libre geratuko da.

Kontratuaren azkentzea ezingo da alegatu hartzekodun hipotekario, pignoraziozko edo pribilegiatuaren aurka, azkentzearen arrazoi izan zen gertaera jakinarazi zitzaionetik hilabete pasatu arte.

Hartzekodun horiek ordaindu ahal izango dute aseguru-hartzaileak edo Aseguratuak ordaindu gabeko prima, haiek aurka egon arren. Horretarako, Aseguru Etxeak hartzekodunei jakinarazi beharko die Aseguratuak prima ordaindu gabe daukala.

Kalte-ordaina ezbeharrean hondatutako gauzak berreraikitzen erabili behar bada, Aseguru Etxeak ez du kalte-ordaina emango Aseguratua eta aurreko ataletan aipatutako hartzekodunak ez badira ados jartzen gauza horiek berreraikuntzan izango dituzten bermeei buruz. Adostasunik lortzen ez bada, artikulua honetako A) atalean xedatutakoaren arabera gordailutuko da kalte-ordaina.

Kontratu honetako harreman juridikoa aseguru-hartzailearekin edo aseguruarekin bakarrik ezartzen denez, hirugarrenek izan lezaketen eskubidea kalte-ordaina jasotzera mugatzen dela ulertuko da, hala balegokie, eta ez dute ezbeharren tramitazioan parte hartzerik izango; eta aseguru-hartzaileak edo aseguratuak izan litzaketen eskubide-murritzte edo -galtzeek ere eragina izango dute hirugarrenengan, artikulua honetako aurreko ataletan xedatutakoa salbuetsiz.

Aseguruen konkurrentzia

Poliza honek estalitako edozein arrisku beste aseguru-erakunde batek ere denborarepe berdinean estaltzen dituenean, aseguru-hartzaileak edo Aseguratuak Aseguru Etxeari eta gainerako aseguratzaileei eman beharko die beste aseguruen berri, kontrakorik hitzartu ezean.

Jakinarazpen hori doluz egingo ez balitz, eta, gainasegurua izanik, ezbeharra gertatuko balitz, Aseguru Etxeak ez du kalte-ordaina emateko betebeharririk izango.

Ezbeharra gertatutakoan, aseguru-hartzaileak edo Aseguratuak Aseguru Etxeari jakinarazi beharko dio, gainerako aseguratzaileak nor diren adieraziz.

Jakinarazpenak

Aseguru-hartzaileak, aseguratuak edo onuradunak egindako jakinarazpenak Aseguru Etxeari zuzenduta badaude soilik izango dira baliozkoak; dena dela, agente bati egindakoek ere zuzenean Aseguru Etxeari egindako jakinarazpenen balio bera izango dute.

Aseguru Etxeak Aseguru Hartzaileari egindako jakinarazpenak baliozkoak izango dira, Aseguru Etxeak ezagutzen duen hartzailearen azken helbidera igortzen badira; aseguru-hartzailearen jakinarazpenak, aldiz, Aseguru Etxearen helbidera (ZENTRALERA) edo polizaren kudeaketan parte hartu duen bulegora bidali behar dira.

Agente batek Aseguru Hartzailearen izenean Aseguru Etxeari egindako jakinarazpenek Aseguru Hartzaileak berak egindakoen balio bera izango dute, horrek esanbidez kontrako adierazpenik egin ezean.

Preskripzioa eta jurisdikzioa

Kontratu honetatik eratoritzen diren akzioek bi urteko epean preskribatuko dute Kalte Materialak eta Erantzukizun Zibila estalduren kasuan, eta bost urteko epean Istripu Pertsonalen kasuan, akzioak egikaritzeko aukera dagoen egunetik aurrera.

Kontratu hau Espainiako jurisdikzioaren mende geratzen da, eta, jurisdikzio horren barruan, aseguruaren bizilekuari dagokiona izango da kontratutik eratorritako akzioez arduratzeko eskumena izango duen epailea. Horretarako, Espainiako egoitza bat izendatu beharko du aseguruak, bere egoitza atzerrian badu.

Alderdiak espresuki ados jarriz gero, kontratu honetatik sortutako iritzi-desberdintasunak arbitroen erabakipean jarri ahal izango dira, indarrean dagoen legeriaren arabera.

Baldintza bereziak

Berritako birjarpen-balioa

Aseguratutako ondasunak berritako birjarpen-balioaren arabera baloratuta daudenez, kalte materialengatiko kalte-ordainaren balioak irizpide berari jarraikiz ezarriko dira.

Berritako birjarpen-balio gisa ulertzen da ondasun bat gaur egungo teknologia eta eraikuntza-materialak erabiltzen dituen beste batekin ordezteak eta, ondorioz, ondasun horren gaitasuna eta erabilgarritasuna handitzeak, dakarren kostua.

Aseguratua behartua dago:

Ezbeharraren lekuan edo beste leku batean ezbeharra nozitu duen ondasuna berregitera.

Aseguratutako ondasunak kontserbazio- eta mantentze-egoera onean mantentzera.

Aseguratutako kapitalak eguneratuta mantentzera.

Estaldura automatikoa

Aseguru hau zabaldu egiten da balioa handitzea dakarren inbertsio oro automatikoki bermatzeko, Edukitzaileari eta Makineriari dagozkion zenbateko aseguruak baino % 20 gehiagora bitarteko ehunekora, aurrez jakinarazteko beharrik gabe, eta kasu hauetan:

Aseguruaren urtaldiaren barnean eskuratutako ondasunak edo eraikuntzak, eta polizari dagokionez ondoren eskuratuak izanik aseguratutakoen analogoak direnak eta kokapen bera dutenak.

Kapitalen konpentsazioa

Espresuki hitzartuta geratzen da, polizako Baldintza Orokorrak aldatuz, ezbehar bat gertatzen den unean polizako artikulua batean edo gehiagotan aseguratutako kapitalak gehiegizkoak badira, gehiegizko kapital hori behar adina aseguratuz ez diren beste artikulua batzuei aplikatu ahal izango zaiela, baldin eta kapital-banaketa horrek dakarren primak indarrean dagoen urtaldian ordaindutako prima ez badu gaintitzen.

Kompentsazio hori arrisku-egoera berdin bati dagozkion ondasunei edo arrisku desberdinei aplikatu ahal izango zaie.

Izakinen aseguramendua

Bestelakorik espresuki hitzartu ezean, izakin gisa aseguratutako zenbatekoa izakinen urteko batez bestekoari dagokiola hitzartzen da, eta hori kalkulatzeko efektu-data aurreko hamabi hilabeteetako zifrak hartuko dira kontuan.

Ezbeharra gertatuz gero kalte-ordaina honela kalkulatu da:

Ezbeharra gertatu baino lehenagoko hamabi hilabeteetako izakinen batez bestekoa kalkulatu da; zenbatekoak kontzeptu horrentzat aseguratutako kapitala % 20an ez badu gaintitzen, izandako galeren ZENBATEKO OSOARI dagokion kalte-ordaina emango da; bestela, infra-aseguruan erori dela ulertuko da eta, beraz, Erregela Proporzionala aplikatu da.

Aseguruak kontuan hartu beharreko ekitaldian izandako izakinen gorabeherak egiaztatzen dituen dokumentazioa ez badu ematen, ezbeharra gertatukoan zeuden izakinak kalkulatzeko egindako inbentarioan ezarritakoari jarraituko zaio.

Oharrak



Oharrak



AUTOMOBILA

ETXEA

AURREZKI AURREIKUSPENA

BIZITZA ISTRIPUAK

OSASUNA

SALTOKIA

EGUNEKO BAJA